



Accidents de la vie courante

-

Parents et enfants face au risque de chute

Novembre 2020

“opinionway

15 place de la République 75003 Paris



ESOMAR
member

Rapport

ASSURANCE
PRÉVENTION
Les assureurs se mobilisent

“opinionway



CONTEXTE ET OBJECTIFS

Contexte et objectifs

Assurance Prévention, association qui regroupe les assureurs français, propose des conseils pour prévenir différents dangers du quotidien et mène des actions de prévention des accidents de la vie courante, des risques santé et aussi des risques routiers.

L'association mène une étude avec OpinionWay depuis 2017 auprès de parents et d'enfants face aux accidents de la vie courante. Cette année un focus a été réalisé sur **le risque de chute au domicile**.

Les pages suivantes présentent les résultats de cette étude.

“opinionway



MÉTHODOLOGIE

“ La méthodologie



Etude réalisée en 2 volets :

- ▶ **Volet parents : 1 002 parents ayant au moins un enfant de moins de 15 ans**
Echantillon représentatif en termes de sexe, d'âge, de CSP, de région et d'agglomération via la mise en place de quotas.
- ▶ **Volet enfants : 501 enfants âgés entre 6 et 12 ans**



Les 2 échantillons ont été interrogés par **questionnaire auto-administré en ligne sur système CAWI** (Computer Assisted Web Interview) à partir de notre access panel Newpanel et à partir du panel de notre partenaire Bilendi.



Les interviews ont été réalisées **du 02/10/2020 au 19/10/2020**.

Pour les remercier de leur participation, les panélistes ont touché des incentives ou ont fait un don à l'association proposée de leur choix.



Questionnaire
PARENTS



Questionnaire
ENFANTS



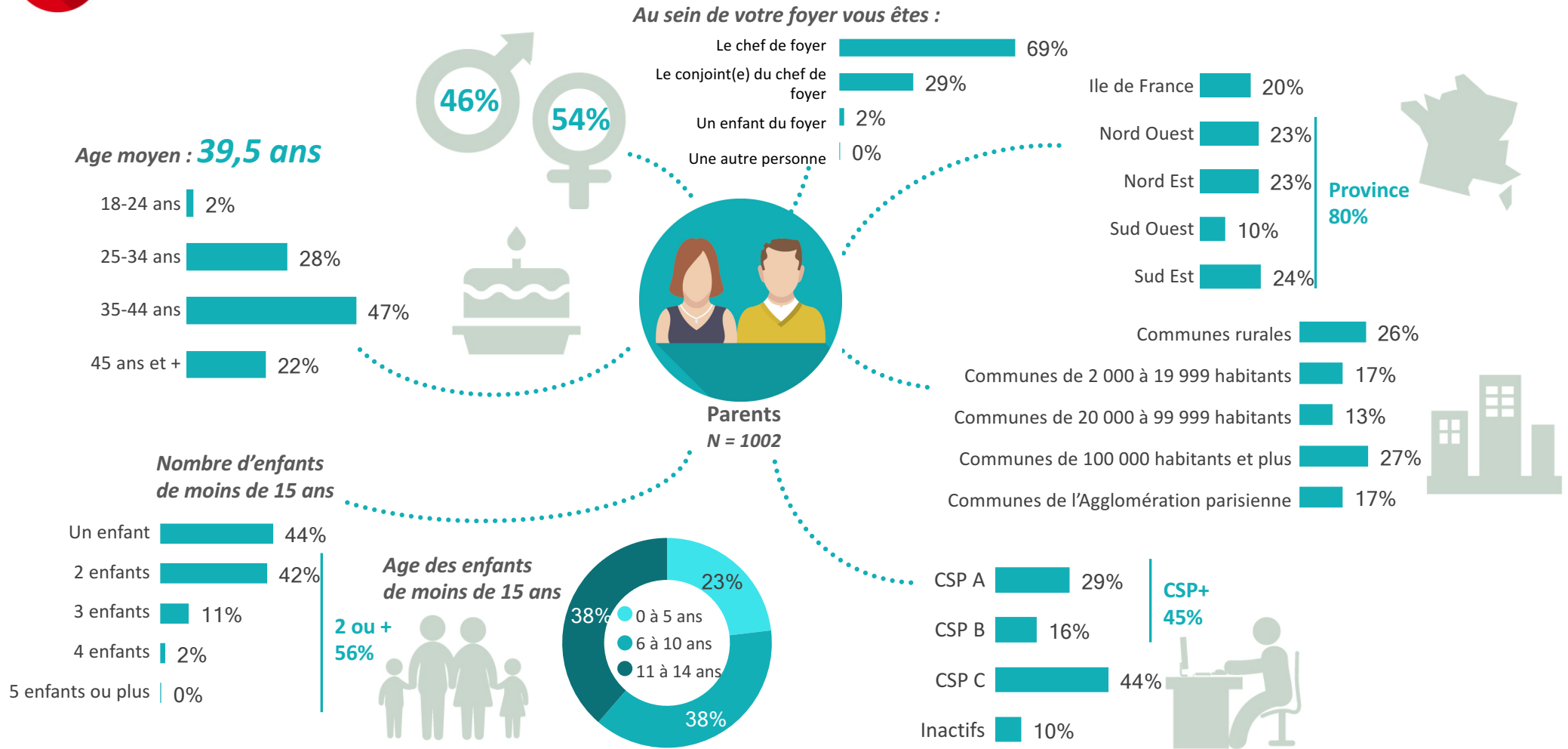
OpinionWay a réalisé cette enquête en appliquant les procédures et règles de la **norme ISO 20252**.



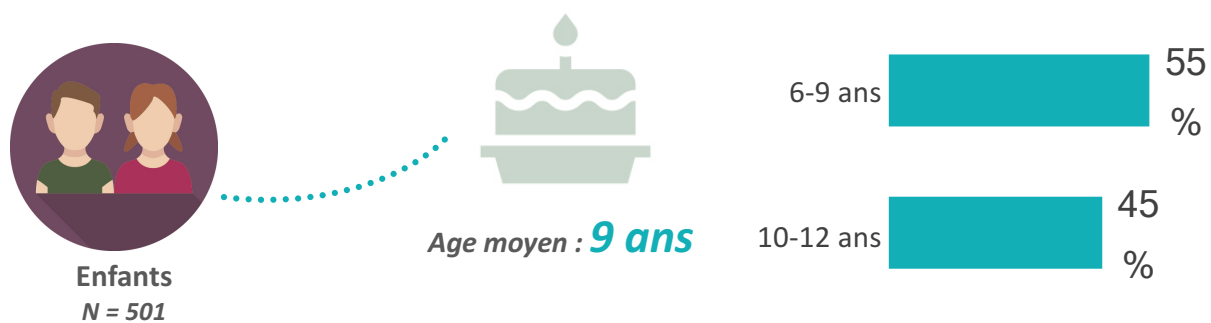
Les résultats de ce sondage doivent être lus en tenant compte des **marges d'incertitude** :

- 1,5 à 3 points au plus pour un échantillon de 1000 répondants
- 2 à 4,5 points au plus pour un échantillon de 500 répondants.

“ Profil des parents d'enfants de moins de 15 ans



“ Profil des enfants âgés de 6-12 ans






Le traitement et la pondération

✓ **Pondération, analyse et limites statistiques :**

- ✓ Une pondération a été effectuée a posteriori pour correspondre exactement aux quotas requis.
- ✓ Avant analyse, une relecture de contrôle du tri à plat brut a été effectuée en comparaison du tri à plat final de terrain. Après pondération, les résultats ont été contrôlés afin de valider qu'ils ne sont pas affectés de manière significative.

✓ **Représentation des différences significatives :**

- ✓ Dans ce rapport les différences significatives testées au seuil de 5% seront indiquées de la façon suivante :  Auprès de la population y **xx%**



Conditions de diffusion et de réalisation

- ✓ **Conditions de diffusion de l'étude** : les résultats de cette étude sont l'entière propriété de l'association **Assurance Prévention** qui peut si elle le souhaite en faire une diffusion totale ou partielle qui sera soumise pour validation à OpinionWay. En outre, toute diffusion à des fins de reprise presse devra comporter un encart rappelant que l'étude a été réalisée par OpinionWay, la méthodologie précise (mode de recueil, taille d'échantillon et mode de représentativité) ainsi que les dates de recueil des données.
- ✓ **Application de la norme ISO** : OpinionWay a réalisé ce projet /cette étude en appliquant les procédures et règles de la norme ISO 20252.

“opinionway



ANALYSE

01



Le risque de chute domestique...
...vu par les parents

a



Des parents plutôt conscients de l'ampleur des accidents de la vie courante et du risque de chute...



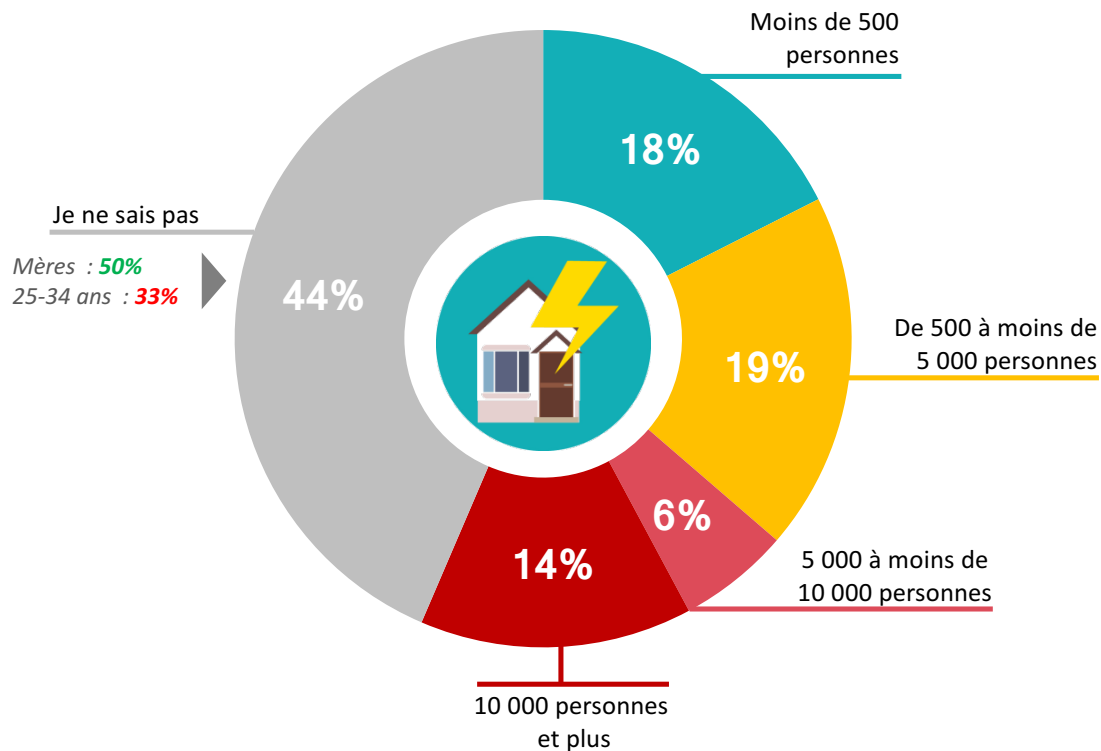
Même si les parents, notamment les mères, sous-estiment nettement le nombre de victimes d'accidents de la vie courante...



A1 : Selon vous, combien de personnes meurent chaque année d'un accident de la vie courante ?

Base : Parents (1002) / Question ouverte numérique

Nombre de morts d'accidents de la vie courante



Selon les répondants, **6 335** personnes en moyenne meurent chaque année d'un accident de la vie courante... En réalité, les accidents de la vie courante tuent **20 000 personnes par an.**

Mères : **4 415**
Pères : **8 068**

Comparaison 2018 :

5 485
en moyenne

Comparaison 2019 :

5 663
en moyenne



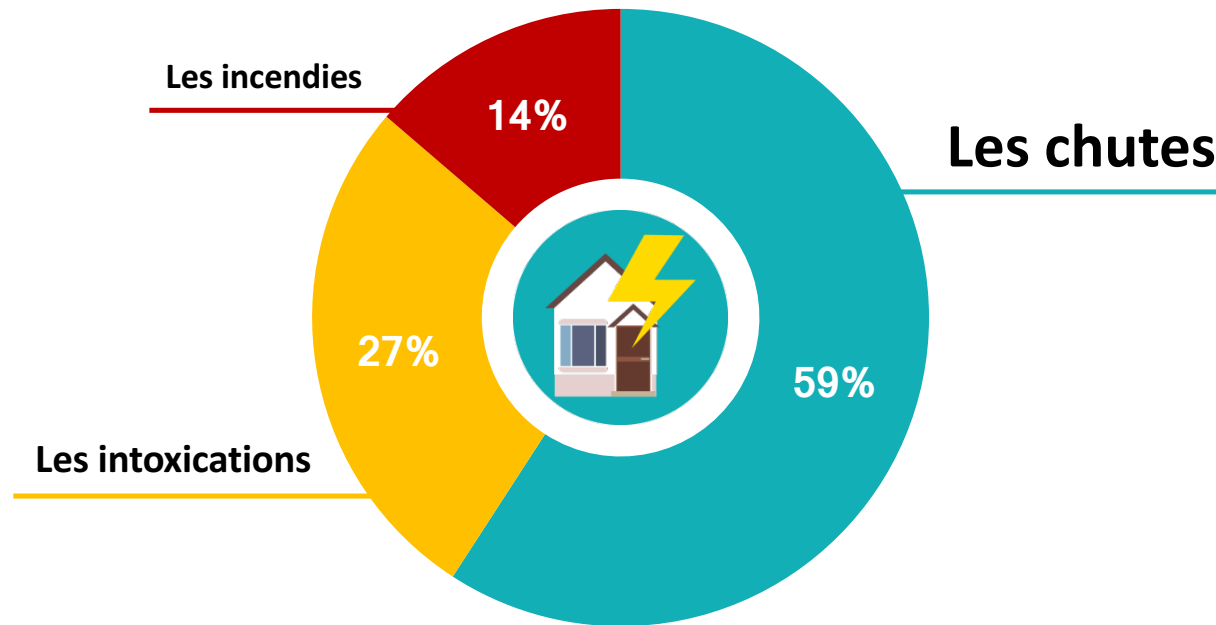
... ils sont plutôt conscients du risque de chute, qui représente pour près de 6 parents sur 10 la principale cause de décès accidentel en France, à juste titre.

A2 : Selon vous, quelle est la principale cause de décès accidentel en France ?

Base : Parents (1002)



La cause principale de décès dans les accidents de la vie courante





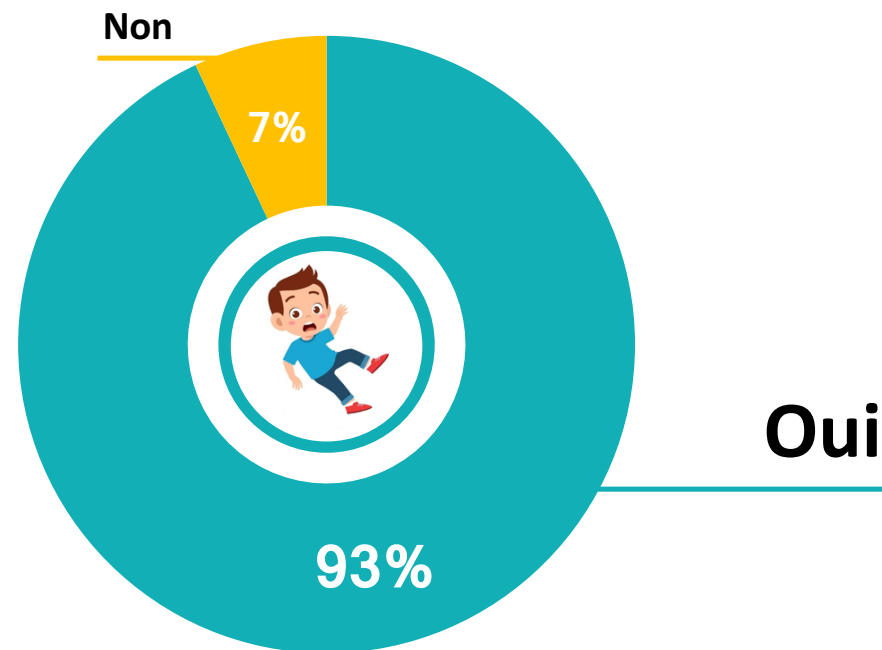
Également, plus de 9 parents sur 10 considèrent que les chutes représentent un risque d'accident mortel chez les enfants.

A3. Et selon vous, les chutes représentent-elles un risque d'accident mortel chez les enfants ?

Base : Parents (1002)



Le risque de chute chez les enfants





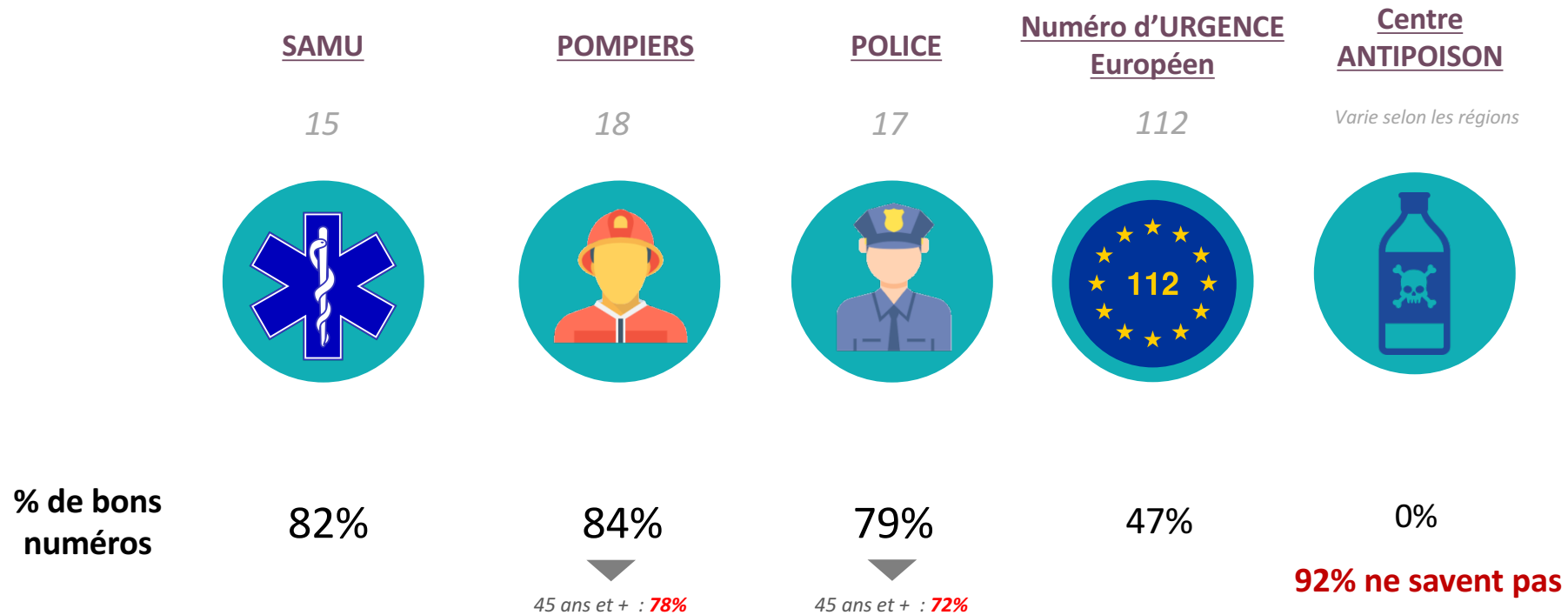
Enfin, la majorité des parents connaît les numéros à appeler en cas d'urgence, à l'exception du Centre Antipoison qui reste très méconnu et du numéro d'urgence européen, connu par moins de la moitié des répondants.

A4. Pouvez-vous préciser les numéros servant à joindre les services suivants ?

Base : Parents (1002)



Connaissance des numéros d'urgence



b



... Mais des parents qui ont des comportements à risque malgré tout



Plus de 9 parents sur 10 déclarent avoir déjà eu un comportement à risque pouvant provoquer un accident de la vie courante. Plus précisément, près de 8 parents sur 10 ont eu un comportement à risque pouvant entraîner une chute.



Base : 1002

B1 : A votre domicile, vous est-il déjà arrivé, ne serait-ce qu'occasionnellement de/d'...

Base : Parents (1002)

93%
Ont au moins un
comportement
à risque

7,0
Nombre de
comportements à
risque en moyenne

A la maison

En dehors
du
domicile



79%
Ont eu un
comportement a risque
pouvant provoquer une
CHUTE*



* Marcher sur un sol mouillé, monter sur une échelle non sécurisée, laisser des meubles ou objets pouvant servir de marchepied, utiliser des fils électriques abîmés/dénudés ou les laisser trainer.

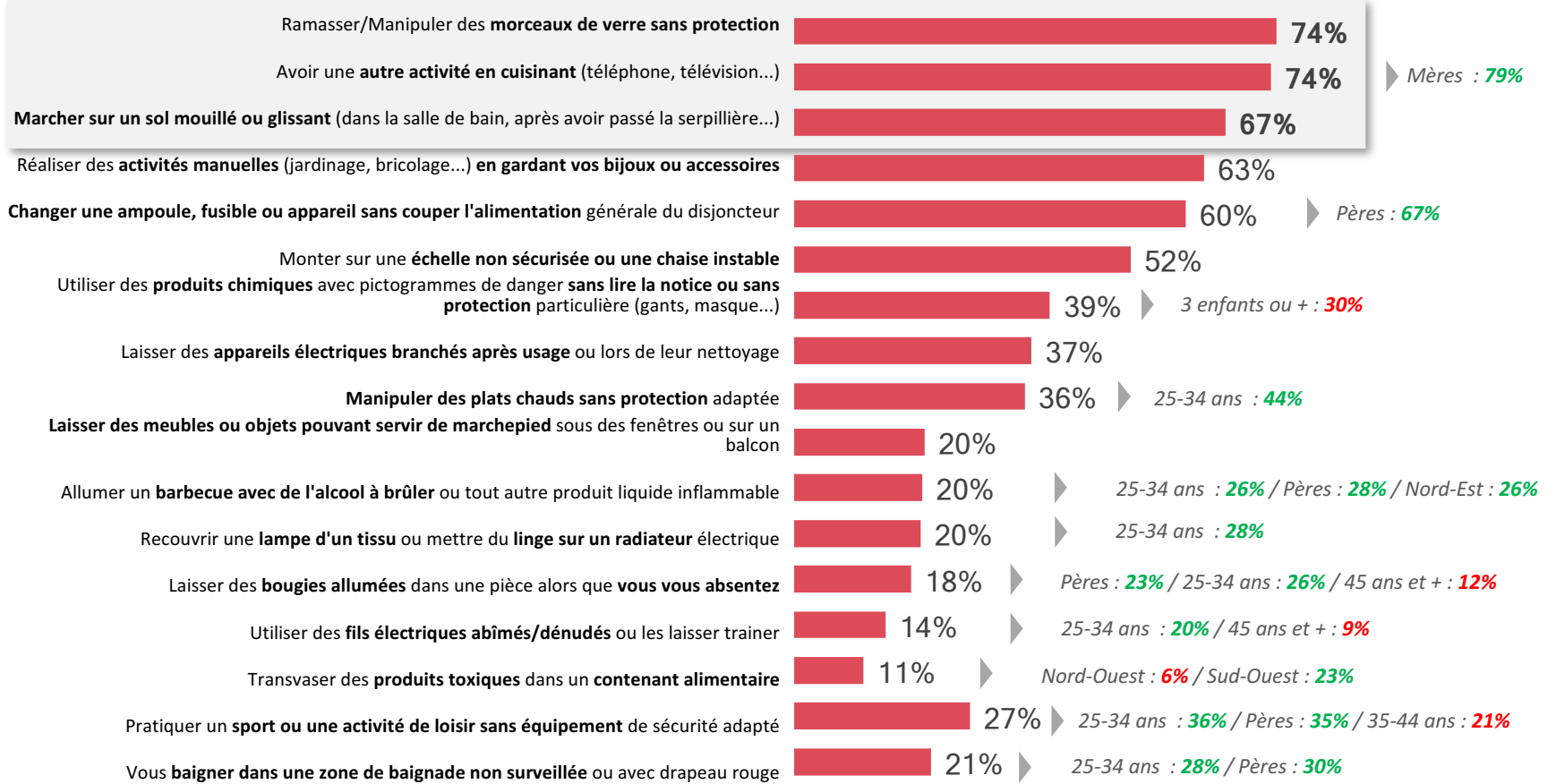


Des différences significatives selon les profils socio-démographiques et notamment en fonction du genre et de l'âge: les pères et les parents âgés de 25-34 ans déclarent davantage de comportements à risque...



B1 : A votre domicile, vous est-il déjà arrivé, ne serait-ce qu'occasionnellement de/d'...

% Oui



93%
Ont au moins un
comportement
à risque

7,0
Nombre de
comportements à
risque en moyenne

Sud-Ouest : 8,0
25-34 ans : 7,7
Pères : 7,5
Mères : 6,6

A la maison

En dehors
du
domicile



Ramasser des morceaux de verre sans protection, avoir une autre activité en cuisinant, marcher sur un sol mouillé, faire des activités manuelles avec des bijoux ou encore changer une ampoule/fusible sans couper l'alimentation sont les principaux comportements à risque déclarés.



B1 : A votre domicile, vous est-il déjà arrivé, ne serait-ce qu'occasionnellement de/d'...

B2 : Pour quelle(s) raison(s) ? Base : Ont déjà pris le risque

Raison la plus citée

Comportements dangereux : raisons 1/2

	Ont déjà pris le risque	Par facilité	Par manque de temps	Par inattention	Par habitude	Cela ne représente pas un danger
Base : 746	Ramasser/Manipuler des morceaux de verre sans protection 74%	44% %	20% %	12% %	26% %	16% %
Base : 737	Avoir une autre activité en cuisinant 74%	23% %	14% %	13% %	45% %	28% %
Base : 667	Marcher sur un sol mouillé ou glissant 67%	25% %	25% %	28% %	24% %	16% %
Base : 634	Réaliser des activités manuelles en gardant vos bijoux ou accessoires 63%	22% %	8% %	21% %	44% %	25% %
Base : 606	Changer une ampoule, fusible ou appareil sans couper l'alimentation générale du disjoncteur 60%	42% %	11% %	16% %	32% %	17% %
Base : 520	Monter sur une échelle non sécurisée ou une chaise instable 52%	48% %	27% %	15% %	19% %	8% %
Base : 395	Utiliser des produits chimiques avec pictogrammes de danger sans lire la notice ou sans protection particulière 39%	33% %	14% %	30% %	32% %	9% %
Base : 367	Laisser des appareils électriques branchés après usage ou lors de leur nettoyage 37%	28% %	12% %	29% %	34% %	18% %



En dehors du domicile, plus d'un quart des parents déclarent pratiquer un sport ou une activité de loisir sans équipement de sécurité adapté et plus de 2/10 se baignent dans une zone de baignade non surveillée ou avec drapeau rouge.



B1 : A votre domicile, vous est-il déjà arrivé, ne serait-ce qu'occasionnellement de/d'...

B2 : Pour quelle(s) raison(s) ? Base : Ont déjà pris le risque

● Raison la plus citée

Comportements dangereux : raisons 2/2

	Ont déjà pris le risque	Par facilité	Par manque de temps	Par inattention	Par habitude	Cela ne représente pas un danger	
Base : 356	Manipuler des plats chauds sans protection adaptée	36%	33%	21%	28%	25%	10%
Base : 202	Laisser des meubles ou objets pouvant servir de marchepied sous des fenêtres ou sur un balcon	20%	34%	13%	35%	19%	12%
Base : 198	Allumer un barbecue avec de l'alcool à brûler ou tout autre produit liquide inflammable	20%	50%	18%	16%	24%	6%
Base : 196	Recouvrir une lampe d'un tissu ou mettre du linge sur un radiateur électrique	20%	32%	19%	25%	17%	16%
Base : 181	Laisser des bougies allumées dans une pièce alors que vous vous absentez	18%	17%	14%	46%	19%	12%
Base : 141	Utiliser des fils électriques abîmés/dénudés ou les laisser trainer	14%	28%	21%	36%	16%	6%
Base : 107	Transvaser des produits toxiques dans un contenant alimentaire	11%	44%	15%	20%	18%	10%
Base : 272	Pratiquer un sport ou une activité de loisir sans équipement de sécurité adapté	27%	32%	9%	19%	43%	15%
Base : 212	Vous baigner dans une zone de baignade non surveillée ou avec drapeau rouge	21%	26%	11%	19%	30%	30%



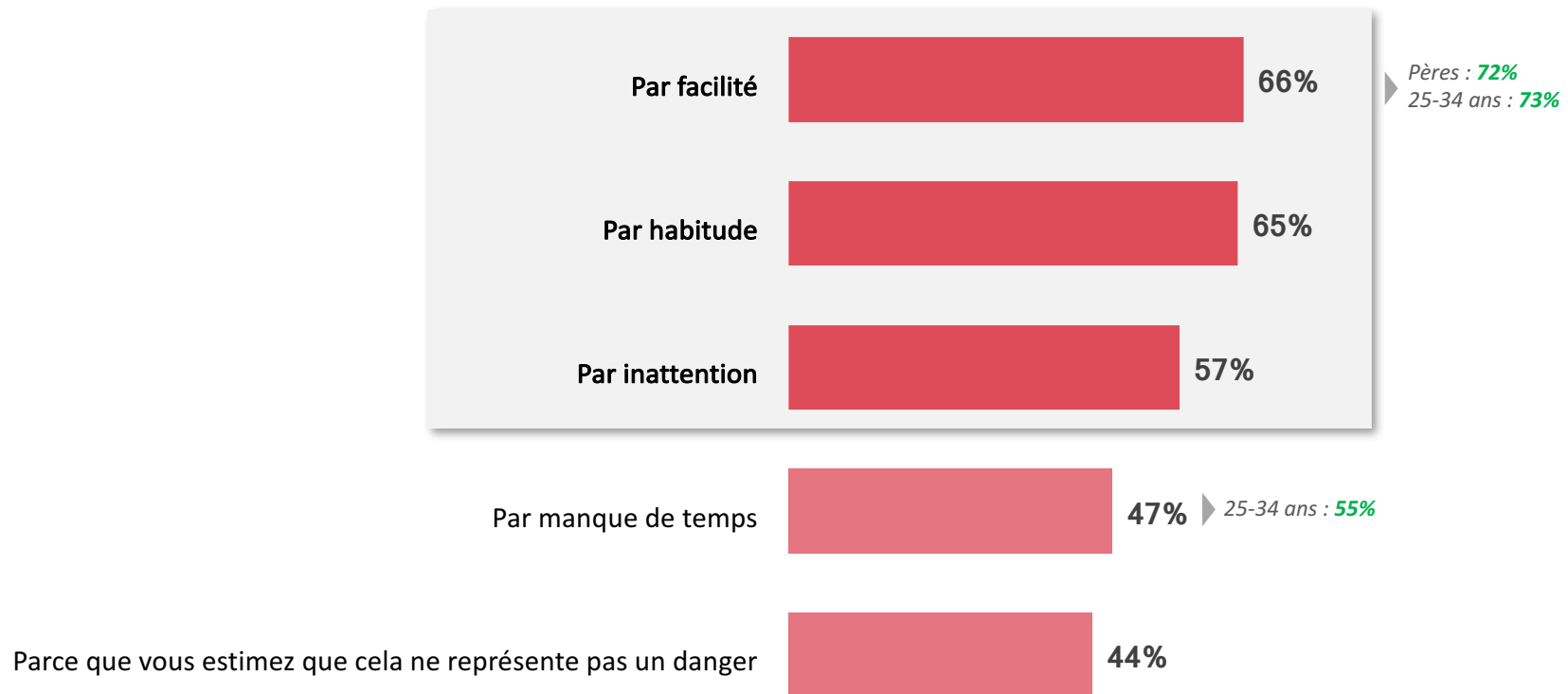
Des parents qui, par facilité (notamment les pères et les parents plus jeunes), mais aussi par habitude, se retrouvent à avoir des comportements dangereux.



B2 : Pour quelle(s) raison(s) ?

Base : Parents (1002)

Comportements dangereux : raisons évoquées au global



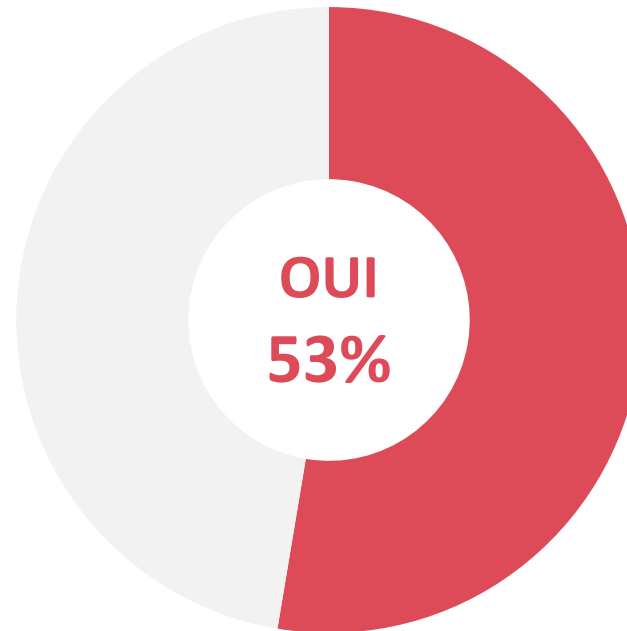


Plus précisément sur les chutes : plus de la moitié des parents déclare avoir déjà été repris par son enfant à cause d'un comportement à risque susceptible de causer une chute...



B4. Avez-vous déjà été repris par votre enfant à cause d'un comportement à risque susceptible de causer une chute (monter sur une échelle mal sécurisée, une chaise instable, marcher sur un sol glissant, s'approcher trop près d'une fenêtre ouverte, etc) ?

Remarques faites par l'enfant



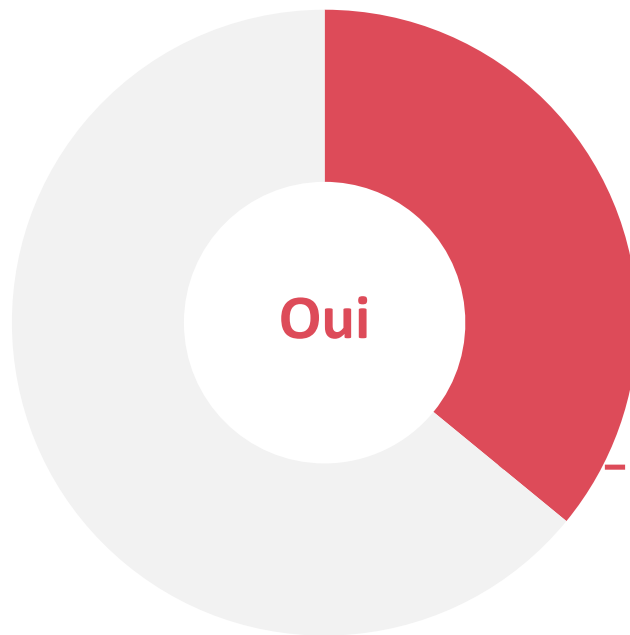


... et plus d'un tiers des parents a déjà été victime (lui-même ou un membre de sa famille) d'une chute au domicile.



C1. Vous ou l'un des membres de votre famille a-t-il déjà été victime d'une chute ?

Victime d'une chute domestique



36%

des parents ou un de leurs proches ont été victimes d'une chute domestique



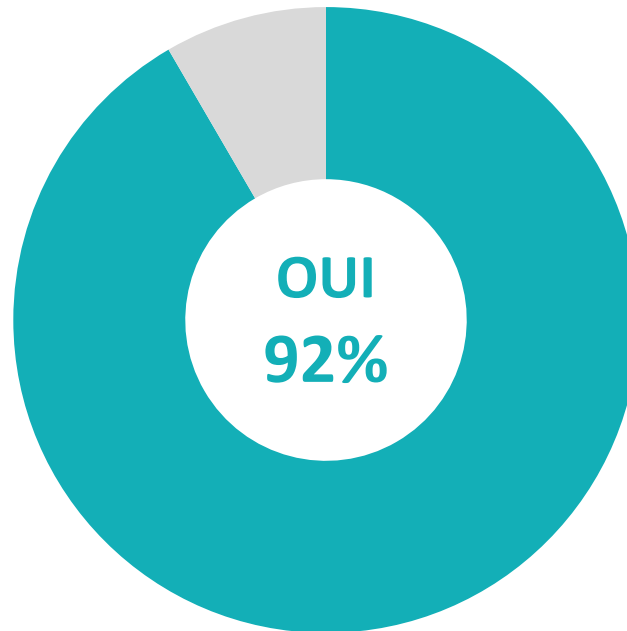
Cependant, plus de 9 parents sur 10 ont donné des conseils ou des consignes à leurs enfants pour éviter une chute au domicile ...



B3. Avez-vous donné des conseils ou consignes à votre enfant pour éviter une chute au domicile (ne pas courir dans les escaliers, ne pas monter sur les meubles, ne pas se pencher par la fenêtre...)?

Base : Parents (1002)

Conseils donnés à l'enfant



► Mères : 95%



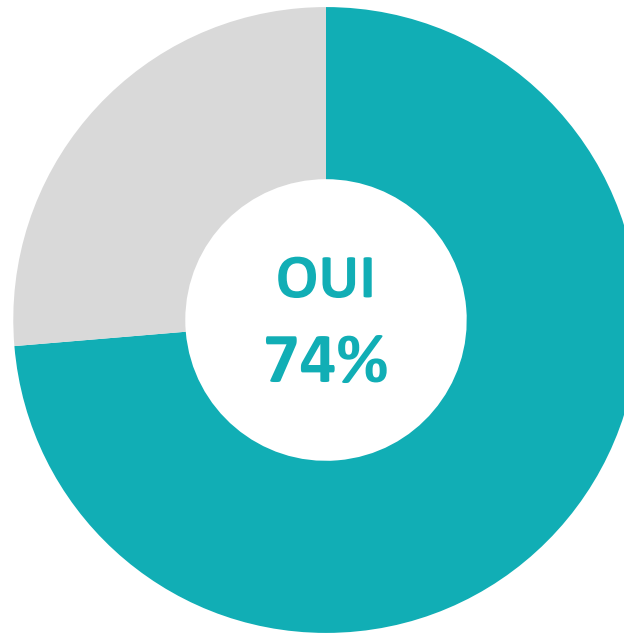
... et $\frac{3}{4}$ d'entre eux ont pris des précautions à leur domicile pour éviter les chutes telles que des barrières de protection, des tapis antidérapants, la fixation de meubles au mur etc.



B5. Avez-vous pris des précautions pour éviter les chutes à votre domicile (barrière de protection aux escaliers, tapis antidérapants dans la baignoire, fixer les meubles au mur, fermeture de sécurité aux fenêtres ou garde-corps...)?

Base : Parents (1002)

La prise de précaution pour éviter les chutes



3 enfants ou + : 86%
Sud-Ouest: 61%



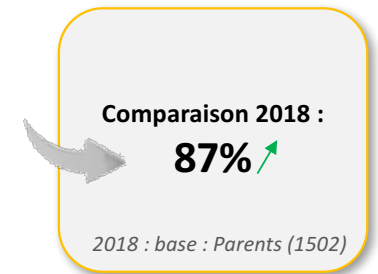
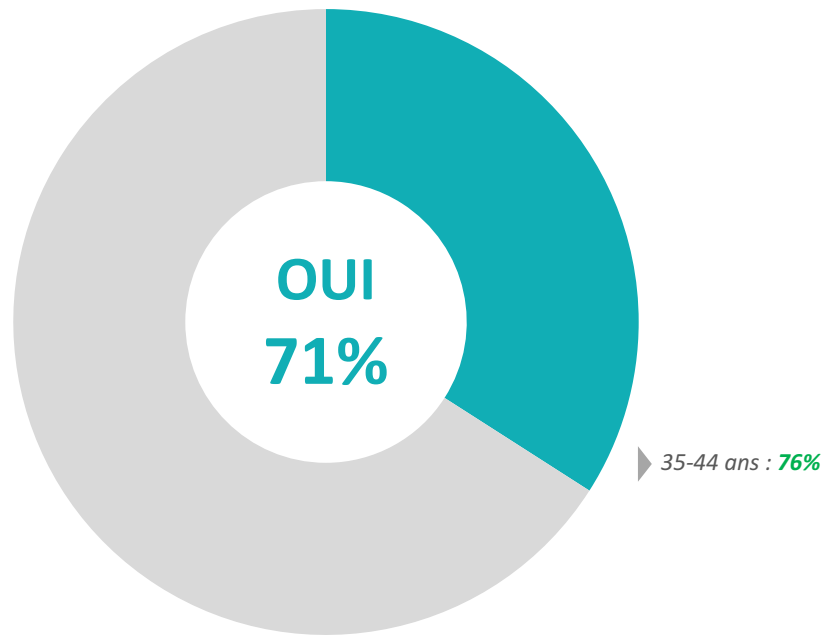
Également, de manière plus générale, 7 parents sur 10 ont expliqué à leur enfant le comportement à adopter en cas d'accident au domicile. Un taux qui augmente chez les parents âgés de 35 à 44 ans.



B6. Et avez-vous expliqué à votre enfant ce qu'il faut faire en cas d'accident au domicile ?

Base : Parents (1002)

Le comportement à adopter lors d'un accident domestique



↑ Significativement supérieur à 2020

02



Le risque de chute domestique...
...vu par les enfants âgés de 6-12 ans



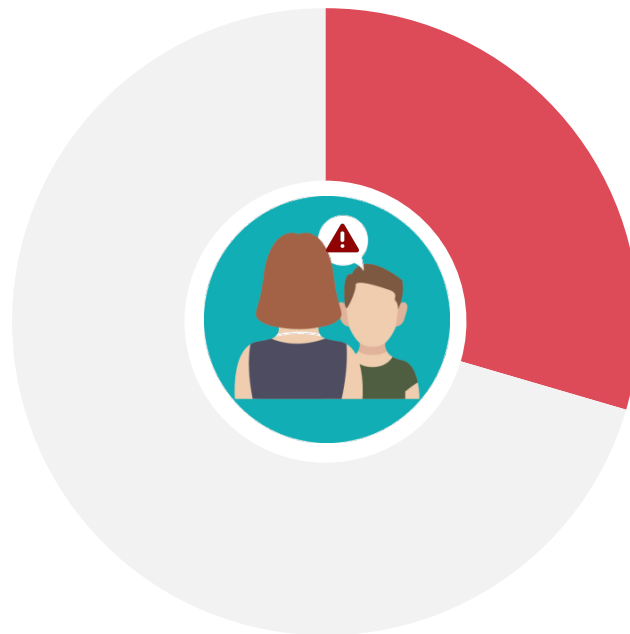
Si plus de la moitié des parents d'enfants de moins de 15 ans déclare avoir déjà été repris par son enfant à cause d'un comportement à risque susceptible de causer une chute... près d'1/3 des enfants de 6-12 ans dit avoir repris ses parents suite à un comportement dangereux pouvant le faire tomber.



C2. Est-ce que tu as déjà dit à l'un de tes parents qu'il avait un comportement dangereux pouvant le faire tomber (par exemple : monter sur une chaise sans vérifier qu'elle est stable, ne pas fixer un meuble au mur, marcher sur un sol mouillé) ?

Base : Enfants (501)

Remarques faites aux parents



30%

ont déjà fait remarquer à leurs parents qu'ils avaient un comportement à risque



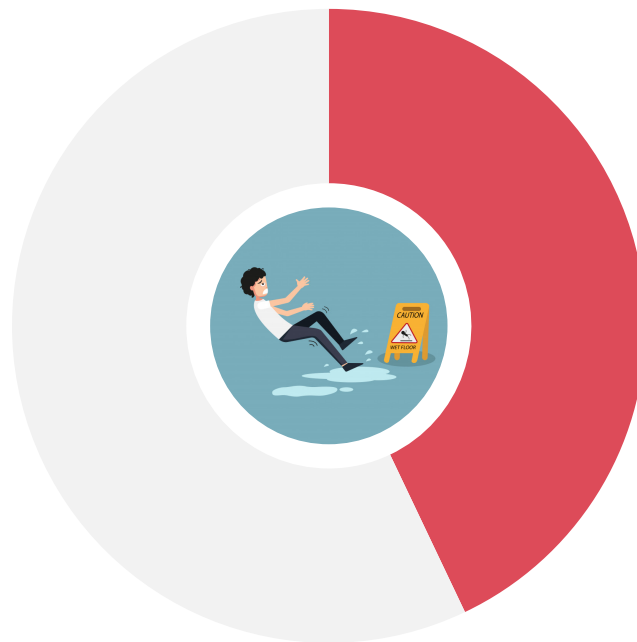
Un comportement dangereux qu'ils subissent également puisque plus de 4 enfants sur 10 déclarent que leurs parents ont déjà laissé à leur portée des objets pouvant les faire tomber.



C1. Est-ce que tes parents ont déjà laissé des objets au domicile pouvant te faire tomber (objet ou fil électrique traînant au sol, meuble risquant de tomber) ou laissé le sol mouillé/glissant ou une fenêtre accessible ouverte sans barrière ?

Base : Enfants (501)

Situation à risque constatée par l'enfant



43%
des enfants ont déjà eu des
objets laissés au domicile
pouvant les faire tomber



... et près de la moitié des enfants déclare avoir d'ailleurs déjà fait une chute au domicile. Un taux qui diminue chez les enfants plus âgés, entre 10 et 12 ans.



C3. Est-ce que tu as déjà fait une chute à ton domicile ?

Base : Enfants (501)

Chutes des enfants



48% ▶ 10-12 ans : **40%**

**des enfants ont déjà fait
une chute à la maison**



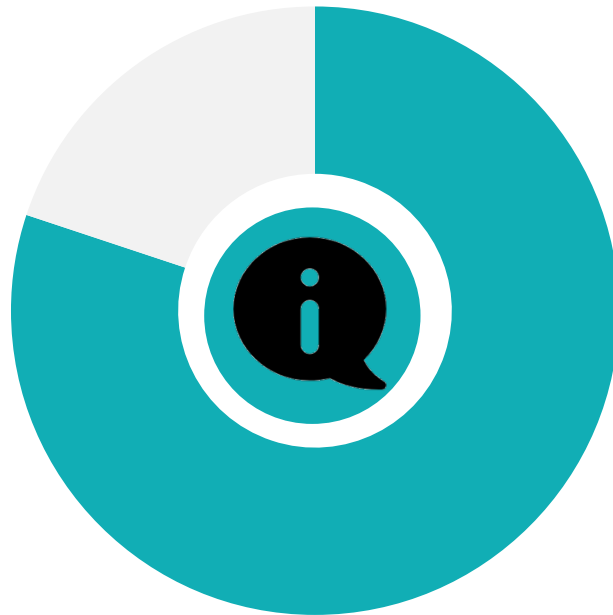
Des risques du quotidien face auxquels les parents donnent des consignes : 8 enfants sur 10 déclarent que leurs parents leur ont donné des instructions à appliquer en cas d'urgence. Un taux qui augmente à près de 9 enfants sur 10 chez les enfants âgés de 10 à 12 ans.



C4. Tes parents t'ont-ils donné des consignes à appliquer en cas d'urgence (appeler un numéro de secours, effectuer des gestes spécifiques, se mettre à l'abri...)?

Base : Enfants (501)

Consignes données à l'enfant



80% ▶ 10-12 ans : **87%**

**ont reçu des consignes
à appliquer en cas d'urgence**

03



La prudence des parents en cette période de crise sanitaire



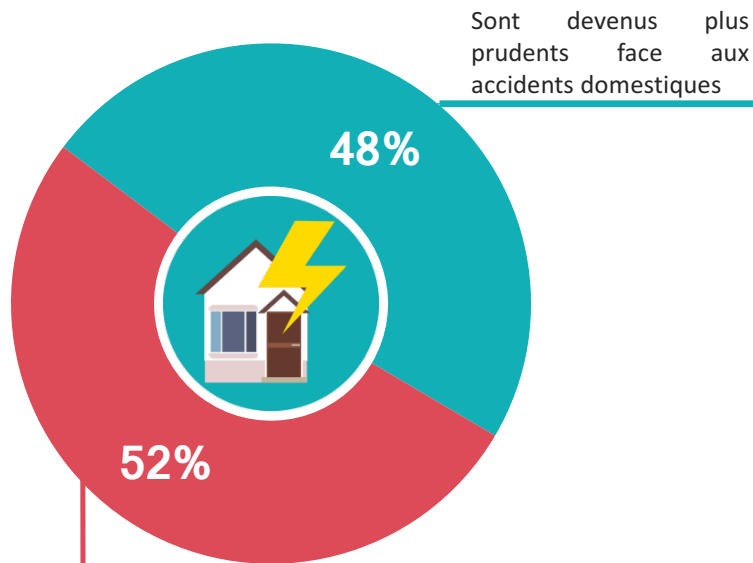
Près de la moitié des parents déclarent être plus prudents face aux risques d'accidents domestiques depuis le début de cette crise sanitaire. Une plus forte prudence qui s'explique par la présence des enfants durant le confinement de mars-mai, mais aussi par la présence accrue des parents à leur domicile.



Le niveau de prudence vis-à-vis des accidents de la vie courante

D1. Cette période de crise sanitaire, notamment marquée par le confinement, vous amène-t-elle à être plus prudent(e) face aux accidents de la vie courante ?

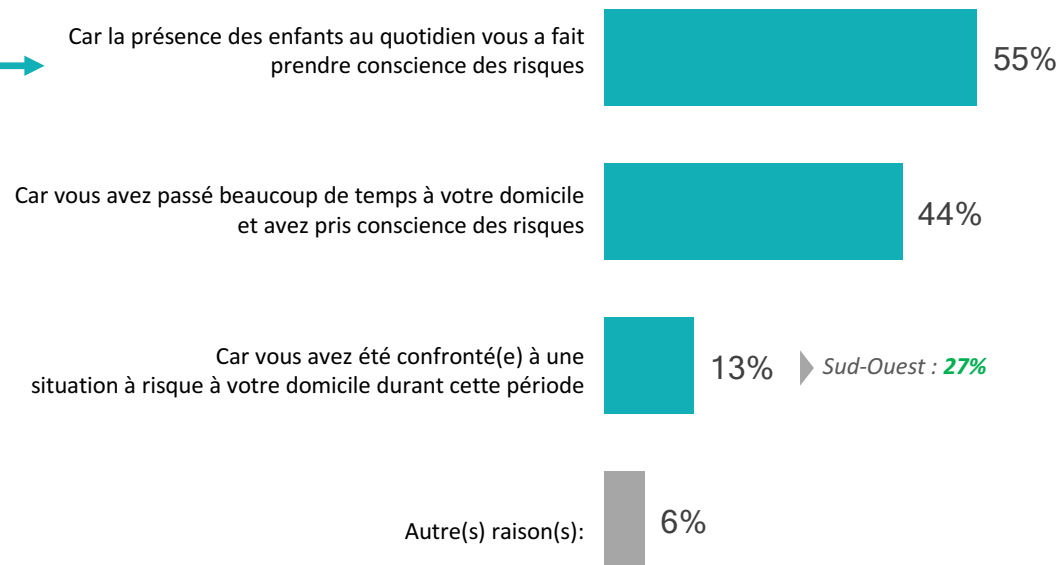
Base : Parents (1002)



Ne sont pas devenus plus prudents face aux accidents domestiques

D2. Vous avez déclaré être plus prudent(e) face aux accidents de la vie courante depuis le début de cette crise sanitaire. Pourquoi ?

Base : (483), plusieurs réponses possibles, total supérieur à 100%



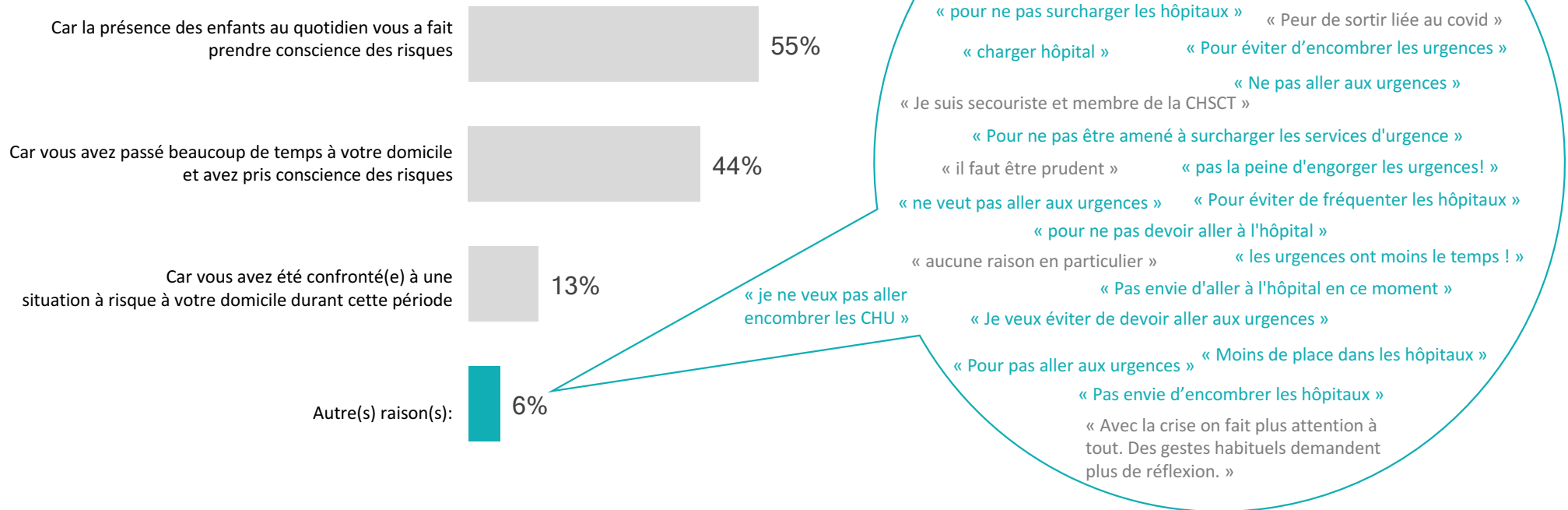


Mais également, les parents ne souhaitent pas aller à l'hôpital en cette période de crise sanitaire.

Le niveau de prudence vis-à-vis des accidents de la vie courante : détail du poste « Autre » :

D2. Vous avez déclaré être plus prudent(e) face aux accidents de la vie courante depuis le début de cette crise sanitaire. Pourquoi ?

Base : (483), plusieurs réponses possibles, total supérieur à 100%





Et parmi les parents qui déclarent ne pas être plus prudents depuis la crise de la COVID 19, c'est notamment car ils se considèrent l'être déjà assez ...



Le niveau de prudence vis-à-vis des accidents de la vie courante

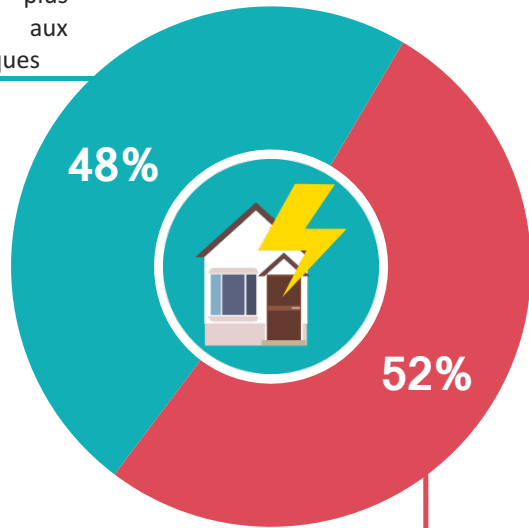
D1. Cette période de crise sanitaire, notamment marquée par le confinement, vous amène-t-elle à être plus prudent(e) face aux accidents de la vie courante ?

Base : Parents (1002)

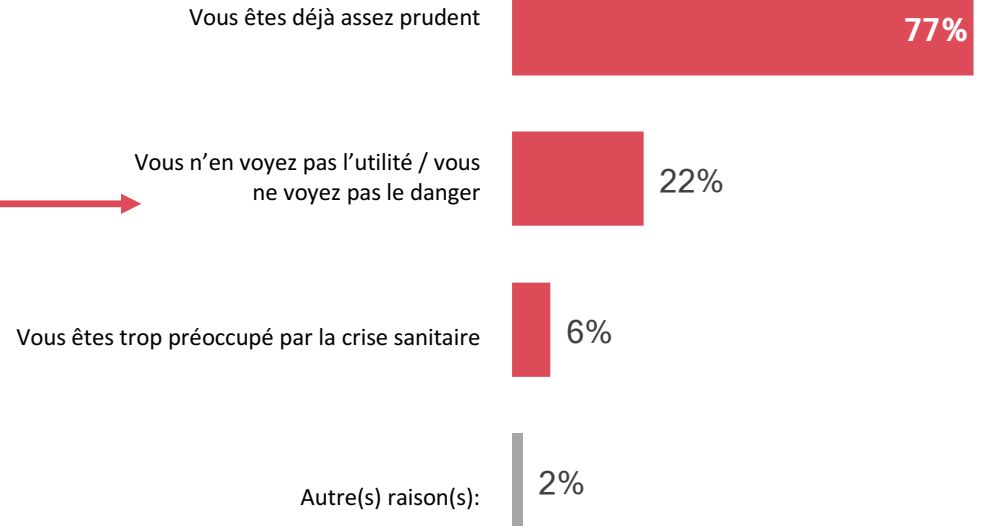
D3. Vous avez déclaré ne pas être plus prudent(e) face aux accidents de la vie courante depuis le début de cette crise sanitaire. Pourquoi ?

Base : (519), plusieurs réponses possibles, total supérieur à 100%

Sont devenus plus prudents face aux accidents domestiques



Ne sont pas devenus plus prudents face aux accidents domestiques



“opinionway



SYNTHÈSE

“ Des parents assez conscients du risque de chute au domicile et soucieux de transmettre les bons gestes à leur enfant mais qui adoptent encore beaucoup de comportements à risque.



Des parents plutôt conscients de l'ampleur des accidents de la vie courante et surtout du risque de chute...

Les parents déclarent que les accidents de la vie courante font en moyenne **6 335 morts chaque année** alors qu'en réalité ils tuent **20 000 personnes par an**.

Ils sont plutôt conscients du **risque des chutes**, qui pour **près de 6 parents sur 10** sont la **principale cause de décès accidentels en France**, à juste titre.

Également, plus de **9 parents sur 10** considèrent que les **chutes** représentent un **risque d'accident mortel chez les enfants**.



...mais qui adoptent quand même des comportements dangereux

Plus de **9 parents sur 10** déclarent avoir **déjà eu un comportement à risque**. Concernant les chutes, **79% ont déjà eu un comportement à risque pouvant entraîner une chute**. Lorsqu'on leur demande la raison de ces comportements, ils répondent principalement par **facilité ou habitude**.

Des comportements à risque qui ne sont pas sans conséquence avec plus d'**1/3 des parents qui a déjà été victime** (lui-même ou un membre de sa famille) **d'une chute**.



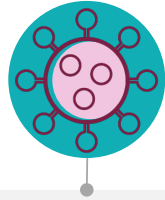
Des parents soucieux de transmettre les bons gestes à leur enfant bien qu'ils ne montrent pas toujours le bon exemple

Malgré leurs comportements à risque, **plus de 9 parents sur 10** déclarent avoir **donné des consignes à leur enfant pour éviter une chute au domicile** et 7 parents sur 10 ont expliqué à leur enfant le comportement à adopter en cas d'accident au domicile.

Ils ne montrent cependant pas toujours le bon exemple puisque plus de **la moitié des parents s'est déjà fait reprendre par son enfant à cause d'un comportement à risque pouvant provoquer une chute**.



La crise sanitaire, une période qui favorise la prudence face aux risques d'accidents de la vie courante.



La crise sanitaire : une période vécue différemment par les parents

Près de la moitié des parents (48%) sont devenus plus prudents face aux accidents de la vie courante en cette période de crise sanitaire, principalement car la présence des enfants au quotidien (55%) et le temps passé au domicile (44%) leur a fait prendre conscience des risques.

Pour l'autre moitié qui **déclare ne pas faire plus attention, c'est parce qu'ils considèrent qu'ils sont déjà assez prudents (77%)**.

“ Des enfants exposés au risque de chute au domicile mais informés par leurs parents de l’attitude à adopter en cas d’urgence.



Des enfants exposés aux risques de chutes

43% des enfants déclarent que leurs parents ont déjà laissé des objets au domicile pouvant les faire tomber ou laissé le sol mouillé ou encore une fenêtre accessible ouverte sans barrière.

D’ailleurs, près d’ 1/3 a déjà repris ses parents suite à un comportement dangereux pouvant le faire tomber.



Une majorité d’enfants victimes de chutes au domicile...

Près de la moitié des enfants déclare avoir déjà fait une chute au domicile.

Parmi les enfants plus âgés, entre 10 et 12 ans, ils sont 40% à déclarer avoir déjà fait une chute à leur domicile.



...Mais informés par leurs parents

8 enfants sur 10 déclarent qu’ils ont reçu des consignes à appliquer en cas d’urgence. Chez les 10-12 ans, ils sont 87%.

“opinionway



ANNEXES

01



**Comparaison N-1 des
questions comparables**

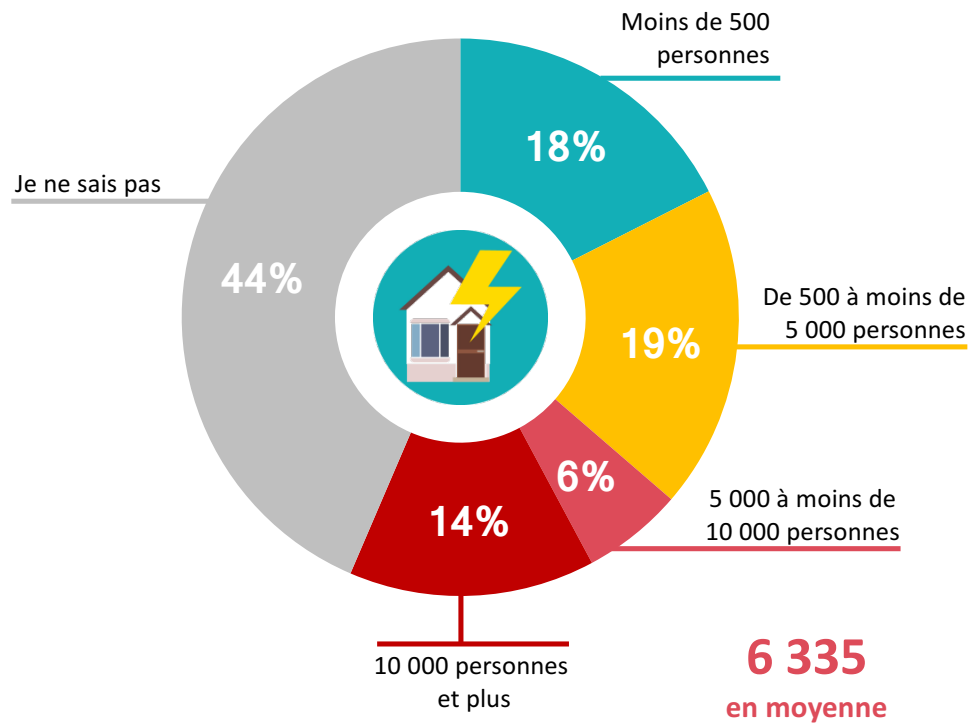
“ Comparatifs VS N-1

A1 : Selon vous, combien de personnes meurent chaque année d'un accident de la vie courante ?

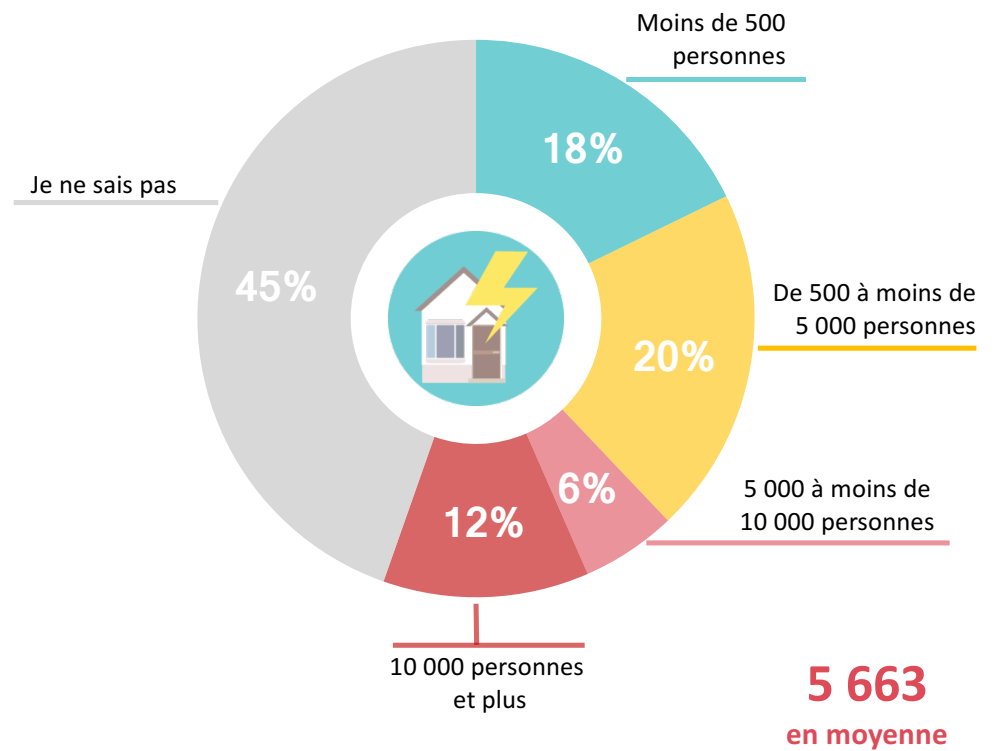
Base : 2020 : Parents (1002) / 2019 : Base : Parents (1012) / Question ouverte numérique

Nombre de morts d'accidents de la vie courante

Année 2020



Année 2019



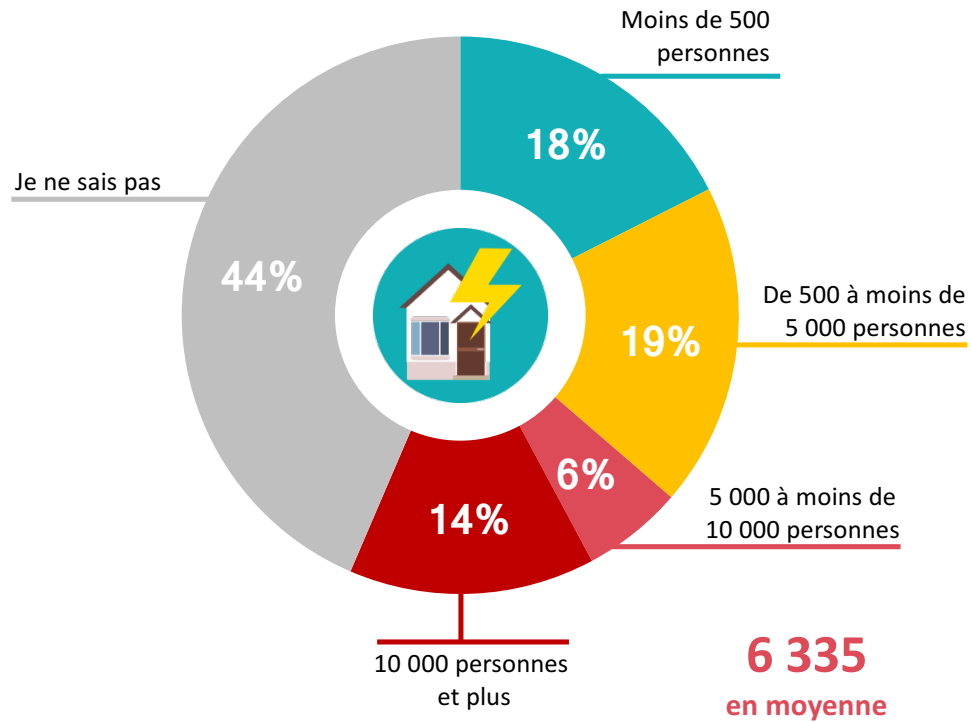
“ Comparatifs VS N-2

A1 : Selon vous, combien de personnes meurent chaque année d'un accident de la vie courante ?

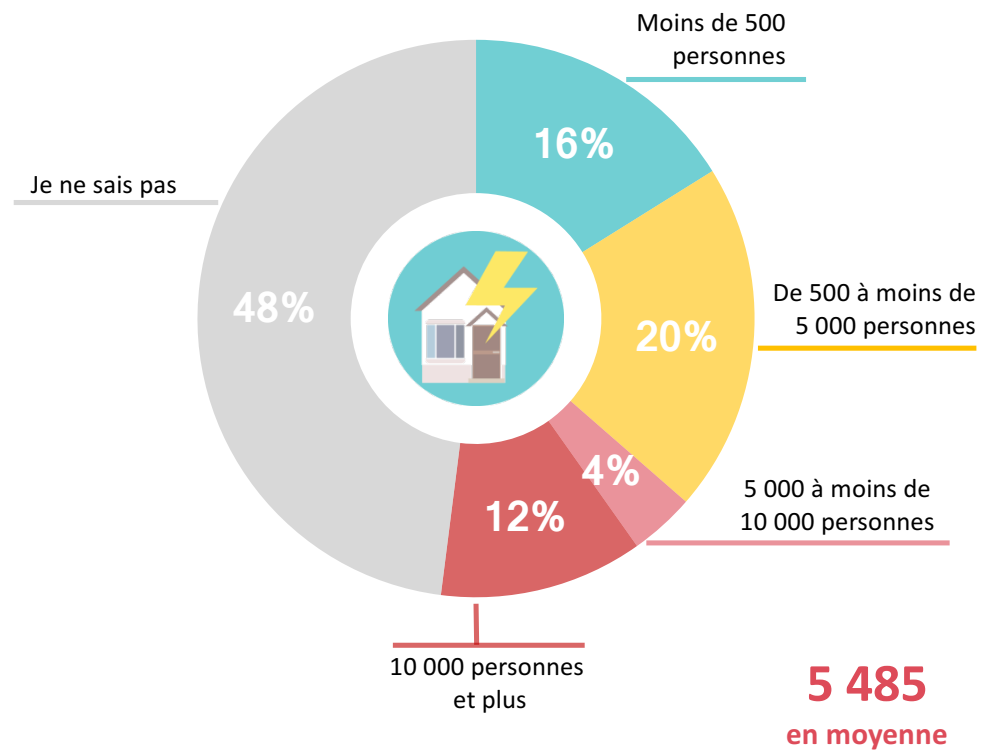
Base : 2020 : Parents (1002) / 2018 : Base : Parents (1502) / Question ouverte numérique

Nombre de morts d'accidents de la vie courante

Année 2020



Année 2018



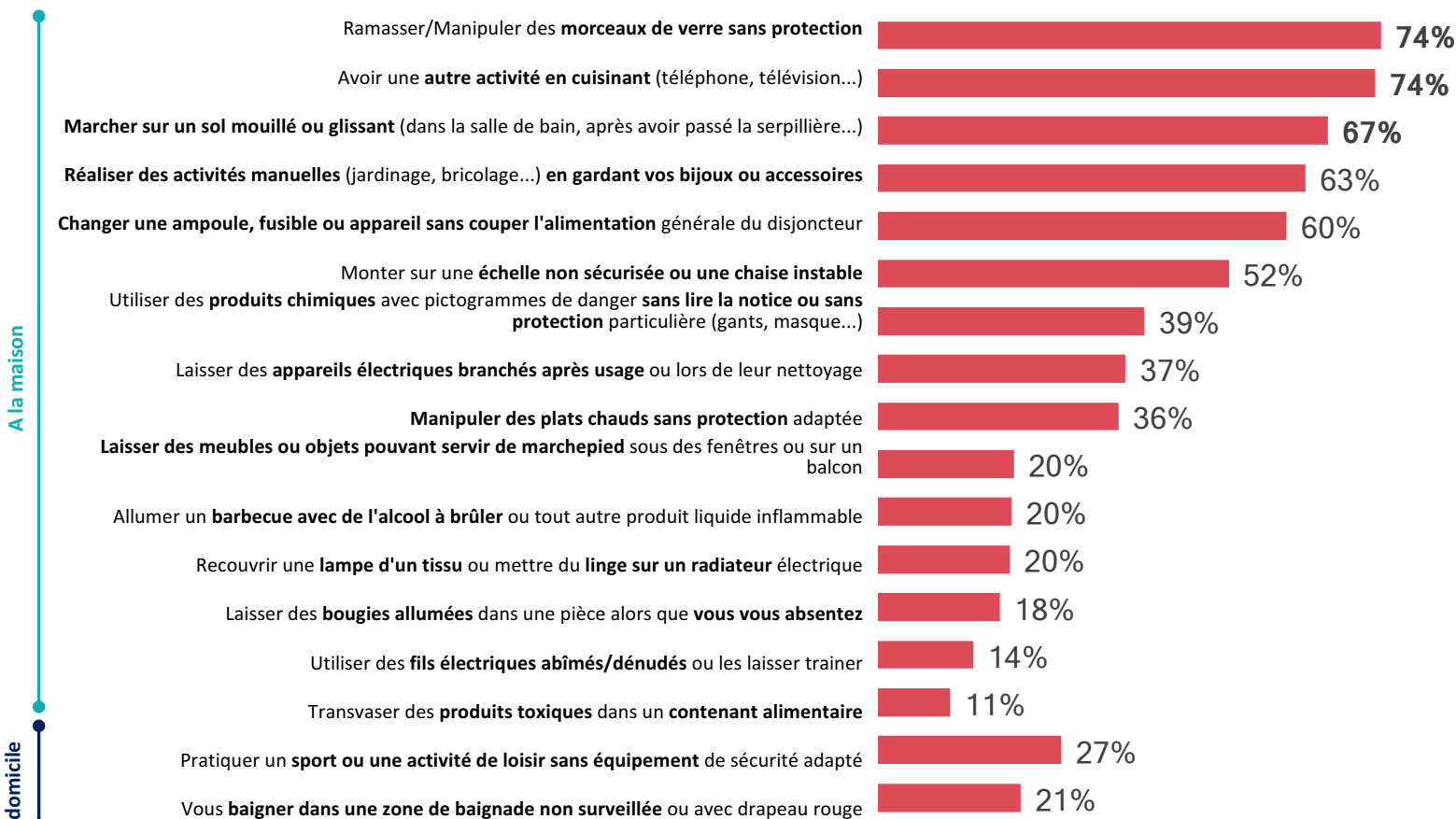
Comparatifs VS N-1 et N-2

↓ **Significativement inférieur à 2020**
↑ **Significativement supérieur à 2020**

B1 : A votre domicile, vous est-il déjà arrivé, ne serait-ce qu'occasionnellement de/d'...

Base : 2020 : Parents (1002) / 2019 : Base : Parents (1012) / 2018 : base : Parents (1502)

% Oui



	2019	2018
Non posé	63%	63%
Non posé	67%	67%
Non posé	57%	57%
Non posé	55%	55%
Non posé	48%	48%
Non posé	Non posé	Non posé
Non posé	28%	28%
Non posé	30%	30%
Non posé	23%	23%
Non posé	Non posé	Non posé
20%	20%	18%
20%	20%	13%
22%	22%	13%
19%	19%	9%
Non posé	Non posé	7%
Non posé	Non posé	24%
Non posé	Non posé	17%

En dehors du domicile

A la maison

02



Détails (différences significatives,...)



Différences significatives par profils socio-démographiques



B1 : A votre domicile, vous est-il déjà arrivé, ne serait-ce qu'occasionnellement de/d'...

B2 : Pour quelle(s) raison(s) ? Base : Ont déjà pris le risque

● Raison la plus citée

Comportements dangereux : raisons

	Ont déjà pris le risque	Par facilité	Par manque de temps	Par inattention	Par habitude	Cela ne représente pas un danger
Base : 746 Ramasser/Manipuler des morceaux de verre sans protection	74%	44%	20%	12%	26%	16% 35-44 ans : 21%
Base : 737 Avoir une autre activité en cuisinant	74%	23%	14%	13% Pères : 18%	45%	28%
Base : 667 Marcher sur un sol mouillé ou glissant	67%	25% Rurale : 18%	25%	28%	24%	16% 45 ans et + : 8%
Base : 634 Réaliser des activités manuelles en gardant vos bijoux ou accessoires	63%	22% Pères : 32%	8%	21%	44% Nord-Ouest : 53%	25%
Base : 606 Changer une ampoule, fusible ou appareil sans couper l'alimentation générale du disjoncteur	60%	42%	11% 3 enfants ou plus : 19%	16% Sud-Ouest : 28%	32%	17%
Base : 520 Monter sur une échelle non sécurisée ou une chaise instable	52%	48%	27%	15%	19%	8%
Base : 395 Utiliser des produits chimiques avec pictogrammes de danger sans lire la notice ou sans protection particulière	39%	33% IDF : 48%	14%	30%	32% 45 ans et + : 21%	9%
Base : 367 Laisser des appareils électriques branchés après usage ou lors de leur nettoyage	37%	28%	12% 25-34 ans : 21%	29% Sud-Est : 41%	34%	18%



Différences significatives par profils socio-démographiques



B1 : A votre domicile, vous est-il déjà arrivé, ne serait-ce qu'occasionnellement de/d'...

B2 : Pour quelle(s) raison(s) ? Base : Ont déjà pris le risque

Raison la plus citée

Comportements dangereux : raisons

	Ont déjà pris le risque	Par facilité	Par manque de temps	Par inattention	Par habitude	Cela ne représente pas un danger
Base : 356 Manipuler des plats chauds sans protection adaptée	36%	33 %	21 %	28 %	25 %	10 %
Base : 202 Laisser des meubles ou objets pouvant servir de marchepied sous des fenêtres ou sur un balcon	20%	34 %	13 %	35 %	19 %	12 %
Base : 198 Allumer un barbecue avec de l'alcool à brûler ou tout autre produit liquide inflammable	20%	50 %	18 %	16 %	24 %	6%
Base : 196 Recouvrir une lampe d'un tissu ou mettre du linge sur un radiateur électrique	20%	32 %	19 %	<i>Sud-Est : 5%</i> 25 %	17 %	16 %
Base : 181 Laisser des bougies allumées dans une pièce alors que vous vous absentez	18%	17 %	<i>Zone rurale : 4%</i> 14 %	46 %	<i>IDF : 22%</i> 19 %	12 %
Base : 141 Utiliser des fils électriques abîmés/dénudés ou les laisser trainer	14%	28 %	21 %	36 %	16 %	6%
Base : 107 Transvaser des produits toxiques dans un contenant alimentaire	11%	44 %	15 %	20 %	18 %	10 %
Base : 272 Pratiquer un sport ou une activité de loisir sans équipement de sécurité adapté	27%	32 %	9%	19 %	<i>25-34 ans : 29%</i> 43 %	15 %
Base : 212 Vous baigner dans une zone de baignade non surveillée ou avec drapeau rouge	21%	26 %	11 %	19 %	30 %	30 %



“opinionway

PARIS – CASABLANCA – ALGER – TUNIS – VARSOVIE – ABIDJAN

www.opinion-way.com

« Rendre le monde intelligible pour agir aujourd’hui et imaginer demain. »