

LES GESTES QUI SAUVENT QUE FAIRE EN CAS D'INONDATION LENTE ?



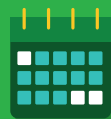
Risques
naturels

- ▶ **Les inondations par débordement de cours d'eau en plaine se caractérisent** par une lente montée des eaux qui submerge les espaces environnants sur une période pouvant durer jusqu'à plusieurs semaines. Elles sont plus facilement prévisibles que les crues rapides typiques du Sud de la France. Elles peuvent s'accompagner d'inondations par remontées de nappes phréatiques.
- ▶ Néanmoins elles engendrent des dommages importants dans les zones inondées ainsi que des dommages indirects en dehors de ces zones.



LES CRUES À CINÉTIQUE LENTE

Une durée totale (crues et décrues) de plusieurs semaines.



↑ 1m
par jour ↓

Les crues à cinétique lente sont plus faciles à anticiper.



Deux fleuves, la Marne et la Seine du bassin parisien, connaissent régulièrement ce type de crues.



EPTB Seine Grands Lacs

S'INFORMER ET SE PRÉPARER EN AMONT d'une inondation

1 Renseignez-vous



Après de votre mairie pour connaître l'historique de votre région

1 Êtes-vous dans une zone inondable ?



2 Jusqu'à où l'eau peut-elle monter ?





De manière générale sur des sites internet dédiés

GÉORISQUES



www.georisques-gouv.fr/mes-risques/-connaître-les-risques-pres-de-chez-moi



www.reperesdecruces.developpement-durable.gouv.fr/



REPÈRES DE CRUES



CARTOGRAPHIE INSTITUT PARIS RÉGION ET DRIEAT



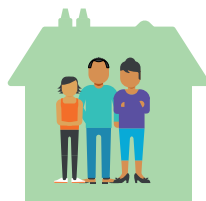
cartoviz.institutparisregion.fr/?id_appli=zonesinondables



Complétez votre Plan familial de Mise en sécurité

Document sur le site du ministère de l'Intérieur.

www.interieur.gouv.fr/Media/Securite-civile/Files/-je-me-protège-en-famille



2

Soyez attentif aux informations de vigilance et d'alerte

EN CAS D'INONDATION LENTE,
L'ALERTE PEUT ÊTRE TRANSMISE PAR DIFFÉRENTS CANAUX :



Les radios locales, *via* la radio ou leurs applications mobiles.



Les SMS (automates d'appel ou « cell broadcast », services d'assurance).



Le compte Twitter dédié du ministère de l'Intérieur [@Beauvau_Alerte](https://twitter.com/Beauvau_Alerte) et celui de votre Préfecture (ex : [@prefpolice](https://twitter.com/prefpolice)).



La carte **Vigilance Météo** de Météo France décrit les dangers des conditions météorologiques des prochaines 24 heures.

VIGICRUES

Le site **Vigicrues** surveille les principaux cours d'eau sur le territoire français et prévoit d'éventuelles inondations.

SE PRÉPARER À ÉVACUER ET ORGANISER la protection de ses biens

EN CAS D'INONDATION LENTE, LES DÉBORDEMENTS OU LES REMONTÉES DE NAPPE PEUVENT DURER PLUSIEURS SEMAINES, IL FAUT DONC SE PRÉPARER EN AMONT :



Kit d'évacuation avec eau, trousse médicale, double des clés de la maison et de la voiture, nourriture...
Guide de préparation sur ce lien :

episeine.fr/ressource/habitantes-que-faire-en-cas-de-crue



Se renseigner sur les centres d'hébergement d'urgence dans sa commune ou prévoir une solution de relogement.



Prévoir des planches et des parpaings pour surélever vos biens sensibles et les mettre hors d'eau.



Prévoir du matériel de nettoyage à utiliser après la décrue (gants et chaussures fermées, jets d'eau, pompes, seaux, balais raclette...).

TÉLÉPHONE PORTABLE : LE COUTEAU-SUISSE DE L'URGENCE

Accéder facilement aux informations utiles (kit d'urgence, documents numérisés, numéros d'urgence programmés...).

Suivre l'évolution de la situation via la radio et les réseaux sociaux dédiés.



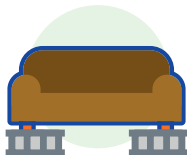
Ne pas oublier de garder chargée une batterie externe.

LIMITER LES CONSÉQUENCES de l'inondation

1 Avant la crise



Numérisez vos papiers importants et sauvegardez-les dans un espace de stockage en ligne.



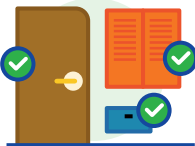
Surélevez tous les équipements et biens sensibles. Anticipez bien le temps nécessaire pour cette étape sans vous mettre en danger.



Coupez votre compteur électrique, gaz et eau. Vérifiez que votre citerne de fuel est bien amarrée et fermée.



Surélevez les produits polluants (ménagers, pesticides, peintures, hydrocarbures, déchets...).



Fermez les portes, les fenêtres, les soupiraux et les aérations.



Installez les batardeaux prévus pour empêcher l'eau d'entrer.



Pensez à vos voisins et vérifiez que les personnes âgées ou handicapées ont pris leurs dispositions.



Évacuez votre logement en amont de l'inondation en fonction des consignes des autorités.

2 Pendant la crise



N'utilisez pas l'eau courante sauf consignes des autorités.



N'allez pas à pied ou en voiture dans une zone inondée.

**DANS TOUS
LES CAS**

Ne téléphonez pas inutilement afin de laisser les lignes libres pour les secours, sauf pour demander vous-même de l'aide.

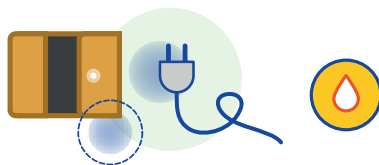


3 Après la crise

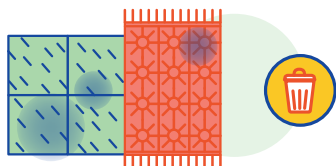
LE NETTOYAGE



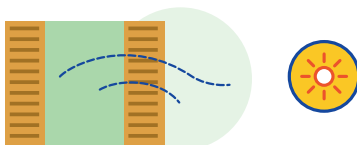
Plusieurs nettoyages seront certainement nécessaires.



Prenez garde à l'humidité résiduelle qui subsiste dans les murs et dans les appareils électriques.



Les papiers peints et les moquettes souillées seront certainement à changer pour éviter les moisissures.



Dans tous les cas, aérez et séchez le plus possible.

Votre assurance



Contactez, dès que la situation vous le permet, votre assureur et ses services d'assistance éventuels selon votre garantie.



Pour tout savoir sur l'indemnisation suite à une inondation, consultez le site de France Assureurs.

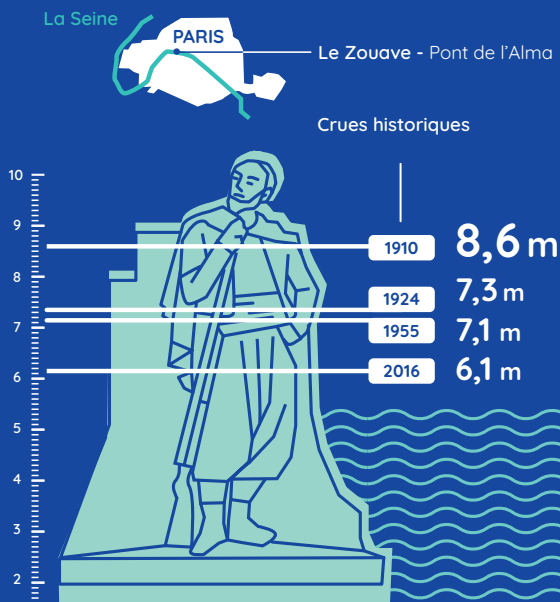
franceassureurs.fr/inondations-indemnisation



LES INONDATIONS DE LA SEINE, LE CAS DE LA CRUE DE 1910

Paris a déjà connu des inondations importantes dont la crue historique de janvier 1910. La Seine avait atteint 8,62 m au pont d'Austerlitz. Aujourd'hui, une inondation similaire pourrait impacter 1,87 million de Franciliens qui seraient privés d'électricité, de gaz, de chaleur urbaine ou d'assainissement.

Les acteurs sont mobilisés pour atténuer les conséquences de ces inondations. Néanmoins les infrastructures sont limitées, elles n'empêchent pas une inondation. Il faut donc être vigilant, se préparer et connaître les bons gestes.



Ce dépliant a été réalisé par les associations
Assurance Prévention et Mission Risques Naturels



Créée par France Assureurs, l'association Assurance Prévention qui regroupe les assureurs français est au service de la prévention des risques du quotidien : route, maison (risques domestiques et risques naturels) et santé. Plus d'informations sur www.assurance-prevention.fr.



Créée par France Assureurs, l'association Mission Risques Naturels est au service de la connaissance et de la prévention des risques naturels. Plus d'informations sur www.mrn.asso.fr.

Numéros d'urgence

- ✓ le **15** : Samu
- ✓ le **17** : Police-secours
- ✓ le **18** : Sapeurs-Pompiers
- ✓ le **112** : en Europe
- ✓ le **114** : pour les personnes sourdes et malentendantes



SIRET 431 251 511 000 25
1 rue Jules Lefebvre
75431 Paris Cedex 09
www.mrn.asso.fr



SIRET 825 242 613 000 16
26 bd Haussmann
75009 Paris
www.assurance-prevention.fr