

Une étude

toluna\*

 harris  
interactive

pour

ASSURANCE  
PRÉVENTION   
Les assureurs se mobilisent

## Visibilité et risques nocturnes sur la voie publique

*Les Français se sentent-ils vulnérables sur la voie publique ? Quels risques associent-ils à la baisse de visibilité ? Comment vont-ils adapter leurs comportements au regard du changement d'heure ?*

**Octobre 2022**

**Magalie Gérard**, Directrice adjointe du Département Politique – Opinion

**Morgane Hauser**, Directrice d'études au Département Politique - Opinion

**Diane Lamotte**, Chargée d'études au Département Politique – Opinion



# Sommaire

<b>Méthodologie d'enquête</b>	<b>P.3</b>
<b>Principaux enseignements</b>	<b>P.6</b>
<b>Un sentiment de vulnérabilité sur la voie publique partagé par tous les usagers</b>	<b>P.8</b>
<b>Des comportements de sécurité acquis, mais encore perfectibles</b>	<b>P.14</b>
<b>Le changement d'heure, un marqueur du renforcement de la vigilance</b>	<b>P.22</b>

# Méthodologie d'enquête (1/2)



Enquête réalisée **en ligne** du **06** au **11 octobre** 2022.



Échantillon de **2 039** personnes représentatif des Français âgés de 18 ans et plus.



Méthode des quotas et redressement appliqués aux variables suivantes : **sexe**, **âge**, **catégorie socioprofessionnelle** et **région** de l'interviewé(e).



Aide à la lecture des résultats détaillés :

- Les chiffres présentés sont exprimés en pourcentage.
- Dans les tableaux, les données indiquées en **vert** sont significativement supérieures à la moyenne, les données en **rouge**, significativement inférieures à la moyenne

# Méthodologie d'enquête (2/2)

## *Aide à la lecture des résultats détaillés*



- ❖ Dans le cadre de cette enquête, tous les Français ont été considérés comme usagers de la voie publique, au moins de temps en temps en tant que piétons. Les questions de perception des risques relatifs à la voirie ont ainsi été posées à tous.
- ❖ Dans le cadre de ce rapport, nous avons distingué le comportement spécifique des usagers réguliers de certains modes de transports. Ces « **utilisateurs réguliers** » **utilisent le mode de transport cité au moins une fois par mois.**

# Intervalle de confiance

L'intervalle de confiance (parfois appelé « marge d'erreur ») permet de déterminer la confiance qui peut être attribuée à une valeur, en prenant en compte la valeur observée et la taille de l'échantillon. Si le calcul de l'intervalle de confiance concerne les sondages réalisés avec la méthode aléatoire, il est communément admis qu'il est proche pour les sondages réalisés avec la méthode des quotas.

Taille de l'échantillon	5% ou 95%	10% ou 90%	20% ou 80%	30% ou 70%	40% ou 60%	50%
100 interviews	4,4	6,0	8,0	9,2	9,8	10
200 interviews	3,1	4,3	5,7	6,5	6,9	7,1
300 interviews	2,5	3,5	4,6	5,3	5,7	5,8
400 interviews	2,2	3,0	4,0	4,6	4,9	5,0
500 interviews	2,0	2,7	3,6	4,1	4,4	4,5
600 interviews	1,8	2,4	3,3	3,8	4,0	4,1
800 interviews	1,5	2,1	2,8	3,2	3,4	3,5
1 000 interviews	1,4	1,8	2,5	2,9	3,0	3,1
2 000 interviews	1,0	1,3	1,8	2,1	2,2	2,3
3 000 interviews	0,8	1,1	1,5	1,7	1,8	1,8
4 000 interviews	0,7	0,9	1,3	1,5	1,6	1,6
6 000 interviews	0,6	0,8	1,1	1,3	1,4	1,4

# Principaux enseignements

# Principaux enseignements

- Pour les usagers de la voirie, circuler, que ce soit à pied, à vélo, en trottinette électrique ou en voiture est loin d'être anodin. **L'usage de la voirie est en effet associé à un sentiment de vulnérabilité**, quel que soit le mode de transport auquel les usagers ont recours. Particulièrement, les **usagers des vélos** (91% se sentent vulnérables au moins de temps en temps) et des **trottinettes électriques** (88%) témoignent d'un sentiment de vulnérabilité plus important que la moyenne lorsqu'ils circulent.
- Déjà importants pour les usagers qui se sentent personnellement vulnérables, **les risques apparaissent comme exponentiels dans les situations où la visibilité baisse**, par exemple la nuit ou à la tombée du jour. Dans ces situations, l'inquiétude des Français augmente, que ce soit pour eux-mêmes (82%) ou pour les autres (75%). Et dans le **même temps s'accroît le sentiment de vulnérabilité**, à nouveau particulièrement marqué chez les usagers des vélos (90% ont le sentiment de devenir encore plus vulnérables), des deux-roues motorisés (85%) et des trottinettes électriques (82%). Ces usagers s'identifient eux-mêmes comme particulièrement à risques, et d'autant plus en danger que la visibilité sur la voirie baisse.
- Pour faire face à la dangerosité de la route, et particulièrement lorsque la visibilité baisse, **les Français ont le sentiment d'appliquer les bons réflexes pour se protéger et protéger les autres** : 92% pensent les mettre en œuvre au moins de temps en temps, et 70% systématiquement. **A noter que les usagers des deux-roues (62%) et des trottinettes (57%) reconnaissent adopter les bons gestes moins fréquemment que les autres utilisateurs.**
- Dans les faits, **force est de constater que les usagers appliquent aujourd'hui un nombre non négligeable de bons réflexes**, lorsqu'ils sont en situation de déplacement, y compris quand la visibilité est réduite : emprunter uniquement les voies réservées comme les trottoirs (93% le font, et 73% le font systématiquement) et ne pas porter un casque audio (81% et 61%) lorsqu'ils sont piétons ; allumer ses feux (90% et 73%), respecter la priorité des piétons (94% et 73%), ou vérifier l'état de ses systèmes de signalement lumineux et sonore (89% et 60%), lorsqu'on est à vélo ou à trottinette.
- Néanmoins, on note que **le caractère systématique de l'application de ces bons réflexes n'est pas totalement acquis**, signe que les usagers des différents moyens de transport ont encore une marge de progression pour renforcer leur sécurité lorsque la visibilité baisse (et notamment chez les usagers des deux-roues motorisés ou des trottinettes). **Réduire sa vitesse (49%), porter un casque (49%) ou des accessoires réfléchissants (49%) sont ainsi des automatismes pour un peu moins de la moitié des usagers des trottinettes ou des vélos seulement (même s'ils sont majoritaires à les porter au moins de temps en temps).** A nouveau, les usagers des trottinettes se montrent d'ailleurs moins consciencieux que leurs homologues cyclistes, et reconnaissent appliquer les gestes de sécurité moins fréquemment.
- Ainsi, entre conscience des risques et connaissance des bonnes attitudes à adopter, **les Français sont sensibles aux enjeux de sécurité sur la route**. Et la perspective du changement d'heure, c'est-à-dire d'une baisse structurelle de la visibilité, sur la voirie les interpelle : **nettement (pour plus de 8/10 d'entre eux), ils pensent renforcer leur vigilance sur la voirie après le 30 octobre, et ce quel que soit le mode de transports qu'ils utilisent.** Qu'ils soient usagers du vélo ou de la trottinette, les gestes qu'ils adoptent aujourd'hui le plus dans les situations où la visibilité est réduite sont également ceux qu'ils ont le plus l'intention de renforcer : allumer leurs feux, respecter la priorité des autres usagers en utilisant notamment uniquement les voies qui leurs sont réservées, etc.

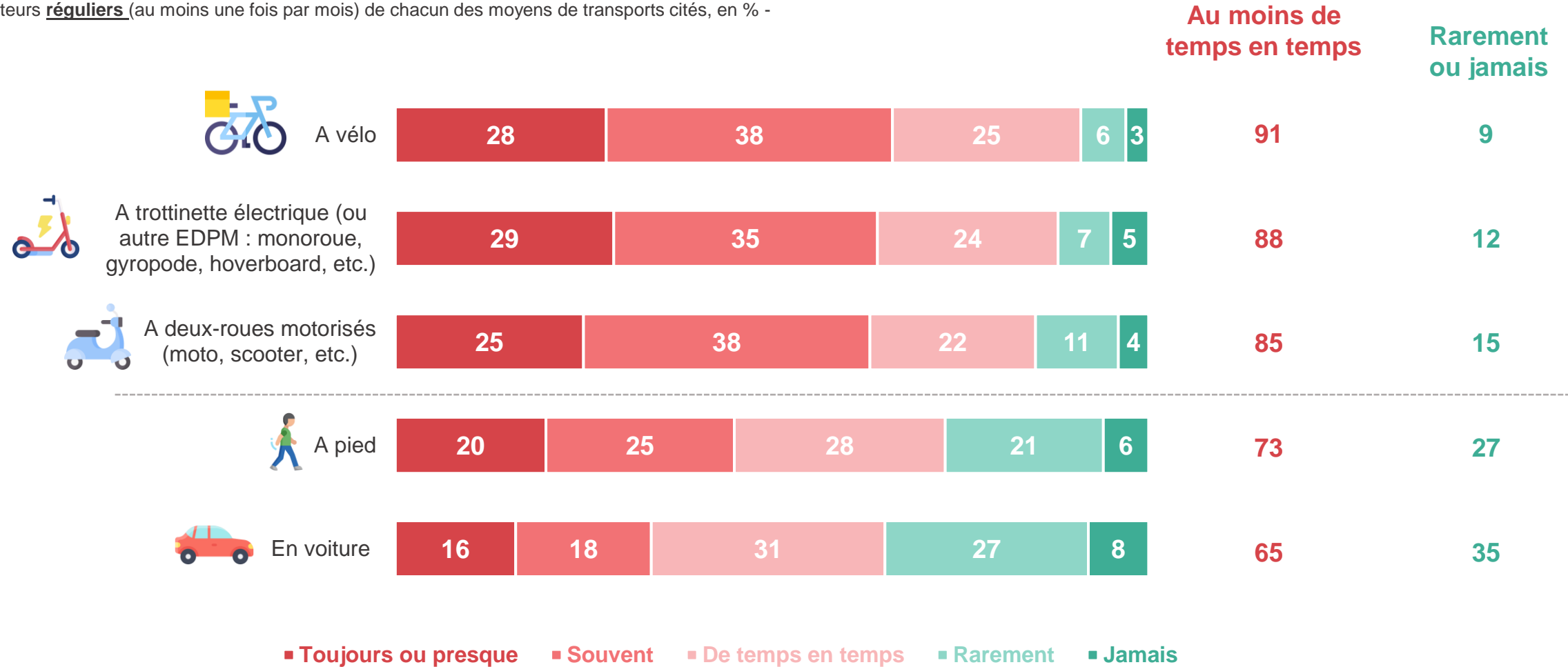
**Un sentiment de vulnérabilité sur la voie publique  
partagé par tous les usagers**



# La voie publique apparaît comme un lieu de vigilance pour tous ses usagers. Les utilisateurs des mobilités douces (vélo, trottinettes) s’y sentent plus particulièrement vulnérables tout comme les usagers des deux-roues. A pieds ou en voiture, le sentiment de danger est réduit mais reste important

Lorsque vous circulez sur la voie publique via chacun des moyens de transport suivants, vous sentez vous vulnérable ?

- Aux utilisateurs réguliers (au moins une fois par mois) de chacun des moyens de transports cités, en % -



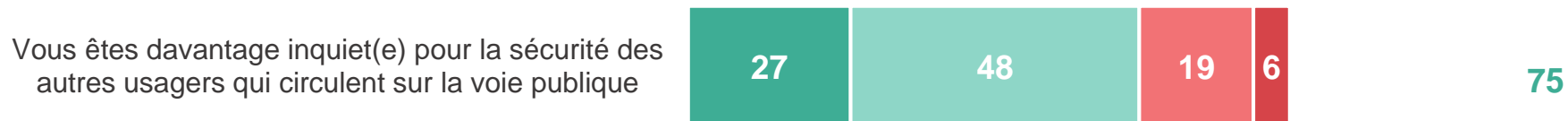
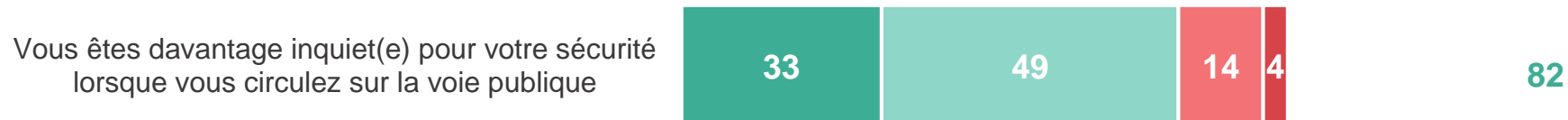
# Lorsqu'il y a une baisse de la visibilité, l'inquiétude des Français sur la voie publique s'accroît de manière importante, que ce soit pour leur propre sécurité, celle de leurs enfants ou celle des autres usagers de la route

Dans quelle mesure êtes-vous d'accord ou pas d'accord avec chacune des affirmations suivantes ?

- A tous les Français, en % -

## Lorsqu'il y a une baisse de visibilité (la nuit, à la tombée du jour, dans le brouillard, etc.)...

D'accord



■ Tout à fait d'accord ■ Plutôt d'accord ■ Plutôt pas d'accord ■ Pas du tout d'accord

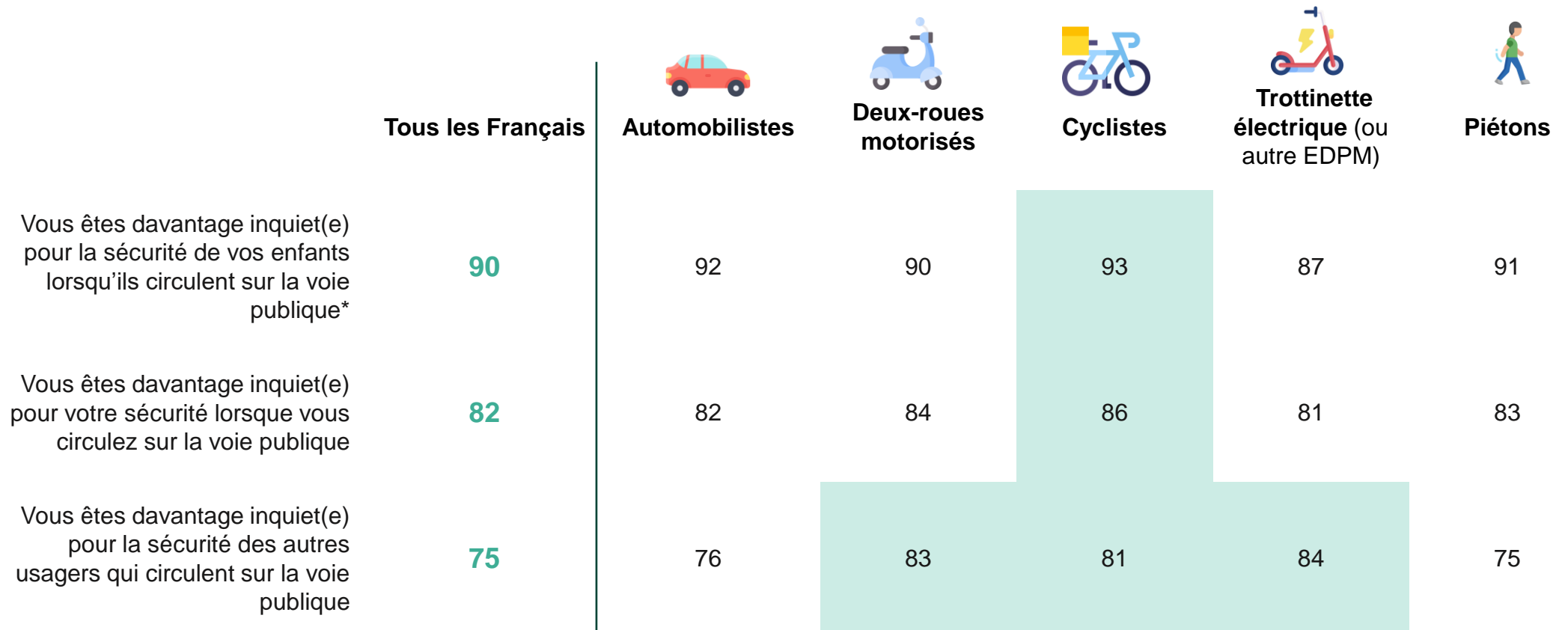


# L'inquiétude liée à la baisse de visibilité s'accroît de manière importante chez tous Français, et encore davantage chez certains usagers réguliers de la voirie, particulièrement les cyclistes

Dans quelle mesure êtes-vous d'accord ou pas d'accord avec chacune des affirmations suivantes ?

- Aux utilisateurs réguliers (au moins une fois par mois) de chacun des moyens de transports cités, en % de réponses « **D'accord** » -

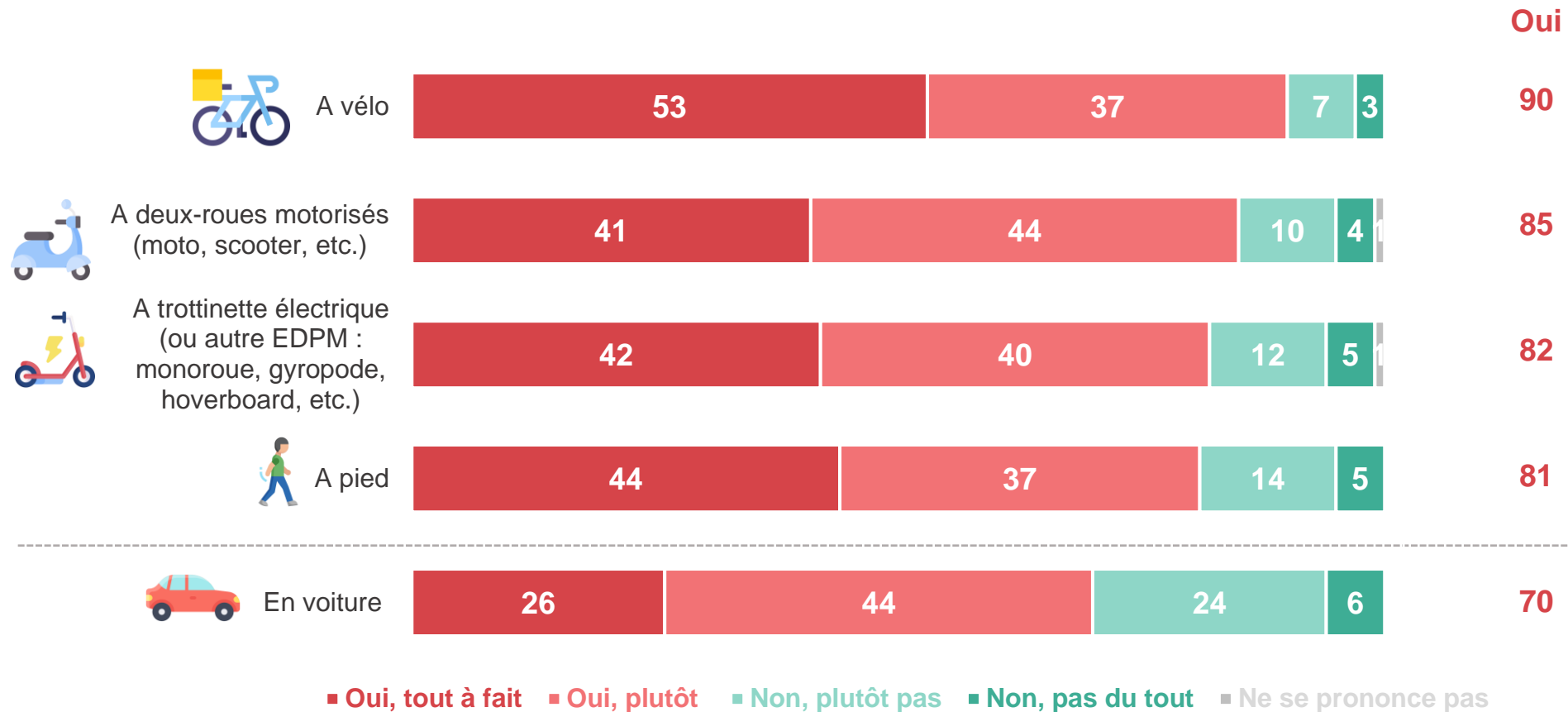
## Lorsqu'il y a une baisse de visibilité (la nuit, à la tombée du jour, dans le brouillard, etc.)...



# Dans un contexte de baisse de visibilité, la vulnérabilité ressentie par les usagers, déjà importante, augmente nettement et ce, quel que soit le mode de transport utilisé

Et plus précisément, vous sentez-vous plus vulnérable ou non lorsqu'il y a une baisse de visibilité (la nuit, à la tombée du jour, dans le brouillard, etc.) et que vous circulez sur la voie publique ?

- Aux utilisateurs réguliers (au moins une fois par mois) de chacun des moyens de transports cités, en % -

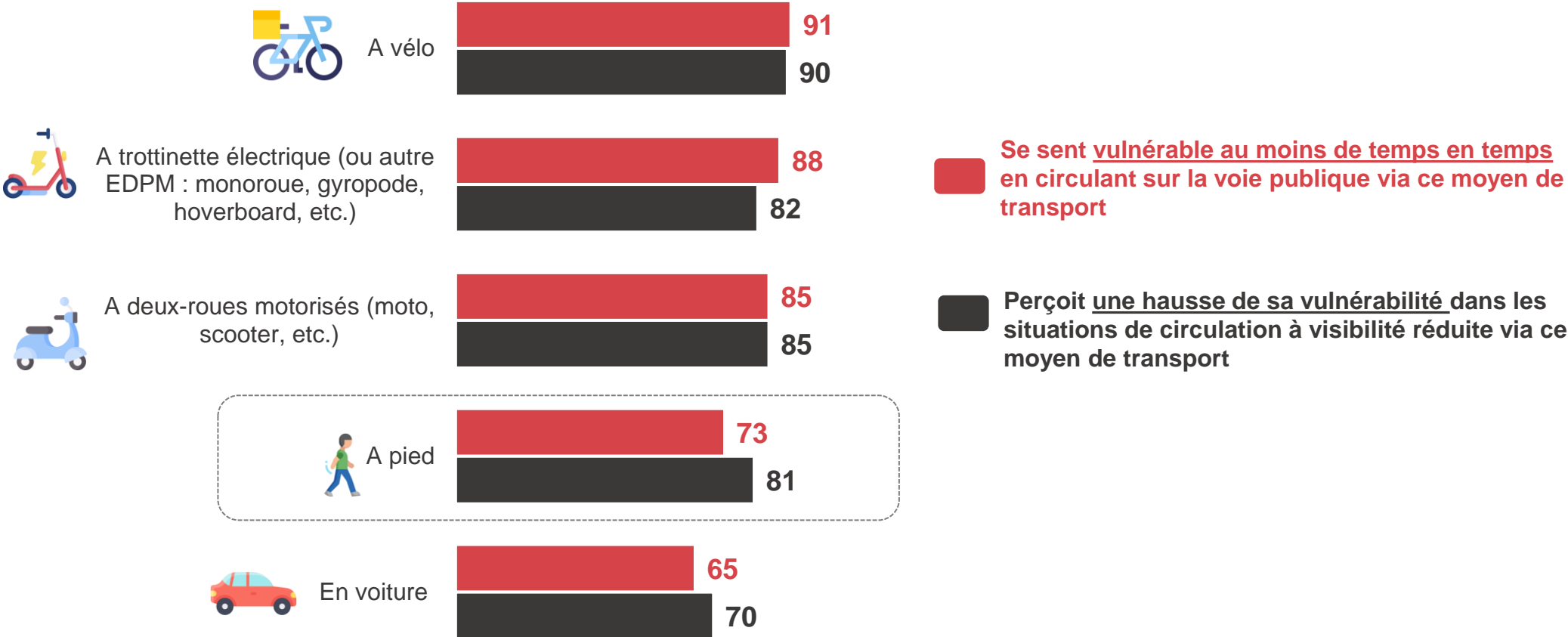


De manière générale, les jeunes utilisateurs des transports ressentent légèrement moins l'augmentation de leur vulnérabilité que la moyenne face aux baisses de visibilité

# Tous les usagers réguliers de la voirie indiquent se sentir vulnérables dans leurs déplacements et perçoivent une augmentation de cette vulnérabilité lorsque la visibilité baisse. C'est particulièrement le cas des usagers des vélos, les piétons étant en parallèle ceux qui perçoivent le plus fortement le changement

Lorsque vous circulez sur la voie publique via chacun des moyens de transport suivants, vous sentez-vous vulnérable ? Et plus précisément, vous sentez-vous plus vulnérable ou non lorsqu'il y a une baisse de visibilité (la nuit, à la tombée du jour, dans le brouillard, etc.) et que vous circulez sur la voie publique ?

- Aux utilisateurs réguliers (au moins une fois par mois) de chacun des moyens de transports cités, en % -



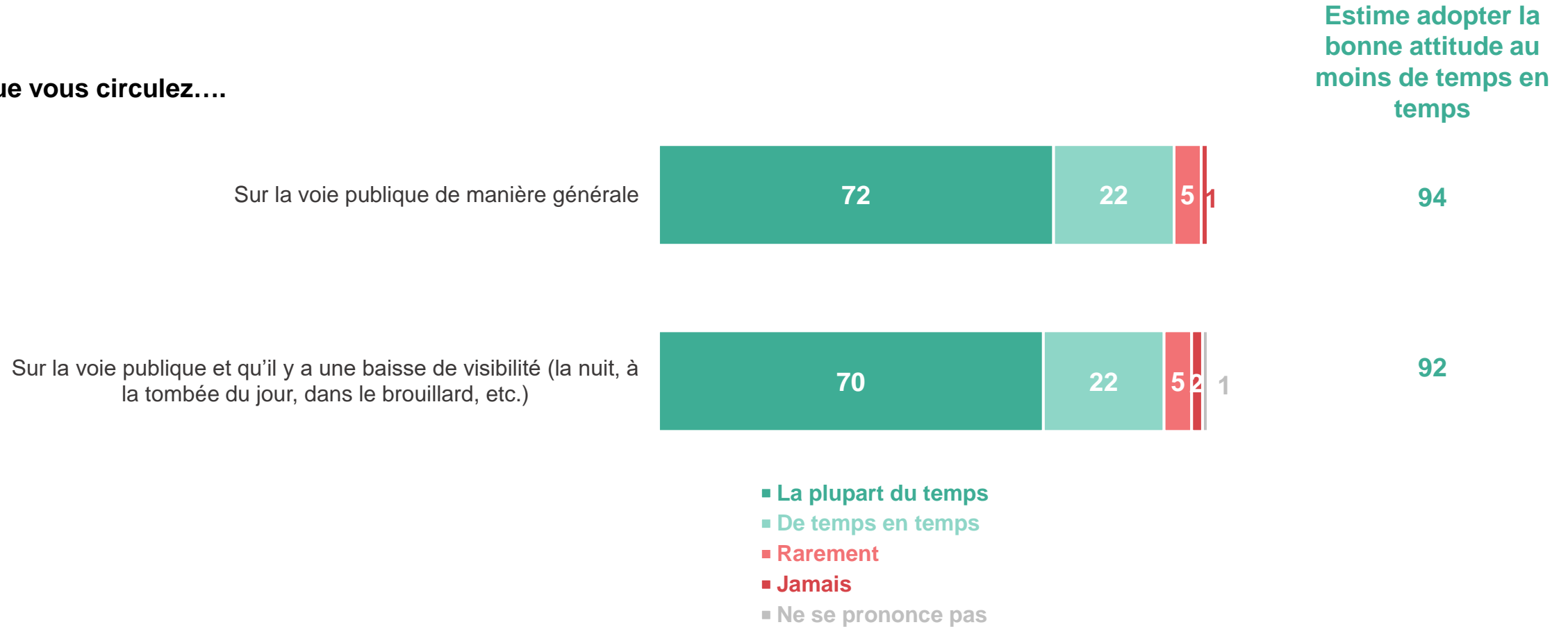
**Des comportements de sécurité acquis, mais encore perfectibles**

# Très majoritairement, les Français ont le sentiment d'adopter les bons réflexes de sécurité sur la voie publique... qui restent encore perfectibles : 7/10 d'entre eux indiquent les adopter « la plupart du temps »

Avez-vous le sentiment d'adopter les bonnes attitudes pour garantir votre sécurité et celle des autres ?

- A tous les Français, en % -

## Lorsque vous circulez....

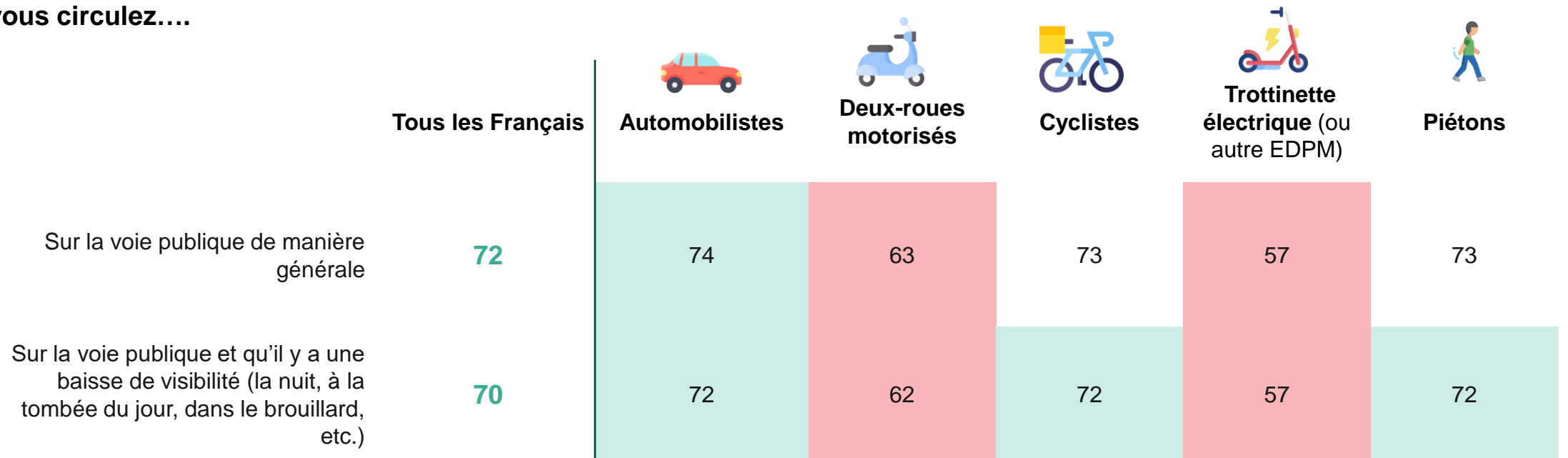


# Si tous les usagers ont majoritairement le sentiment d'adopter les bonnes attitudes pour garantir la sécurité sur la voirie, les usagers des trottinettes et des deux-roues motorisés reconnaissent qu'ils y sont moins systématiquement vigilants

Avez-vous le sentiment d'adopter les bonnes attitudes pour garantir votre sécurité et celle des autres ?

- Aux utilisateurs réguliers (au moins une fois par mois) de chacun des moyens de transports cités, en % de réponses « La plupart du temps » -

## Lorsque vous circulez....

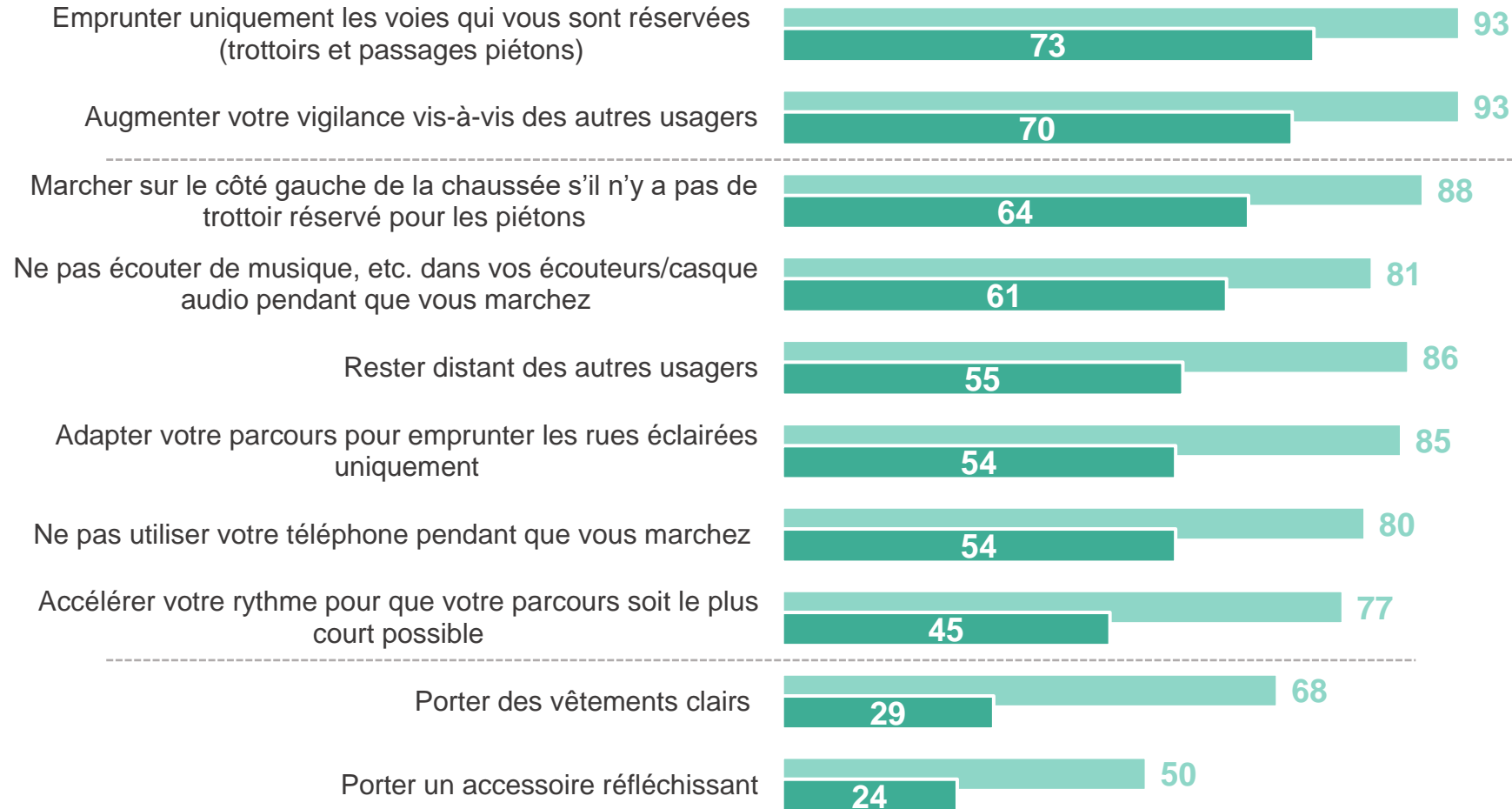




# Dans les faits, les piétons appliquent de nombreux réflexes pour garantir leur sécurité lorsque la visibilité baisse... mais certains restent encore peu usités, comme le fait d'adapter sa tenue avec des vêtements clairs ou des accessoires réfléchissants pour être plus visible

Lorsqu'il y a une baisse de la visibilité sur la voirie (et notamment la nuit, ou à la tombée du jour) et que vous êtes piéton, adoptez-vous chacune des attitudes suivantes ?

- Aux piétons **réguliers** (au moins une fois par mois), en % -



- La plupart du temps ou de temps en temps
- La plupart du temps

De manière générale, les jeunes piétons se montrent un peu moins attentifs que la moyenne à adopter les différents comportements cités

## Inquiets des risques pour leurs enfants amenés à circuler en tant que piétons, la plupart des parents indiquent avoir échangé avec eux sur les enjeux liés à la baisse de visibilité sur la voirie

Pour préparer vos enfants à se déplacer à pied lorsqu'il y a une visibilité réduite (notamment la nuit ou à la tombée du jour), avez-vous... ?

- Aux parents d'enfants de moins de 18 ans, en % de réponses « **Oui** »-



### Rappel :

Lorsqu'il y a une baisse de la visibilité, **90%** des parents se déclarent davantage inquiet(e) pour la sécurité de leurs enfants lorsqu'ils circulent sur la voie publique

Donné des consignes de sécurité spécifiques (marcher sans casque ni musique, uniquement sur les trottoirs et/ou à gauche de la route, privilégier les chaussées éclairées, etc.)

85

Sensibilisé vos enfants à l'importance de porter des vêtements ou des accessoires clairs pour être mieux vus

75

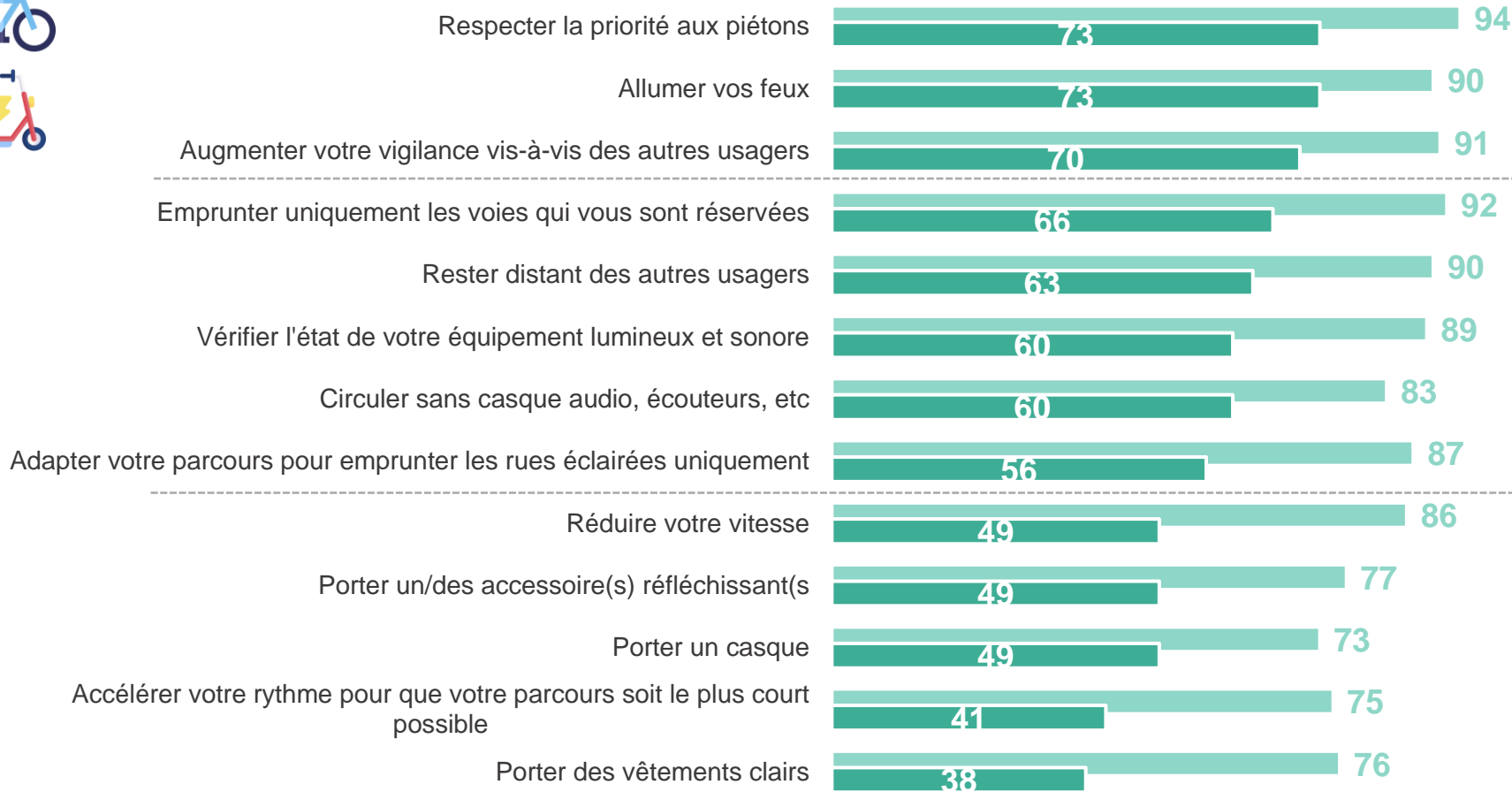
Équipé les cartables et sacs de vos enfants d'équipements retro-réfléchissants

66

# Pour les usagers réguliers de vélos ou de trottinettes, les attitudes de prévention sont déclarées comme fortement ancrées, en particulier celles concernant le partage de la route. Cependant, la régularité de leur application n'est pas toujours absolue, y compris concernant l'adaptation de sa vitesse ou le port du casque

Lorsqu'il y a une baisse de la visibilité sur la voirie (et notamment la nuit, ou à la tombée du jour) et que vous circulez à vélo ou à trottinette électrique (ou autre EDPM), adoptez-vous chacune des attitudes suivantes ?

- Aux utilisateurs **réguliers** (au moins une fois par mois) du vélo ou de la trottinette (ou autre EDPM) , en %



■ La plupart du temps ou de temps en temps

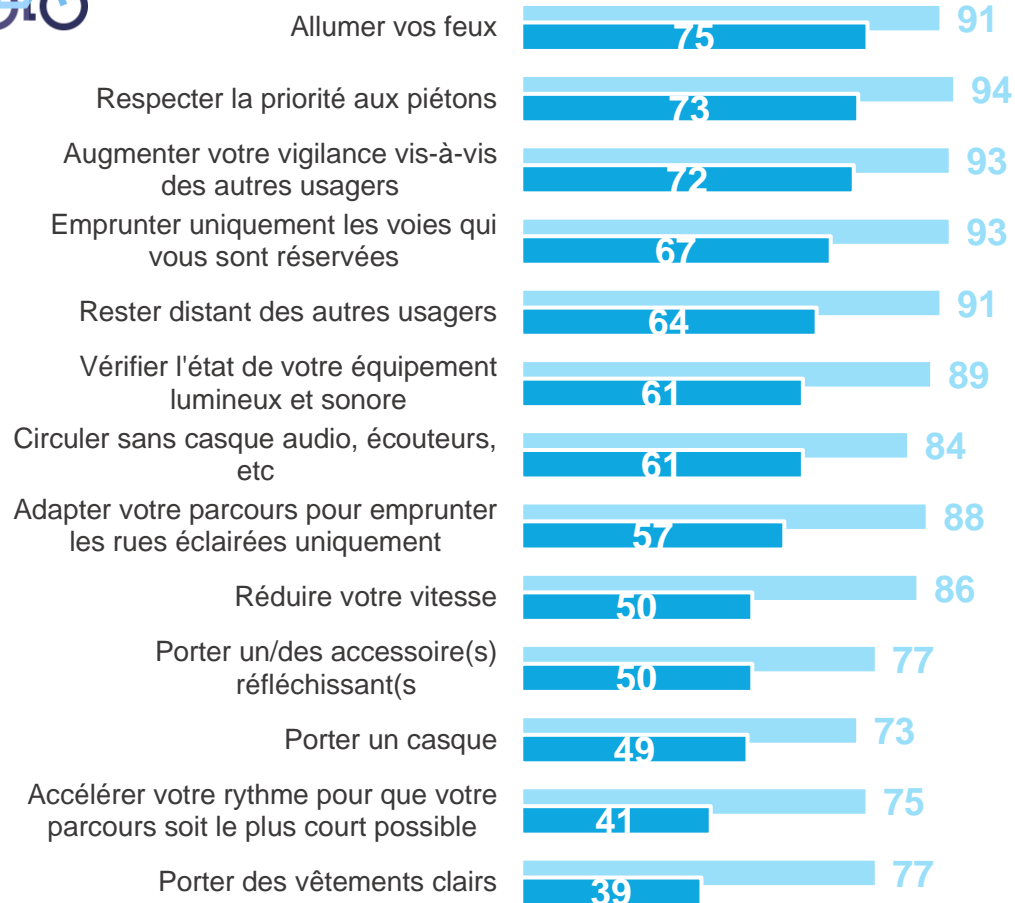
■ La plupart du temps

A nouveau, les jeunes usagers se montrent un peu moins attentifs que la moyenne à adopter les différents comportements cités. C'est également le cas pour les usagers de l'agglomération parisienne.

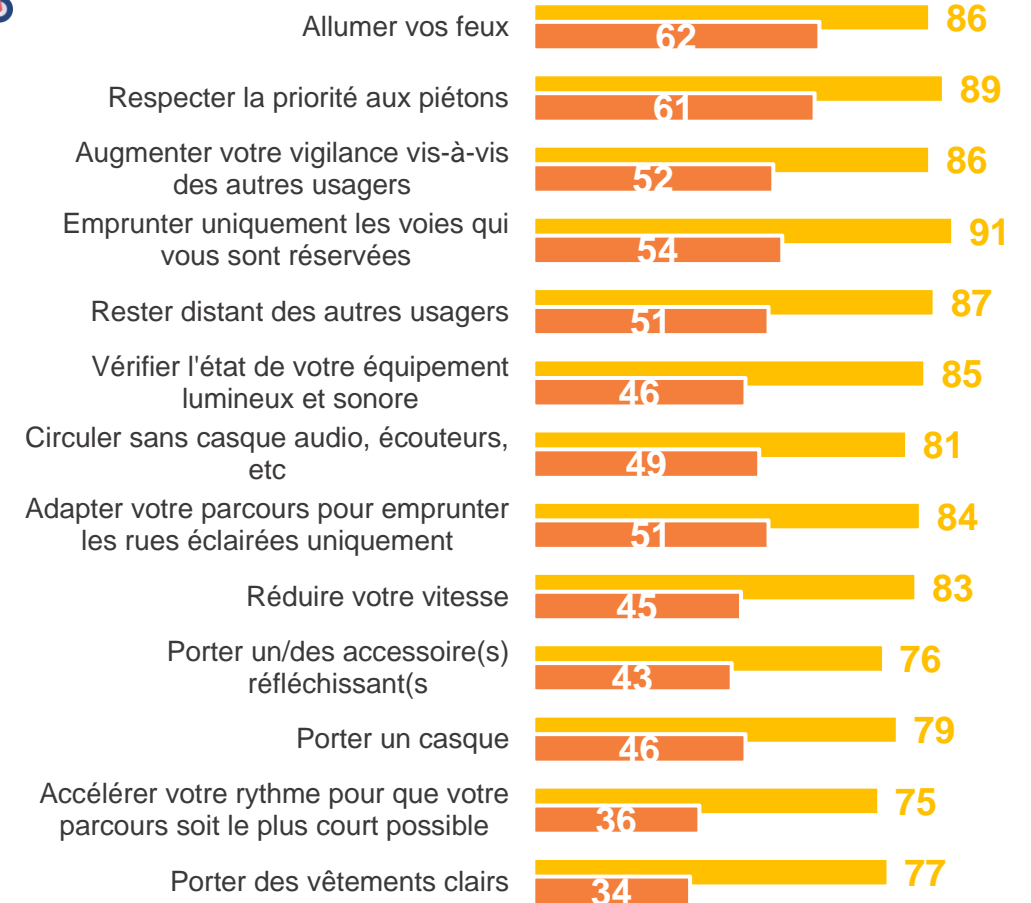
# Dans le détail, les usagers des vélos apparaissent comme un peu plus rigoureux concernant l'application des attitudes de sécurité sur la route lorsque la visibilité est réduite

Lorsqu'il y a une baisse de la visibilité sur la voirie (et notamment la nuit, ou à la tombée du jour) et que vous circulez à vélo ou à trottinette électrique (ou autre EDPM), adoptez-vous chacune des attitudes suivantes ?

- Aux cyclistes **réguliers** (au moins une fois par mois), en % -



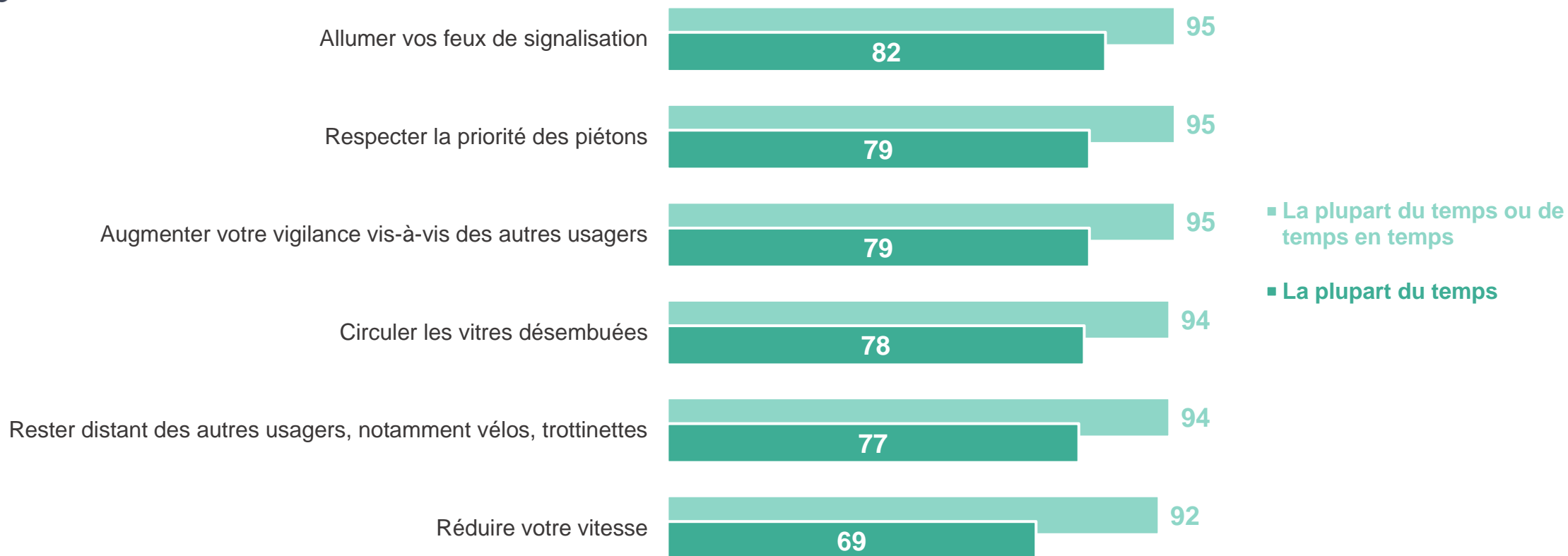
- Aux usagers **réguliers** de la trottinette (au moins une fois par mois), en % -



## Alors qu'ils se sentent personnellement les moins vulnérables sur les routes, les usagers de la voiture indiquent le plus fréquemment adopter des gestes permettant de garantir la sécurité de la voirie lorsque la visibilité est réduite

Lorsqu'il y a une baisse de la visibilité sur la voirie (et notamment la nuit, ou à la tombée du jour) et que vous êtes automobiliste, adoptez-vous chacune des attitudes suivantes ?

- Aux automobilistes **réguliers** (au moins une fois par mois), en % -

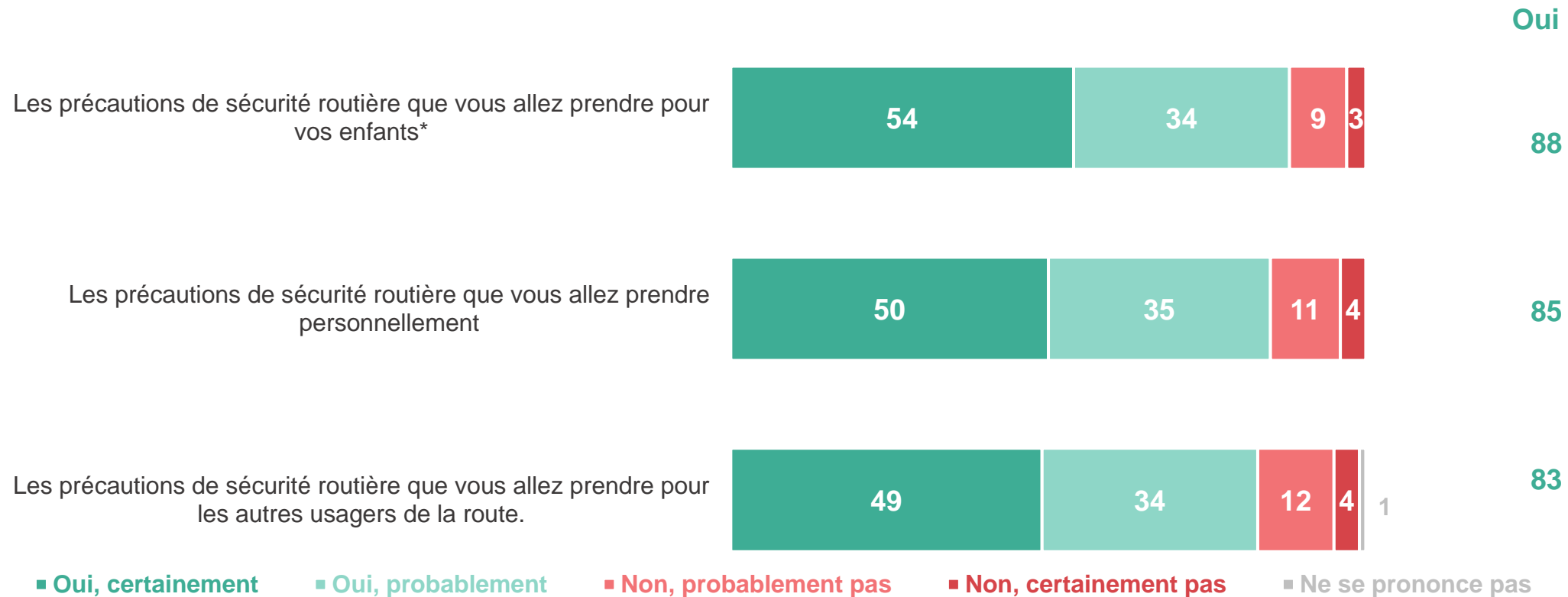


# Le changement d'heure, un marqueur du renforcement de la vigilance

# Avec le changement d'heure, les Français estiment qu'ils vont renforcer leurs précautions de sécurité sur la voie publique

Dans la nuit du samedi 29 au dimanche 30 octobre s'effectuera le passage à l'heure d'hiver. L'heure actuelle sera avancée d'une heure ayant pour conséquence une tombée plus tôt de la nuit. Avec le changement d'heure, pensez-vous renforcer ou non... ?

- A tous les Français, en % -








Les plus âgés sont plus nombreux à déclarer qu'ils vont renforcer leurs précautions.



# Avec le changement d'heure, tous les usagers vont renforcer leur vigilance. Mais ce sont les usagers qui s'estiment les plus vulnérables sur la route (deux-roues, vélos, trottinettes électriques), qui ont le plus l'intention de renforcer leurs précautions

Dans la nuit du samedi 29 au dimanche 30 octobre s'effectuera le passage à l'heure d'hiver. L'heure actuelle sera avancée d'une heure ayant pour conséquence une tombée plus tôt de la nuit. Avec le changement d'heure, pensez-vous renforcer ou non... ?

- Aux utilisateurs réguliers (au moins une fois par mois) de chacun des moyens de transports cités, en % de réponses « Oui » -

	Tous les Français	 Automobilistes	 Deux-roues motorisés	 Cyclistes	 Trottinette électrique (ou autre EDPM)	 Piétons
Les précautions de sécurité routière que vous allez prendre pour vos enfants*	<b>88</b>	88	92	91	91	88
Les précautions de sécurité routière que vous allez prendre personnellement	<b>85</b>	86	90	88	90	86
Les précautions de sécurité routière que vous allez prendre pour les autres usagers de la route	<b>83</b>	84	87	87	88	85

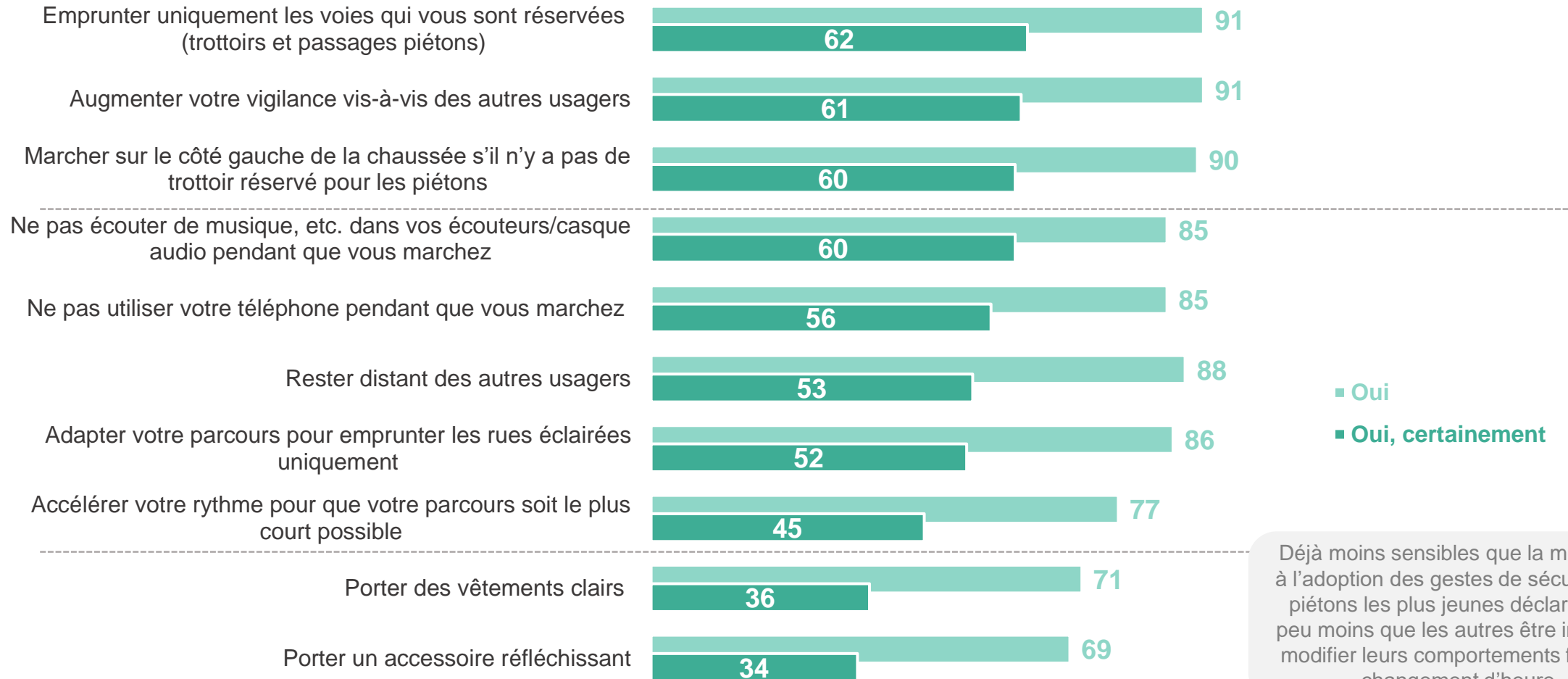




# Dans le détail, les piétons se montrent très enclins à renforcer leur vigilance après le changement d'heure: ils pensent être particulièrement plus attentifs à respecter les voies réservées et à éviter les éléments qui pourraient les distraire (téléphone, musique, etc.)

Avec le changement d'heure, la visibilité diminue et les risques d'accidents augmentent. Vous-même, suite au changement d'heure, pensez-vous être plus attentif(ve) à adopter chacun des comportements suivants lorsque vous êtes piéton ?

- Aux piétons **réguliers** (au moins une fois par mois), en % -



Déjà moins sensibles que la moyenne à l'adoption des gestes de sécurité, les piétons les plus jeunes déclarent un peu moins que les autres être incités à modifier leurs comportements face au changement d'heure

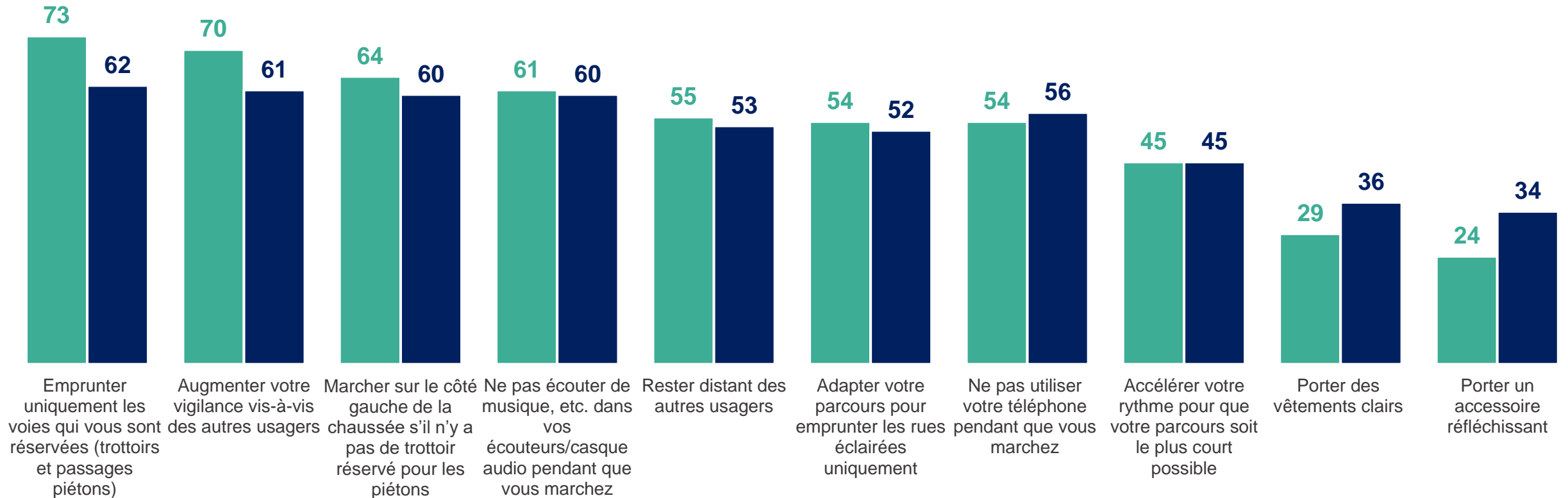
# Dans l'ensemble, les gestes que les piétons envisagent le plus de renforcer sont aussi ceux qu'ils mettent aujourd'hui déjà en œuvre

Lorsqu'il y a une baisse de la visibilité sur la voirie (et notamment la nuit, ou à la tombée du jour) et que vous êtes piéton, adoptez-vous chacune des attitudes suivantes ? Avec le changement d'heure, la visibilité diminue et les risques d'accidents augmentent. Vous-même, suite au changement d'heure, pensez-vous être plus attentif(ve) à adopter chacun des comportements suivants lorsque vous êtes piéton ?

- Aux piétons **réguliers** (au moins une fois par mois), en % -



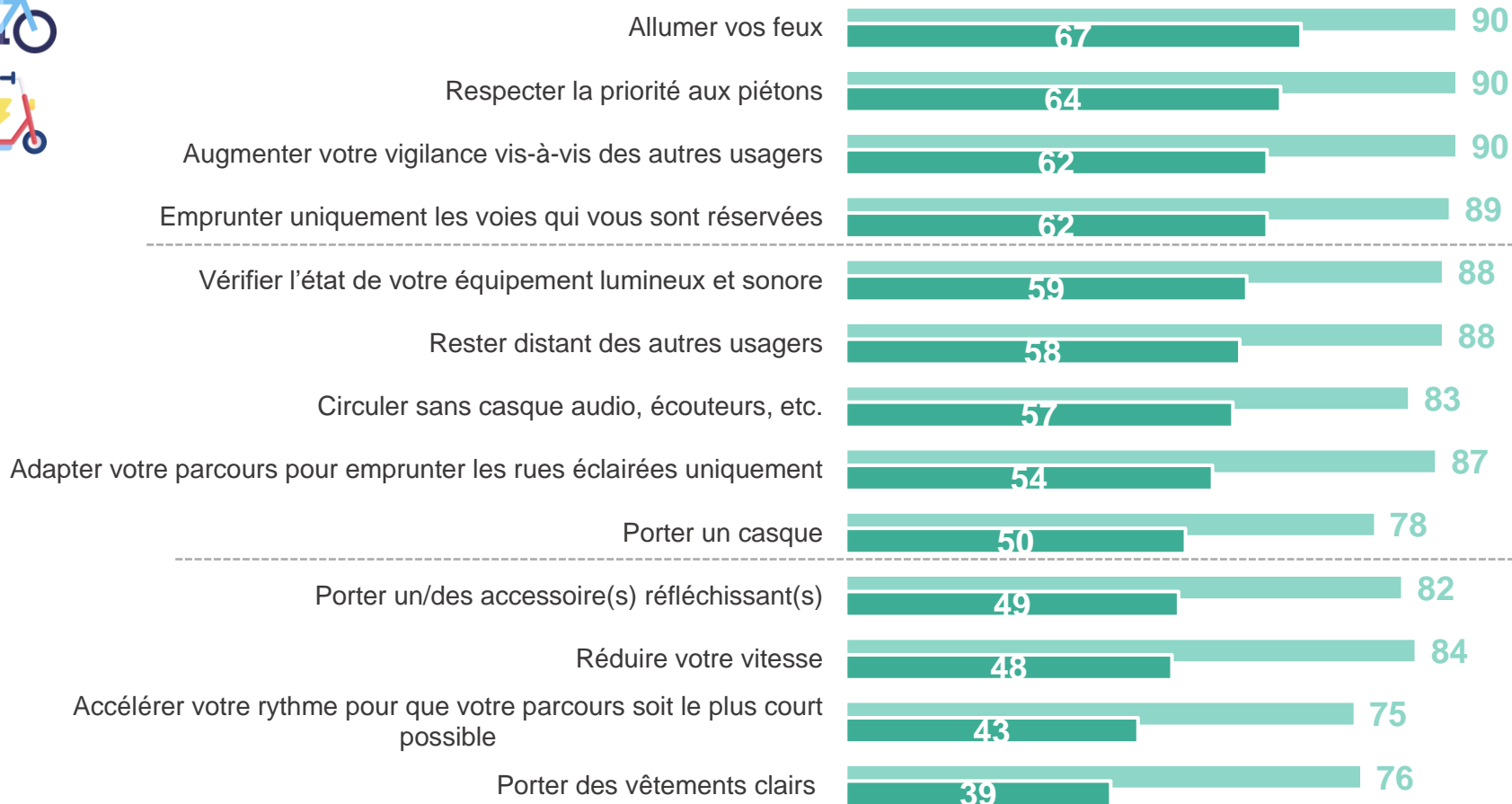
- Déclarent le faire **la plupart du temps** actuellement en cas de baisse de visibilité
- Déclarent renforcer **certainement** ce comportement dans le futur avec le changement d'heure



## Et dans le détail, chez les usagers du vélo et de la trottinette, le changement d'heure apparaît également comme propice à renforcer ses comportements de sécurité, qu'il s'agisse de mieux voir ou de mieux être vu par les autres usagers

Avec le changement d'heure, la visibilité diminue et les risques d'accidents augmentent. Vous-même, suite au changement d'heure, pensez-vous être plus attentif(ve) à adopter chacun des comportements suivants lorsque vous que vous circulez à vélo ou à trottinette électrique (ou autre EDPM) ?

- Aux utilisateurs **réguliers** (au moins une fois par mois) du vélo ou de la trottinette (ou autre EDPM) , en %



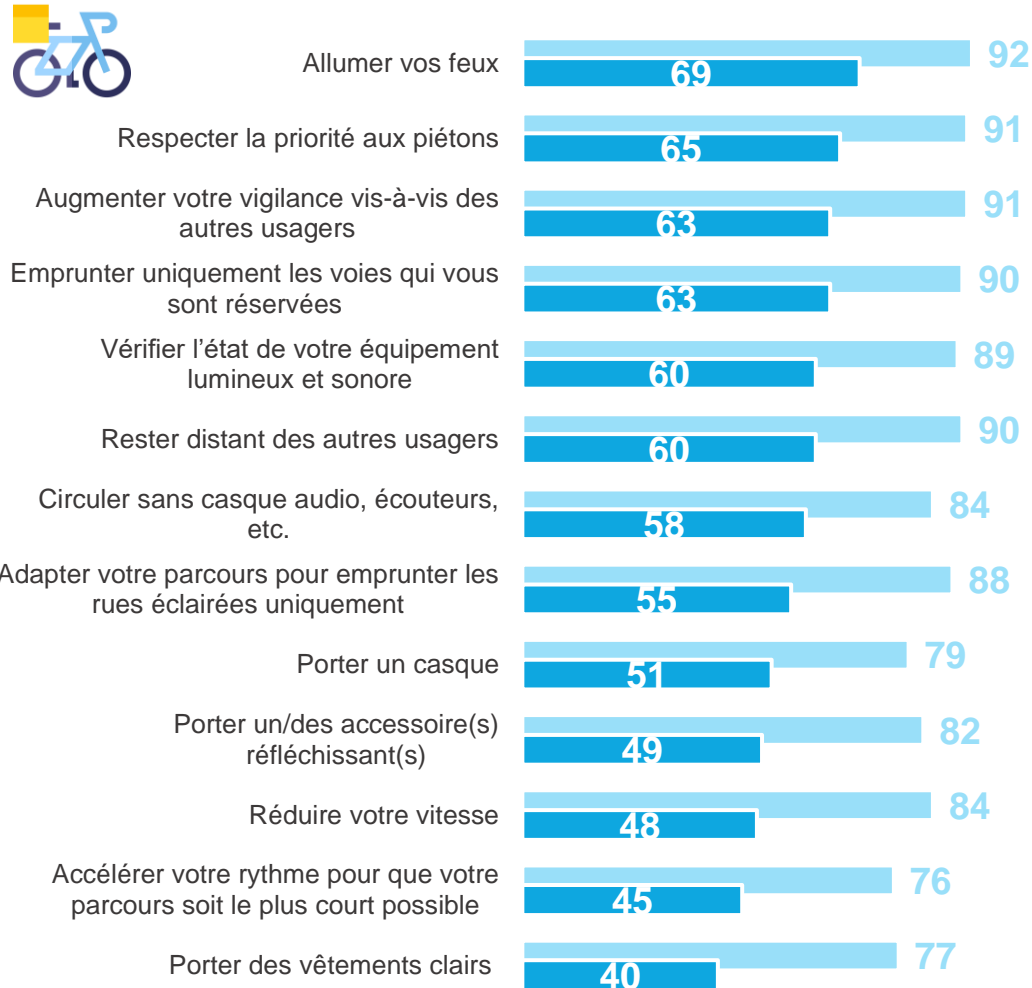
■ Oui  
■ Oui, certainement

Comme observé précédemment, les usagers les plus jeunes se montrent légèrement moins susceptibles de modifier leurs comportements que la moyenne.

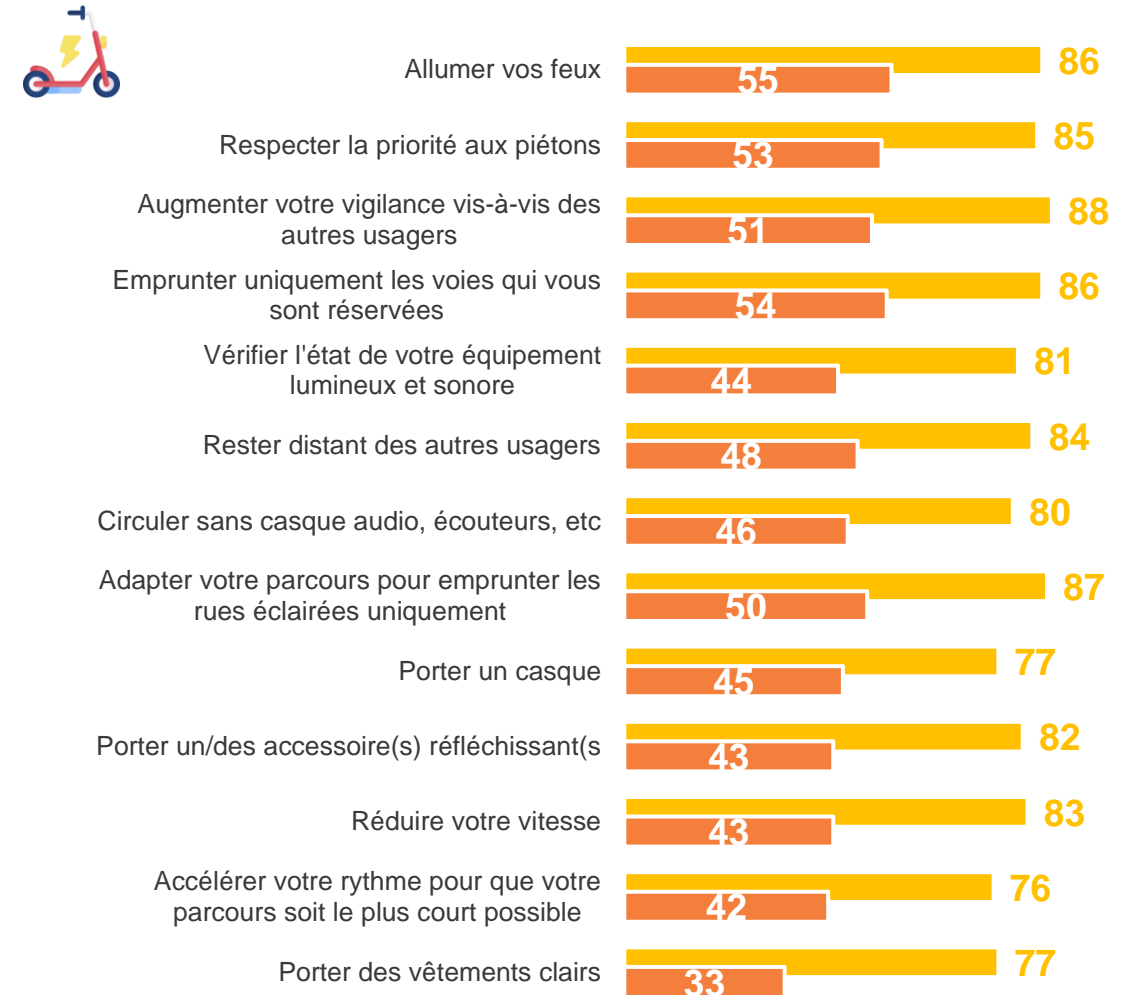
# Les usagers des vélos et les usagers des trottinettes témoignent de comportements similaires concernant leurs précautions face au changement d'heure. Néanmoins, les usagers des trottinettes se montrent à nouveau légèrement moins vigilants

Avec le changement d'heure, la visibilité diminue et les risques d'accidents augmentent. Vous-même, suite au changement d'heure, pensez-vous être plus attentif(ve) à adopter chacun des comportements suivants lorsque vous que vous circulez à vélo ou à trottinette électrique (ou autre EDPM) ?

- Aux cyclistes **réguliers** (au moins une fois par mois), en % -



- Aux usagers **réguliers** de la trottinette (au moins une fois par mois), en % -



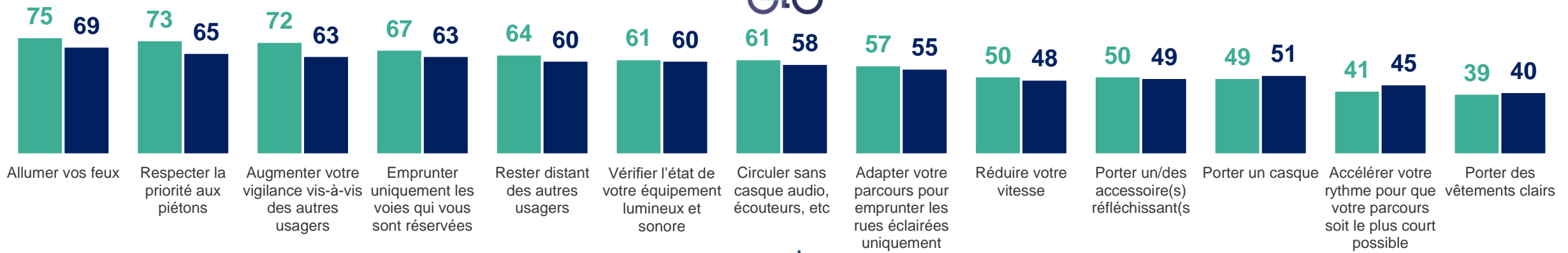
# Comme chez les piétons, les comportements que les usagers des vélos et trottinettes pensent le plus renforcer après le changement d'heure sont aussi ceux qu'ils appliquent le plus régulièrement aujourd'hui

Lorsqu'il y a une baisse de la visibilité sur la voirie (et notamment la nuit, ou à la tombée du jour) et que vous êtes piéton, adoptez-vous chacune des attitudes suivantes ? Avec le changement d'heure, la visibilité diminue et les risques d'accidents augmentent. Vous-même, suite au changement d'heure, pensez-vous être plus attentif(ve) à adopter chacun des comportements suivants lorsque vous êtes piéton ?

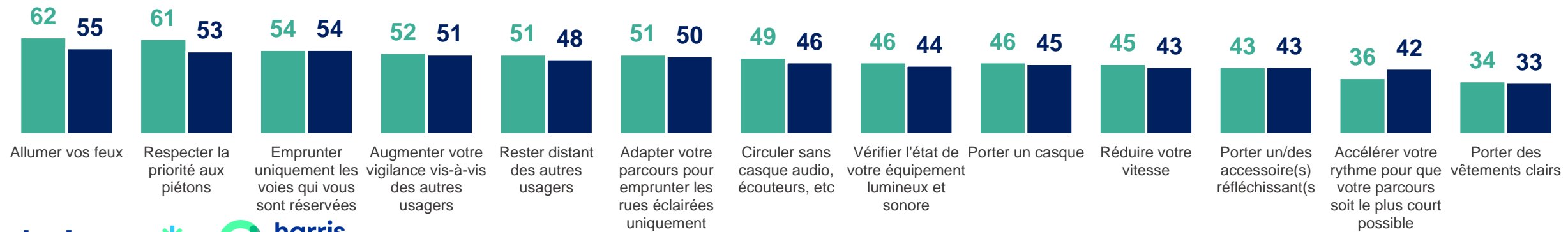
■ Déclarent le faire la plupart du temps actuellement en cas de baisse de visibilité

■ Déclarent renforcer certainement ce comportement dans le futur avec le changement d'heure

- Aux utilisateurs réguliers (au moins une fois par mois) du vélo ou trottinette (ou autre EDPM), en %



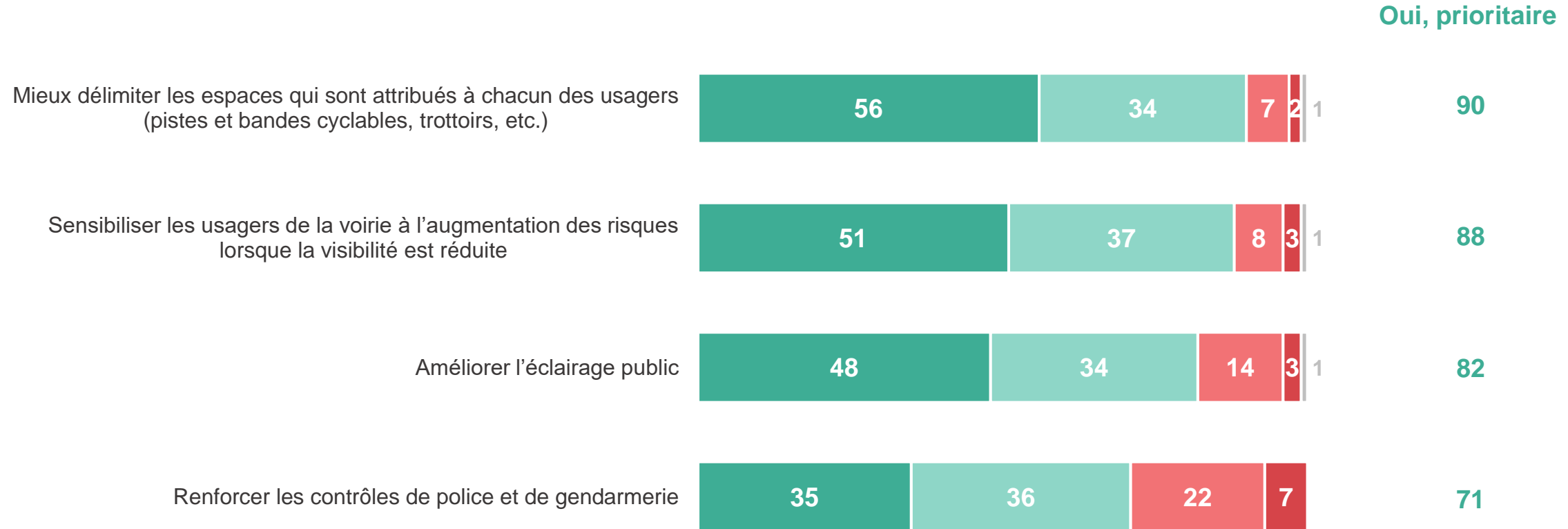
- Aux utilisateurs réguliers (au moins une fois par mois) du vélo ou trottinette (ou autre EDPM), en %



# Pour améliorer la sécurité en situation de visibilité réduite, les Français sont favorables à toutes les opportunités. Néanmoins, les solutions dédiées au confort des usagers (délimitation des espaces, sensibilisation et éclairage) sont celles qui apparaissent comme les plus prioritaires

Personnellement, pour améliorer la sécurité sur la route et notamment la nuit après le changement d'heure, les actions suivantes vous semblent-elle prioritaires ?

- A tous les Français, en % -








- Oui, tout à fait prioritaire
- Oui, plutôt prioritaire
- Non, plutôt pas prioritaire
- Non, pas du tout prioritaire
- Ne se prononce pas

# Les priorités pour améliorer la sécurité lorsque la visibilité est réduite sont partagées par l'ensemble des usagers, quoique les plus vulnérables sollicitent légèrement plus que la moyenne un renforcement des contrôles

Personnellement, pour améliorer la sécurité sur la route et notamment la nuit après le changement d'heure, les actions suivantes vous semblent-t-elle prioritaires ?

- Aux utilisateurs réguliers (au moins une fois par mois) de chacun des moyens de transports cités, en % de réponses « Oui » -

	Tous les Français	 Automobilistes	 Deux-roues motorisés	 Cyclistes	 Trotinette électrique (ou autre EDPM)	 Piétons
Mieux délimiter les espaces qui sont attribués à chacun des usagers (pistes et bandes cyclables, trottoirs, etc.)	<b>90</b>	92	88	92	86	92
Sensibiliser les usagers de la voirie à l'augmentation des risques lorsque la visibilité est réduite	<b>88</b>	90	88	91	85	90
Améliorer l'éclairage public	<b>82</b>	82	85	84	86	83
Renforcer les contrôles de police et de gendarmerie	<b>71</b>	71	77	75	79	73

# Contacts

Merci de noter que toute diffusion de ces résultats doit être accompagnée des éléments techniques suivants : le **nom de l'institut**, le **nom du commanditaire** de l'étude, la **méthode d'enquête**, les **dates de réalisation** et la **taille de l'échantillon**.

---

Suivez l'actualité de Harris Interactive sur :



[www.harris-interactive.com](http://www.harris-interactive.com)



[Facebook](#)



[Twitter](#)



[LinkedIn](#)

---

## Contacts Harris Interactive en France :

- Jean-Daniel Lévy – Directeur délégué – Stratégies politiques et d'opinion – 01 44 87 60 66 – [jdlevy@harrisinteractive.fr](mailto:jdlevy@harrisinteractive.fr)