

“opinionway pour

ASSURANCE
PRÉVENTION
Les assureurs se mobilisent

Mieux comprendre les chutes des personnes âgées pour les éviter

Novembre 2022



ESOMAR²²
Corporate





La méthodologie



“ La méthodologie de l'enquête



Echantillon de **1003 personnes représentatif** de la population française âgée de 18 ans et plus dont 250 aidants.

L'échantillon a été constitué selon la **méthode des quotas**, au regard des critères de sexe, d'âge, de catégorie socioprofessionnelle, de catégorie d'agglomération et de région de résidence.



L'échantillon a été interrogé par **questionnaire auto-administré en ligne sur système CAWI** (Computer Assisted Web Interview).



Les interviews ont été réalisées **du 9 au 10 novembre 2022**.

Pour les remercier de leur participation, les panélistes ont touché des incentives ou ont fait un don à l'association proposée de leur choix.



OpinionWay a réalisé cette enquête en appliquant les procédures et règles de la **norme ISO 20252**



Les résultats de ce sondage doivent être lus en tenant compte des marges d'incertitude : 1,5 à 3 points au plus pour un échantillon de 1000 répondants.



Toute publication totale ou partielle doit impérativement utiliser la mention complète suivante :

« Sondage OpinionWay pour Assurance Prévention »

et aucune reprise de l'enquête ne pourra être dissociée de cet intitulé.



Le profil de l'échantillon



“ Le profil de l'échantillon

Population française âgée de 18 ans et plus.

Source : **INSEE**



	Sexe	%
	Hommes	48%
	Femmes	52%



	Age	%
	18 à 24 ans	10%
	25 à 34 ans	15%
	35 à 49 ans	24%
	50 à 64 ans	25%
	65 et plus	26%



	Région	%
	Ile-de-France	19%
	Nord-ouest	23%
	Nord-est	22%
	Sud-ouest	11%
	Sud-est	25%



	Activité professionnelle	%
	Agriculteurs	1%
	Catégories socioprofessionnelles supérieures	28%
	Artisans / Commerçants / Chefs d'entreprise	3%
	Professions libérales / Cadres	10%
	Professions intermédiaires	15%
	Catégories populaires	29%
	Employés	17%
	Ouvriers	12%
	Inactifs	42%
	Retraités	28%
	Autres inactifs	14%



	Taille d'agglomération	%
	Une commune rurale	21%
	De 2000 à 19 999 habitants	18%
	De 20 000 à 99 999 habitants	14%
	100 000 habitants et plus	30%
	Agglomération parisienne	17%



Les résultats





01

Le quotidien des personnes âgées

“ La fréquence de visite aux personnes âgées de l'entourage

1003 personnes

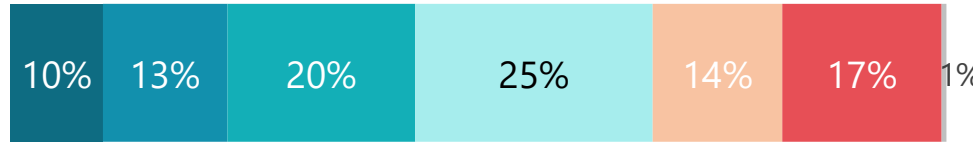


Aidants
250 personnes

Q. A quelle fréquence rendez-vous visite... ?

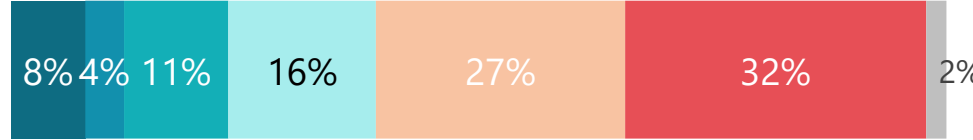
Au moins une fois par semaine

...A la personne âgée que vous aidez
Question posée uniquement aux aidants qui accompagnent une personne âgée, soit 25% de l'échantillon



68%

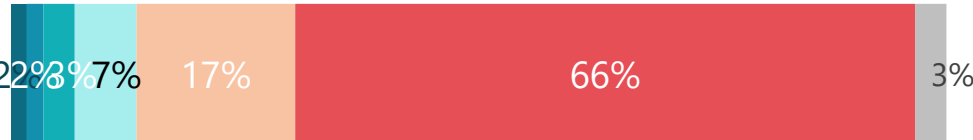
... A vos parents



39%

63%

... A vos grands-parents



14%

30%

● Plusieurs fois par jour ● Au moins une fois par jour ● Plusieurs fois par semaine ● Au moins une fois par semaine ● Moins souvent ● Jamais ● NSP



La fréquence de visite aux personnes âgées de l'entourage



Q. A quelle fréquence rendez-vous visite... ?

Question posée uniquement aux aidants qui accompagnent une personne âgée, soit 25% de l'échantillon

**A la personne âgée
que vous aidez**

	% Total	Sexe		Âge			Statut			Région	
		Homme	Femme	Moins de 35 ans	35-49 ans*	50 ans et plus	CSP +	CSP -	Inactif	Ile-de-France	Province
Sous-total Au moins 1 fois par semaine	68%	73%	64%	75%	52%	71%	64%	80%	67%	69%	68%
...Plusieurs fois par jour	10%	8%	11%	10%	10%	9%	10%	12%	9%	6%	11%
...Au moins une fois par jour	13%	17%	10%	18%	9%	12%	16%	14%	11%	15%	13%
...Plusieurs fois par semaine	20%	20%	20%	21%	12%	23%	13%	26%	22%	17%	21%
...Au moins une fois par semaine	25%	28%	23%	26%	21%	27%	25%	28%	25%	31%	23%
Sous-total Moins souvent	31%	26%	36%	25%	48%	28%	35%	20%	33%	31%	31%
...Moins souvent	14%	12%	16%	12%	13%	15%	14%	8%	18%	15%	13%
...Jamais	17%	14%	20%	13%	35%	13%	21%	12%	15%	16%	18%



La fréquence de visite chez ses parents



Q. A quelle fréquence rendez-vous visite... ?

A vos parents	% Total	Sexe		Âge					Statut			Aidant		Région				
		Homme	Femme	18-24 ans	25-34 ans	35-49 ans	50-64 ans	65 ans et plus	CSP +	CSP -	Inactif	Oui	Non	Ile-de-France	Nord ouest	Nord est	Sud ouest	Sud est
Sous-total Au moins 1 fois par semaine	39%	37%	41%	71%	63%	45%	34%	13%	42%	46%	31%	63%	32%	30%	38%	47%	24%	46%
...Plusieurs fois par jour	8%	7%	9%	31%	11%	8%	4%	2%	7%	6%	10%	14%	6%	8%	7%	9%	3%	10%
...Au moins une fois par jour	4%	4%	4%	9%	7%	5%	4%	-	3%	5%	4%	8%	3%	1%	2%	7%	6%	6%
...Plusieurs fois par semaine	11%	11%	12%	21%	18%	12%	8%	5%	12%	14%	8%	22%	8%	9%	12%	16%	2%	11%
...Au moins une fois par semaine	16%	15%	16%	10%	27%	20%	18%	6%	20%	21%	9%	19%	15%	12%	17%	15%	13%	19%
Sous-total Moins souvent	59%	60%	57%	29%	36%	54%	65%	81%	57%	54%	65%	36%	66%	69%	61%	50%	74%	51%
...Moins souvent	27%	21%	31%	22%	32%	39%	32%	9%	40%	32%	14%	16%	30%	39%	28%	19%	31%	21%
...Jamais	32%	39%	26%	7%	4%	15%	33%	72%	17%	22%	51%	20%	36%	30%	33%	31%	43%	30%



La fréquence de visite chez ses grands-parents



Q. A quelle fréquence rendez-vous visite... ?

A vos grands-parents

	% Total	Sexe		Âge					Statut			Aidant		Région				
		Homme	Femme	18-24 ans	25-34 ans	35-49 ans	50-64 ans	65 ans et plus	CSP +	CSP -	Inactif	Oui	Non	Ile-de-France	Nord ouest	Nord est	Sud ouest	Sud est
Sous-total Au moins 1 fois par semaine	14%	12%	15%	31%	35%	12%	4%	3%	16%	14%	11%	30%	9%	13%	12%	19%	13%	12%
...Plusieurs fois par jour	2%	1%	2%	3%	5%	1%	1%	1%	3%	1%	1%	6%	0%	3%	2%	1%	1%	1%
...Au moins une fois par jour	2%	2%	2%	6%	5%	1%	-	-	3%	2%	1%	5%	1%	2%	2%	3%	1%	1%
...Plusieurs fois par semaine	3%	4%	3%	5%	8%	4%	1%	1%	5%	4%	2%	6%	3%	3%	2%	7%	1%	4%
...Au moins une fois par semaine	7%	5%	8%	17%	17%	6%	2%	1%	5%	7%	7%	13%	5%	5%	6%	8%	10%	6%
Sous-total Moins souvent	83%	85%	82%	68%	65%	86%	92%	90%	81%	85%	84%	66%	88%	85%	86%	77%	85%	83%
...Moins souvent	17%	13%	21%	45%	32%	19%	10%	3%	20%	21%	13%	12%	18%	17%	19%	17%	19%	14%
...Jamais	66%	72%	61%	23%	33%	67%	82%	87%	61%	64%	71%	54%	70%	68%	67%	60%	66%	69%



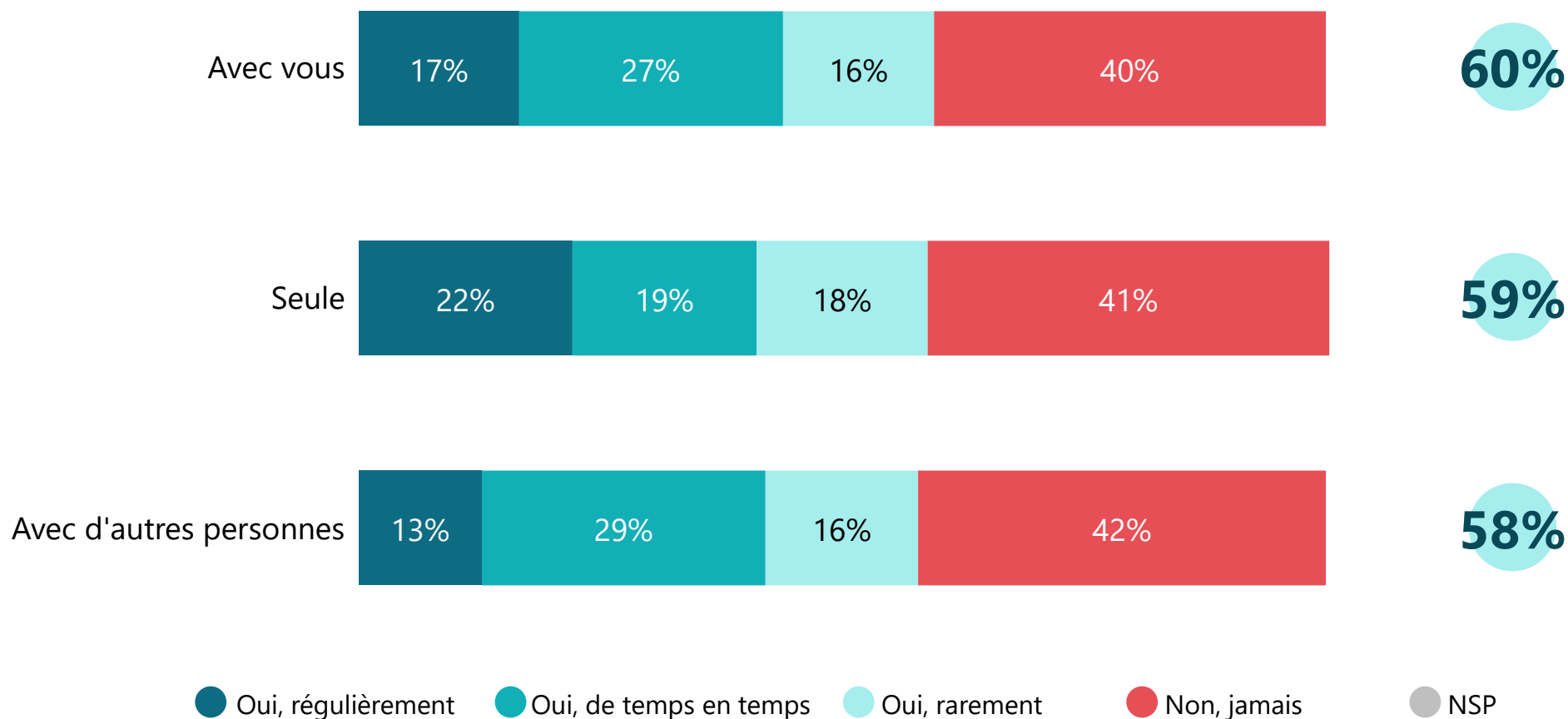
La pratique d'une activité physique chez la personne âgée aidée



Q. La personne âgée que vous aidez pratique-t-elle une activité physique ou sportive (marche, ménage, rangement, sport...) ... ?

Question posée uniquement aux aidants qui accompagnent une personne âgée, soit 25% de l'échantillon

Oui





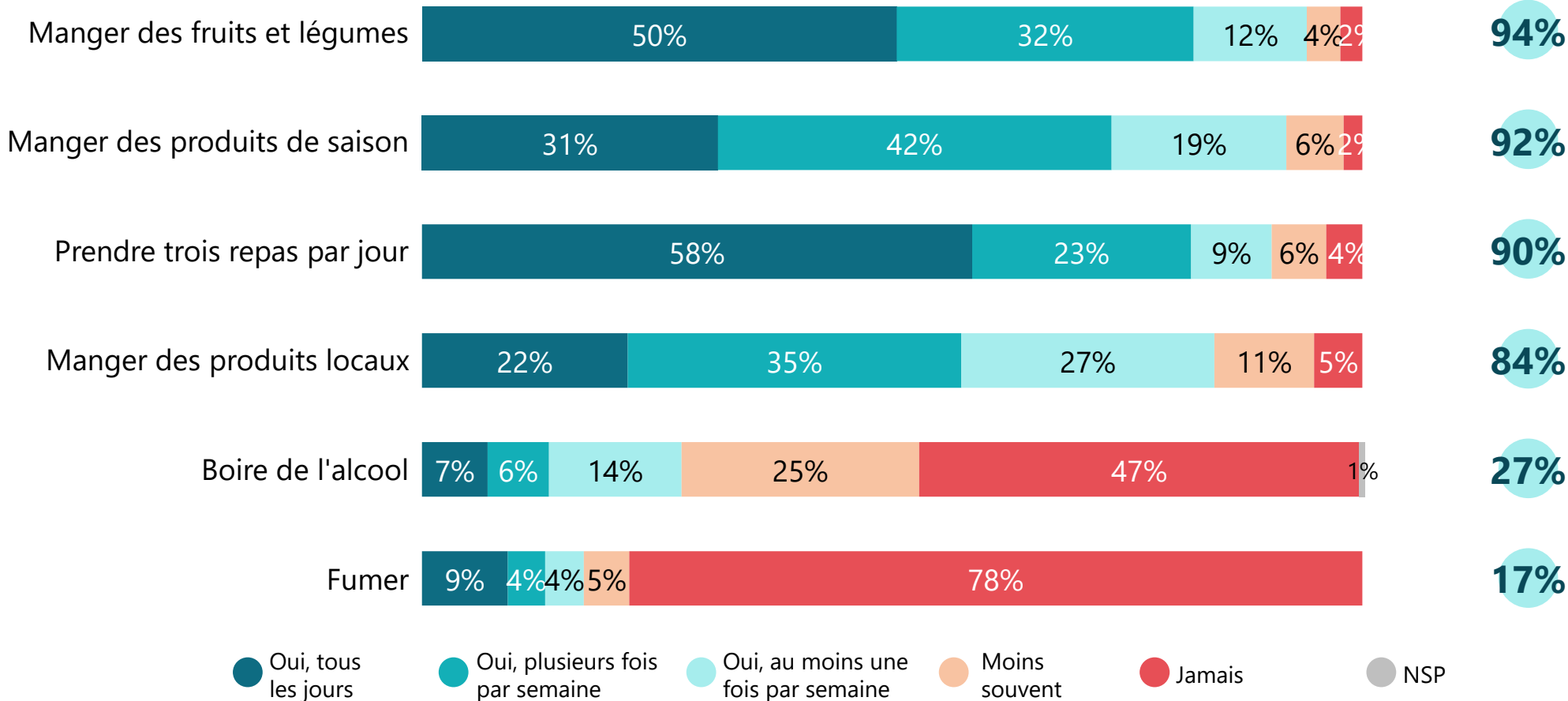
Les habitudes de vie de la personne âgée aidée



Q. La personne âgée que vous aidez fait-elle chacune des choses suivantes ?

Question posée uniquement aux aidants qui accompagnent une personne âgée, soit 25% de l'échantillon

Au moins une fois par semaine





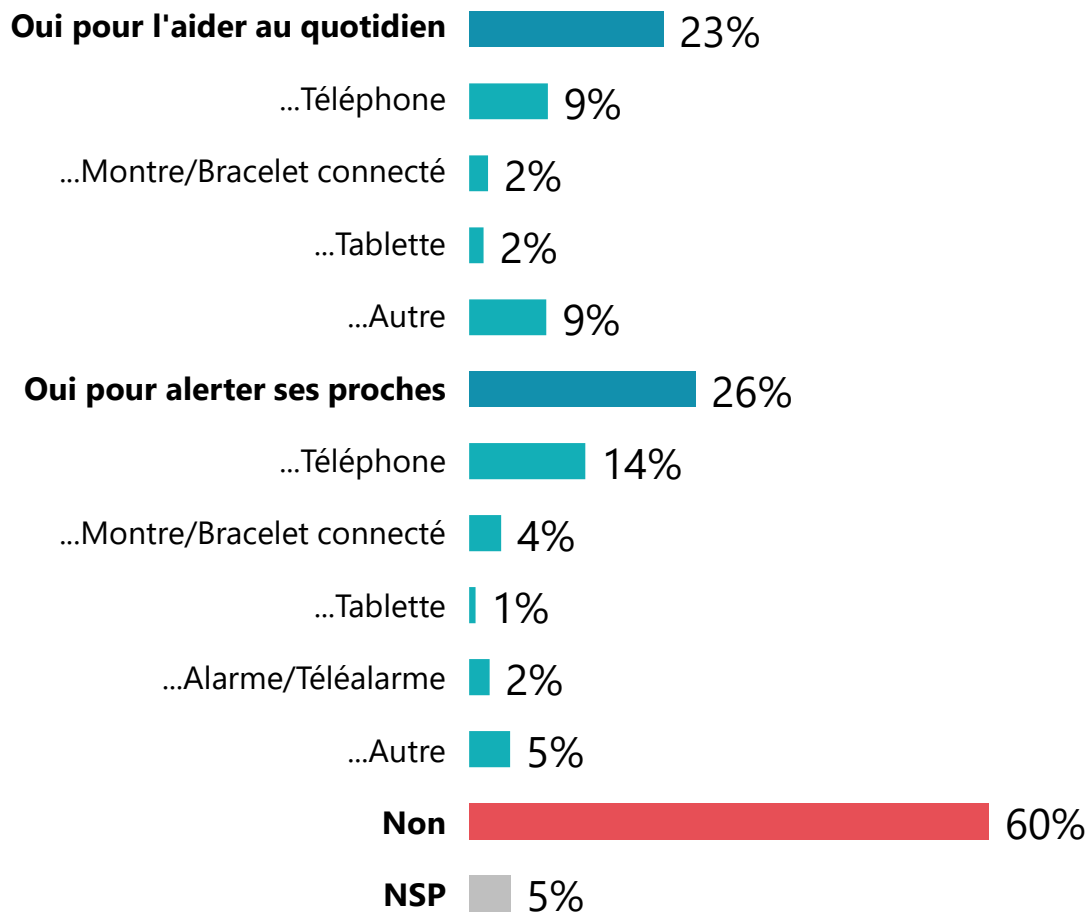
Les objets connectés utilisés par la personne âgée aidée



Q. Cette personne âgée que vous aidez utilise-t-elle des objets connectés pour l'aider au quotidien ou pour alerter ses proches ?

Question posée uniquement aux aidants qui accompagnent une personne âgée, soit 25% de l'échantillon

Plusieurs réponses « Oui » possibles - Total supérieur à 100%



35%
Utilisent un
objet
connecté

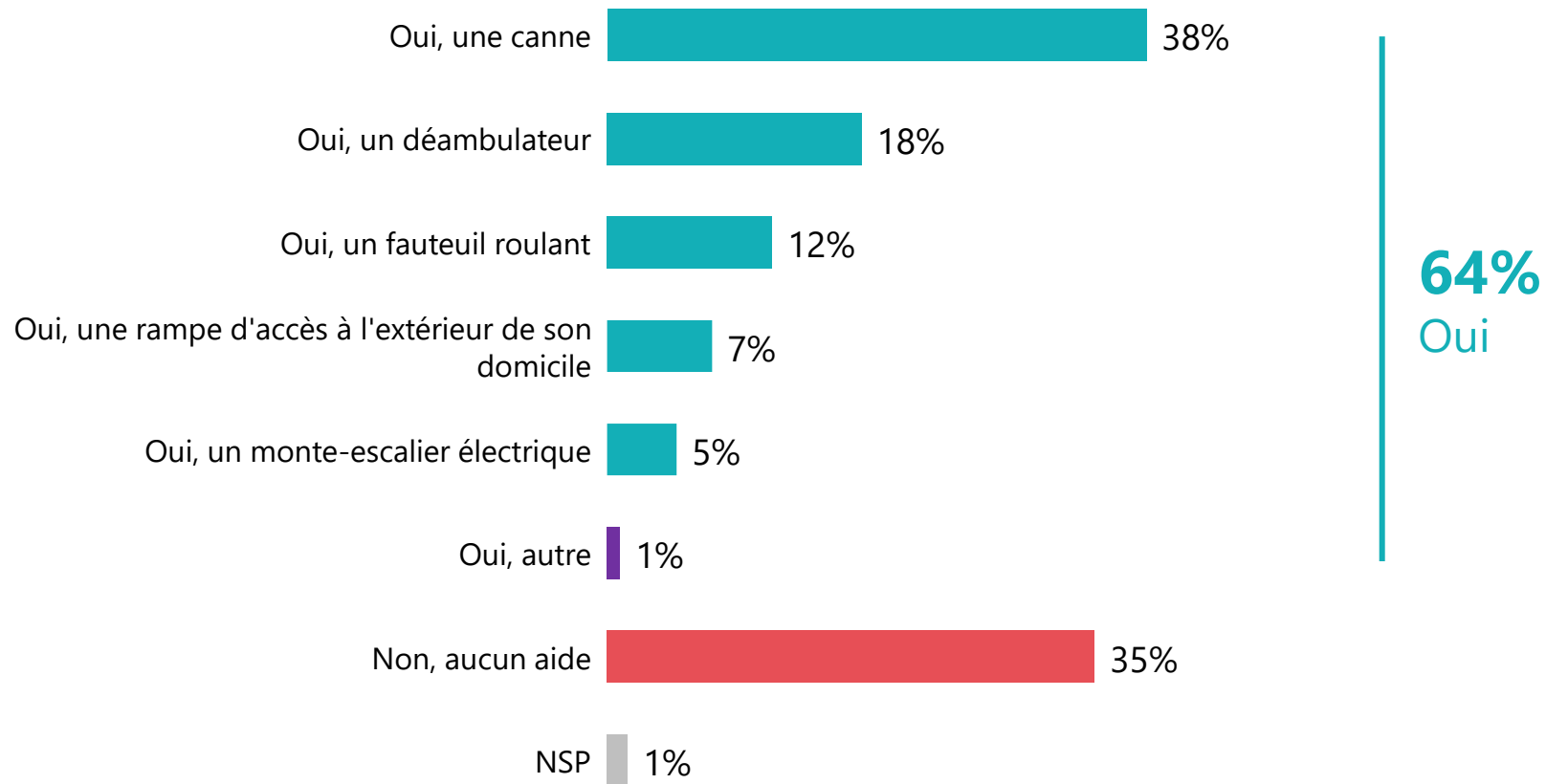


Les aides utilisées par la personne âgée aidée pour se déplacer



Q. Cette personne utilise-t-elle une aide pour se déplacer ?

Question posée uniquement aux aidants qui accompagnent une personne âgée, soit 25% de l'échantillon
Plusieurs réponses possibles - Total supérieur à 100%



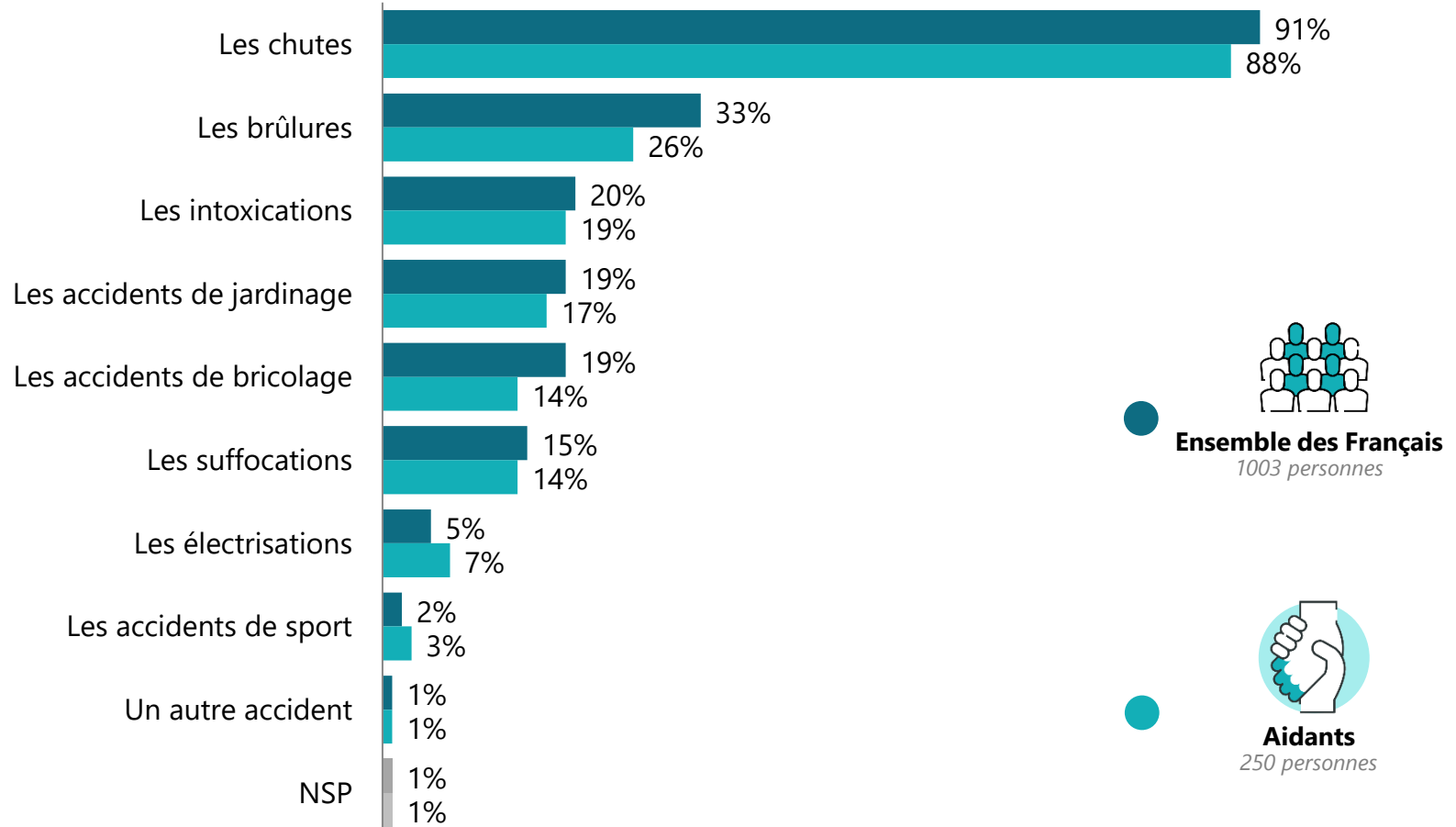


02

La perception des chutes
à domicile

Les accidents de la vie courante les plus fréquents chez les personnes âgées

Q. Parmi les accidents de la vie courante suivants, lesquels sont selon vous les plus fréquents chez les personnes âgées à leur domicile ?
Trois réponses possibles - Total supérieur à 100%



Les accidents de la vie courante les plus fréquents chez les personnes âgées



Q. Parmi les accidents de la vie courante suivants, lesquels sont selon vous les plus fréquents chez les personnes âgées à leur domicile ?
Trois réponses possibles - Total supérieur à 100%

	% Total	Sexe		Âge					Statut			Aidant		Région				
		Homme	Femme	18-24 ans	25-34 ans	35-49 ans	50-64 ans	65 ans et plus	CSP +	CSP -	Inactif	Oui	Non	Ile-de-France	Nord ouest	Nord est	Sud ouest	Sud est
Les chutes	91%	93%	89%	81%	83%	90%	94%	98%	91%	90%	92%	88%	93%	92%	89%	91%	93%	92%
Les brûlures	33%	33%	32%	29%	29%	32%	29%	40%	29%	31%	37%	26%	35%	27%	34%	31%	38%	35%
Les intoxications	20%	22%	18%	19%	15%	17%	21%	25%	14%	21%	24%	19%	21%	14%	18%	20%	27%	23%
Les accidents de jardinage	19%	19%	19%	19%	19%	16%	20%	22%	21%	20%	18%	17%	20%	17%	23%	16%	21%	20%
Les accidents de bricolage	19%	18%	19%	17%	18%	21%	17%	19%	19%	18%	19%	14%	20%	16%	21%	18%	20%	18%
Les suffocations	15%	14%	16%	20%	15%	13%	18%	13%	15%	17%	14%	14%	15%	17%	15%	15%	15%	14%
Les électrisations	5%	5%	4%	11%	3%	6%	3%	3%	5%	4%	5%	7%	4%	5%	5%	2%	4%	6%
Les accidents de sport	2%	2%	1%	1%	4%	2%	2%	1%	2%	2%	1%	3%	1%	2%	1%	1%	2%	2%
Un autre accident	1%	-	1%	4%	1%	1%	-	-	-	1%	1%	1%	1%	2%	1%	-	-	1%



L'importance de différents éléments pour limiter les risques de chute

Q. Selon vous, chacun des éléments suivants est-il essentiel, important ou secondaire pour limiter les risques de chute à domicile chez les personnes âgées ?



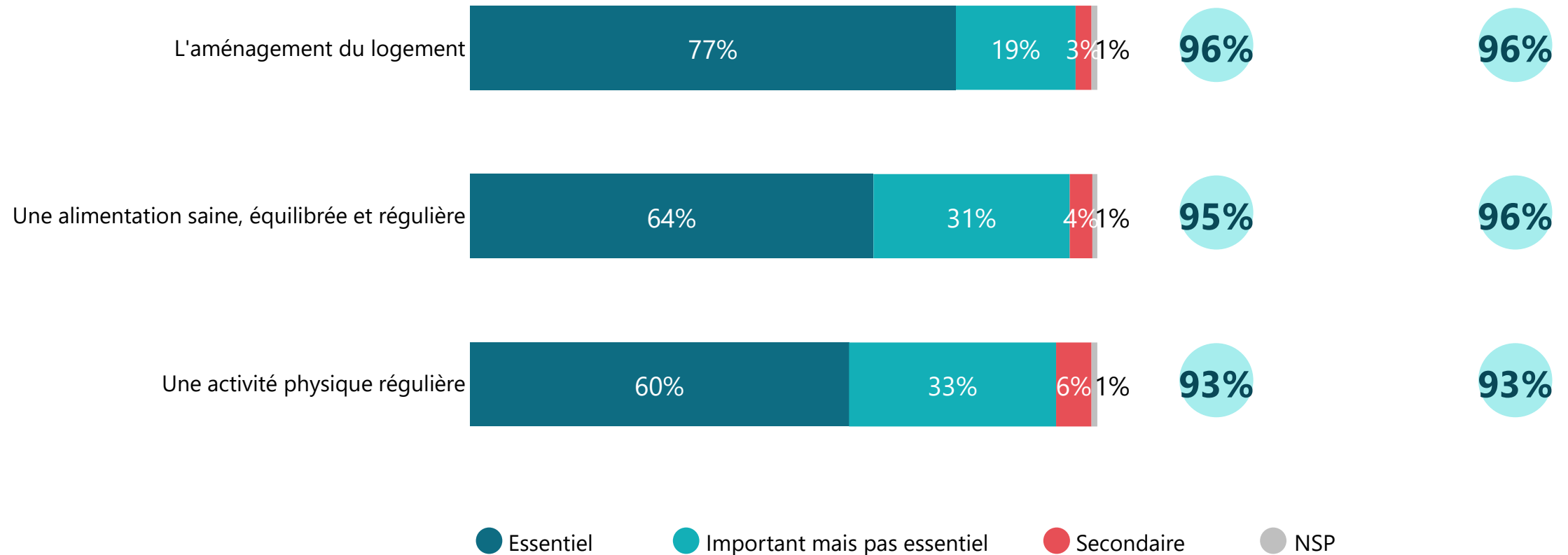
1003 personnes



Aidants

250 personnes

Essentiel ou important





L'importance de différents éléments pour limiter les risques de chute

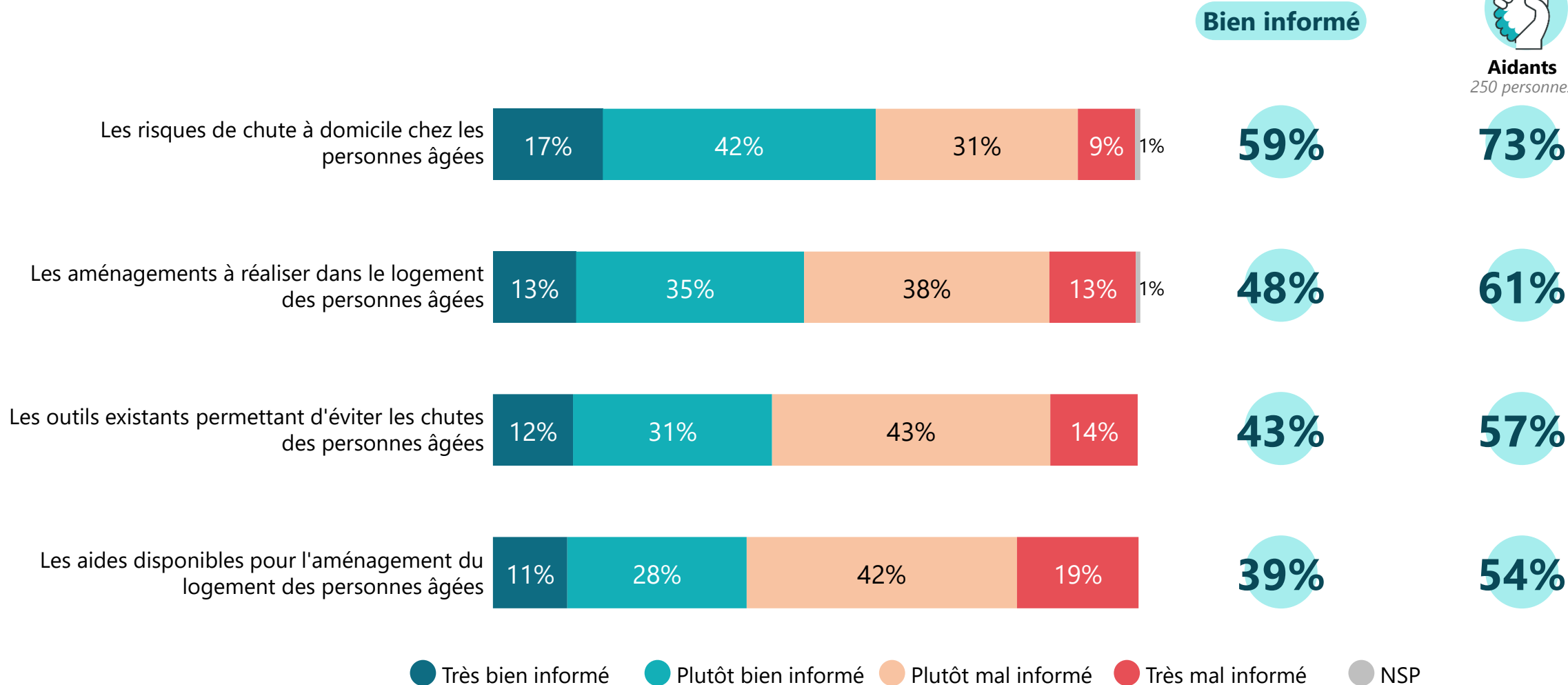


Q. Selon vous, chacun des éléments suivants est-il essentiel, important ou secondaire pour limiter les risques de chute à domicile chez les personnes âgées ?

	% Essentiel	Sexe		Âge					Statut			Aidant		Région				
		Homme	Femme	18-24 ans	25-34 ans	35-49 ans	50-64 ans	65 ans et plus	CSP +	CSP -	Inactif	Oui	Non	Ile-de-France	Nord ouest	Nord est	Sud ouest	Sud est
L'aménagement du logement	77%	74%	80%	69%	75%	77%	85%	75%	77%	81%	76%	79%	77%	76%	82%	79%	71%	76%
Une alimentation saine, équilibrée et régulière	64%	65%	64%	51%	57%	65%	71%	67%	69%	63%	63%	69%	63%	66%	69%	60%	68%	62%
Une activité physique régulière	60%	59%	62%	53%	56%	67%	67%	54%	69%	58%	57%	58%	61%	63%	62%	57%	57%	62%

Le niveau d'information sur différents sujets relatifs à la chute des personnes âgées

Q. Diriez-vous que vous êtes bien informé ou mal informé sur chacun des sujets suivants ?





Le niveau d'information sur différents sujets relatifs à la chute des personnes âgées



Q. Diriez-vous que vous êtes bien informé ou mal informé sur chacun des sujets suivants ?

	% Bien informé	Sexe		Âge					Statut			Aidant		Région				
		Homme	Femme	18-24 ans	25-34 ans	35-49 ans	50-64 ans	65 ans et plus	CSP +	CSP -	Inactif	Oui	Non	Ile-de-France	Nord ouest	Nord est	Sud ouest	Sud est
Les risques de chute à domicile chez les personnes âgées	59%	58%	60%	64%	56%	48%	57%	72%	57%	51%	66%	73%	54%	60%	61%	57%	61%	57%
Les aménagements à réaliser dans le logement des personnes âgées	48%	47%	49%	54%	44%	39%	47%	58%	43%	43%	56%	61%	44%	45%	53%	45%	51%	46%
Les outils existants permettant d'éviter les chutes des personnes âgées	43%	43%	44%	50%	42%	36%	43%	48%	39%	39%	49%	57%	39%	41%	51%	40%	46%	40%
Les aides disponibles pour l'aménagement du logement des personnes âgées	39%	38%	40%	47%	41%	35%	39%	40%	39%	36%	43%	54%	34%	41%	45%	40%	40%	32%



Les opinions relatives aux chutes à domicile et à l'aménagement du logement

Q. Êtes-vous d'accord ou pas d'accord avec chacune des affirmations suivantes ?



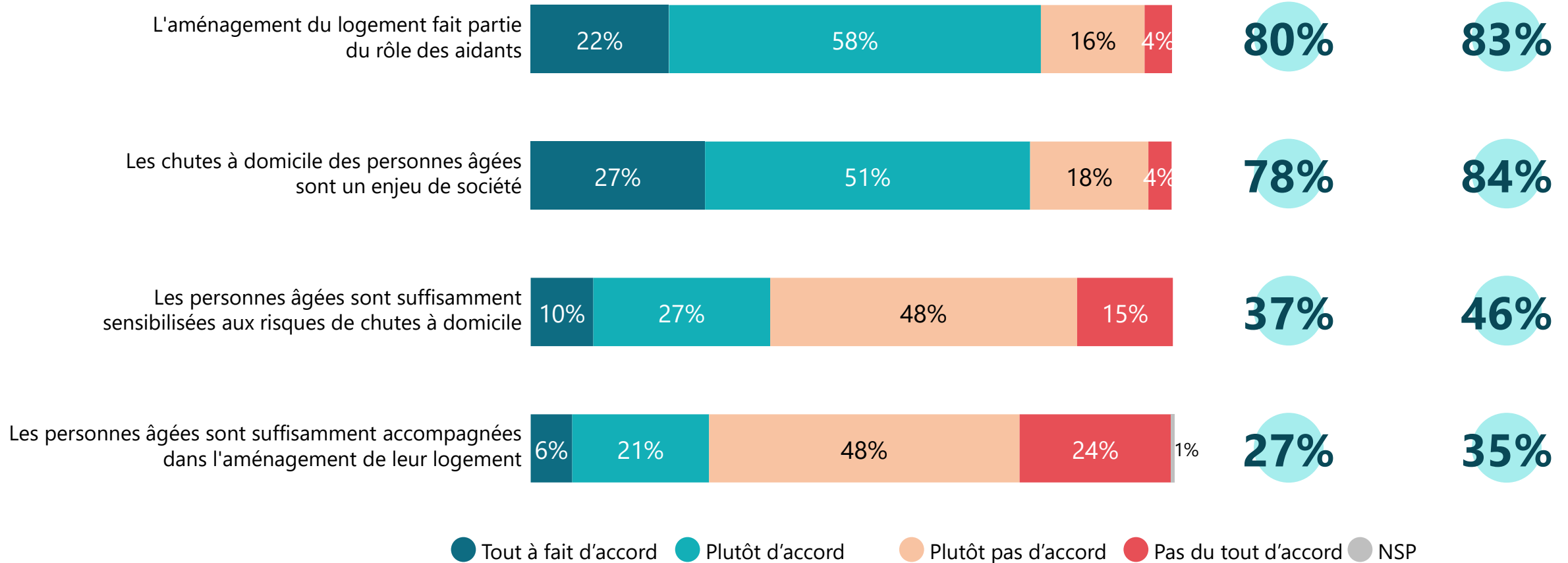
1003 personnes



Aidants

250 personnes

D'accord





Les opinions relatives aux chutes à domicile et à l'aménagement du logement



Q. Êtes-vous d'accord ou pas d'accord avec chacune des affirmations suivantes ?

	% D'accord	Sexe		Âge					Statut			Aidant		Région				
		Homme	Femme	18-24 ans	25-34 ans	35-49 ans	50-64 ans	65 ans et plus	CSP +	CSP -	Inactif	Oui	Non	Ile-de-France	Nord ouest	Nord est	Sud ouest	Sud est
L'aménagement du logement fait partie du rôle des aidants	80%	81%	78%	84%	76%	79%	77%	81%	80%	78%	81%	83%	78%	79%	81%	83%	80%	75%
Les chutes à domicile des personnes âgées sont un enjeu de société	78%	78%	78%	69%	72%	75%	80%	84%	71%	79%	83%	84%	76%	74%	76%	79%	84%	79%
Les personnes âgées sont suffisamment sensibilisées aux risques de chutes à domicile	37%	38%	37%	45%	43%	34%	34%	37%	34%	35%	41%	46%	34%	39%	39%	34%	46%	34%
Les personnes âgées sont suffisamment accompagnées dans l'aménagement de leur logement	27%	29%	27%	35%	36%	28%	21%	26%	30%	28%	26%	35%	25%	31%	27%	24%	29%	28%



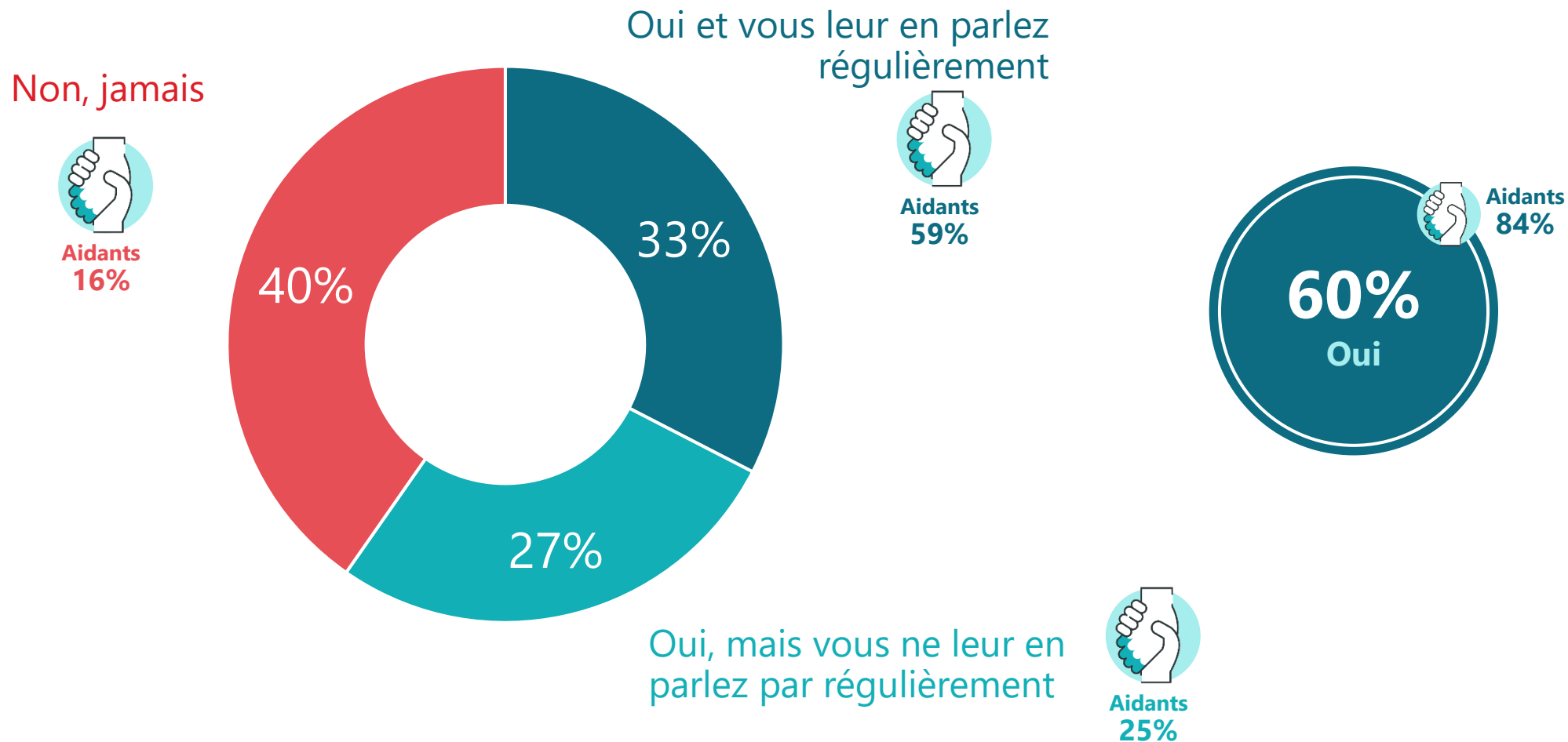
03

L'expérience des chutes
à domicile

“ La prévention auprès des personnes âgées sur les risques de chute à leur domicile



Q. Avez-vous déjà parlé aux personnes âgées de votre entourage des risques de chute à leur domicile ?





La prévention auprès des personnes âgées sur les risques de chute à leur domicile

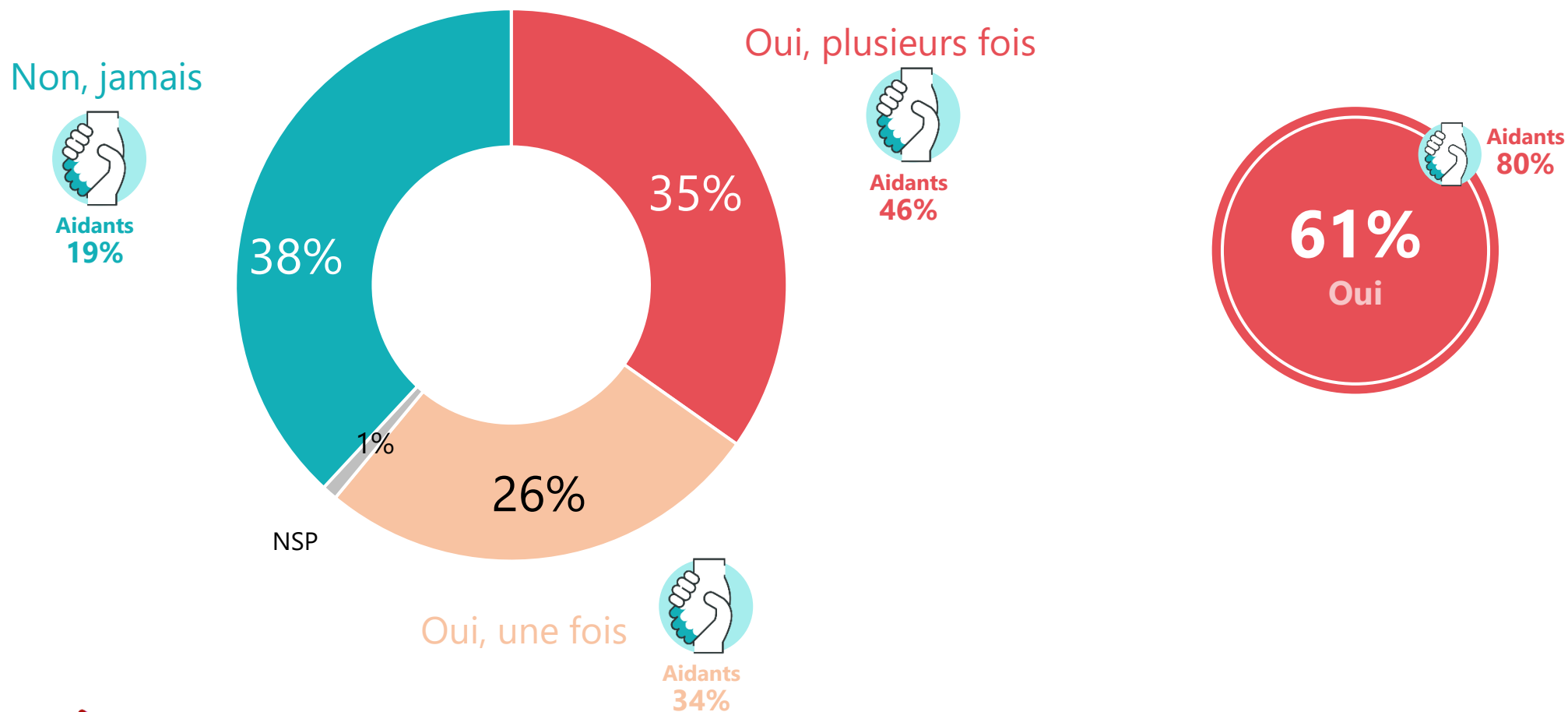


Q. Avez-vous déjà parlé aux personnes âgées de votre entourage des risques de chute à leur domicile ?

	% Total	Sexe		Âge					Statut			Aidant		Région					
		Homme	Femme	18-24 ans	25-34 ans	35-49 ans	50-64 ans	65 ans et plus	CSP +	CSP -	Inactif	Oui	Non	Ile-de-France	Nord ouest	Nord est	Sud ouest	Sud est	
Sous-total Oui	60%	58%	61%	63%	56%	53%	63%	63%	61%	55%	62%	84%	52%	62%	60%	60%	60%	60%	56%
<i>...Oui et vous leur en parlez régulièrement</i>	33%	30%	35%	32%	32%	28%	37%	33%	34%	30%	33%	59%	24%	34%	34%	36%	27%	29%	
<i>...Oui, mais vous ne leur en parlez pas régulièrement</i>	27%	28%	26%	31%	24%	25%	26%	30%	27%	25%	29%	25%	28%	28%	26%	24%	33%	27%	
Non, jamais	40%	42%	39%	37%	44%	47%	36%	37%	38%	45%	38%	16%	48%	38%	40%	40%	39%	44%	

“ La fréquence des chutes à domicile des personnes âgées de l'entourage

Q. Est-il déjà arrivé à une personne âgée de votre entourage de faire une chute chez elle, à l'intérieur de son logement ?





La fréquence des chutes à domicile des personnes âgées de l'entourage



Q. Est-il déjà arrivé à une personne âgée de votre entourage de faire une chute chez elle, à l'intérieur de son logement ?

	% Total	Sexe		Âge					Statut			Aidant		Région				
		Homme	Femme	18-24 ans	25-34 ans	35-49 ans	50-64 ans	65 ans et plus	CSP +	CSP -	Inactif	Oui	Non	Ile-de-France	Nord ouest	Nord est	Sud ouest	Sud est
Sous-total Oui	61%	59%	63%	72%	66%	53%	62%	61%	61%	55%	65%	80%	55%	71%	59%	61%	57%	57%
<i>...Oui, plusieurs fois</i>	35%	32%	37%	43%	40%	29%	31%	38%	33%	27%	41%	46%	31%	43%	35%	37%	24%	31%
<i>...Oui, une fois</i>	26%	27%	26%	29%	26%	24%	31%	23%	28%	28%	24%	34%	24%	28%	24%	24%	33%	26%
Non, jamais	38%	40%	36%	28%	33%	46%	37%	38%	38%	44%	34%	19%	44%	29%	40%	38%	41%	42%



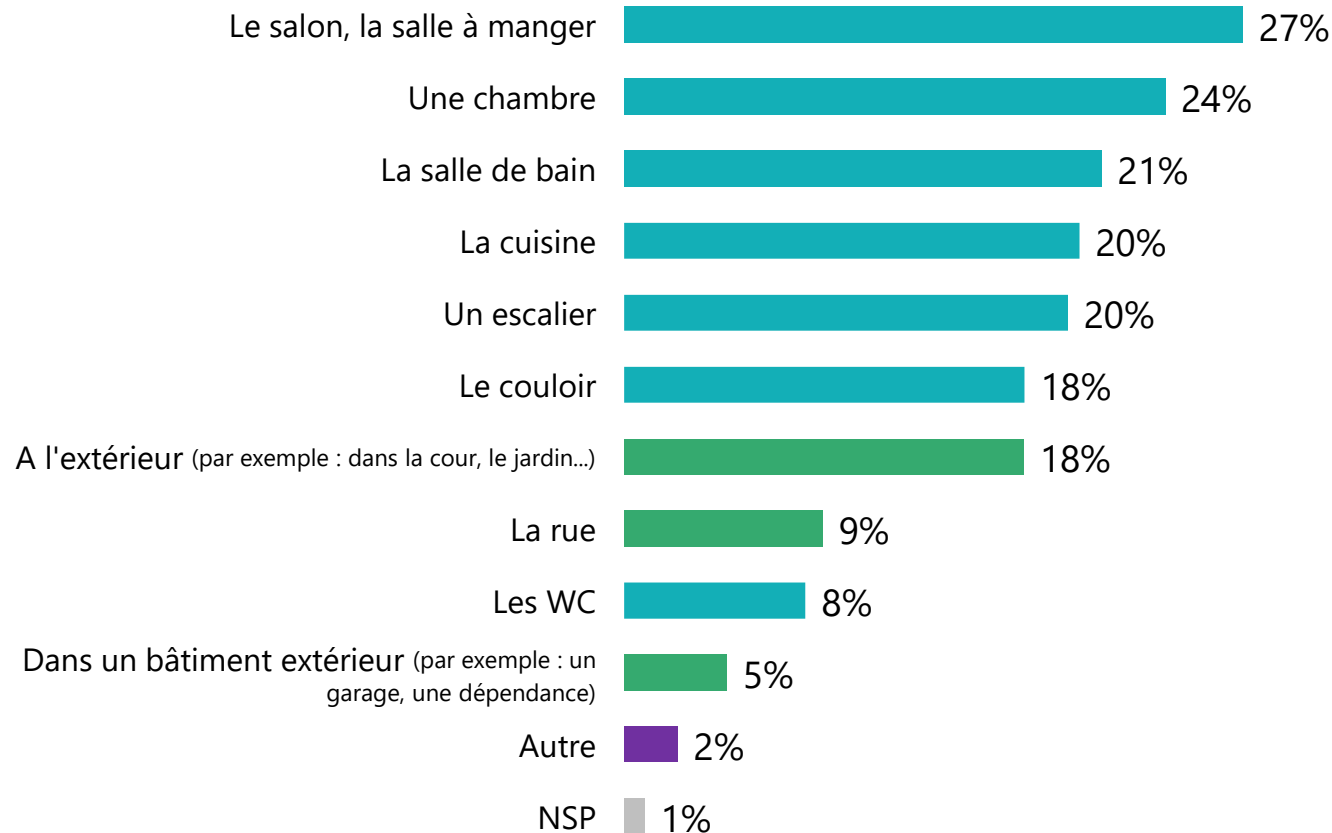
La localisation de la chute dans le domicile



612 personnes

Q. Et à quel endroit cette chute s'est-elle produite ?

Question posée uniquement à ceux qui connaissent une personne âgée qui a déjà fait une chute, soit 61% de l'échantillon
Plusieurs réponses possibles - Total supérieur à 100%





La localisation de la chute dans le domicile



Q. Et à quel endroit cette chute s'est-elle produite ?

Question posée uniquement à ceux qui connaissent une personne âgée qui a déjà fait une chute, soit 61% de l'échantillon
Plusieurs réponses possibles - Total supérieur à 100%

	% Total	Sexe		Âge					Statut			Aidant		Région				
		Homme	Femme	18-24 ans	25-34 ans	35-49 ans	50-64 ans	65 ans et plus	CSP +	CSP -	Inactif	Oui	Non	Ile-de-France	Nord ouest	Nord est	Sud ouest	Sud est
Sous-total A l'intérieur de la maison	89%	86%	91%	92%	91%	88%	89%	85%	87%	90%	89%	89%	88%	90%	84%	89%	90%	90%
Le salon, la salle à manger	27%	25%	29%	30%	19%	29%	33%	25%	23%	33%	27%	25%	29%	31%	27%	31%	28%	21%
Une chambre	24%	24%	24%	12%	22%	29%	27%	24%	24%	20%	26%	27%	22%	23%	29%	24%	26%	20%
La salle de bain	21%	21%	21%	29%	24%	15%	25%	17%	23%	20%	21%	26%	18%	23%	18%	25%	17%	21%
La cuisine	20%	20%	20%	25%	18%	17%	21%	20%	16%	21%	22%	19%	21%	14%	18%	23%	30%	21%
Un escalier	20%	16%	22%	31%	26%	16%	17%	16%	24%	19%	18%	24%	17%	26%	13%	18%	20%	21%
Le couloir	18%	18%	17%	15%	18%	21%	13%	20%	22%	12%	18%	15%	19%	17%	18%	16%	17%	20%
Les WC	8%	7%	9%	12%	14%	7%	7%	4%	12%	6%	7%	9%	7%	5%	11%	8%	10%	7%
Sous-total A l'extérieur ou dans un bâtiment extérieur	27%	30%	24%	26%	29%	24%	26%	29%	24%	28%	28%	27%	27%	20%	30%	33%	20%	28%
A l'extérieur (par exemple : dans la cour, le jardin...)	18%	20%	16%	16%	16%	19%	17%	20%	14%	18%	19%	18%	18%	13%	18%	23%	19%	16%
La rue	9%	9%	9%	8%	14%	5%	10%	8%	10%	9%	8%	11%	8%	12%	10%	7%	3%	8%
Dans un bâtiment extérieur (par exemple : un garage, une dépendance)	5%	5%	4%	8%	7%	3%	4%	3%	6%	4%	4%	3%	5%	1%	5%	5%	5%	7%
Autre	2%	2%	3%	2%	1%	4%	3%	1%	5%	2%	1%	1%	3%	5%	2%	-	2%	2%



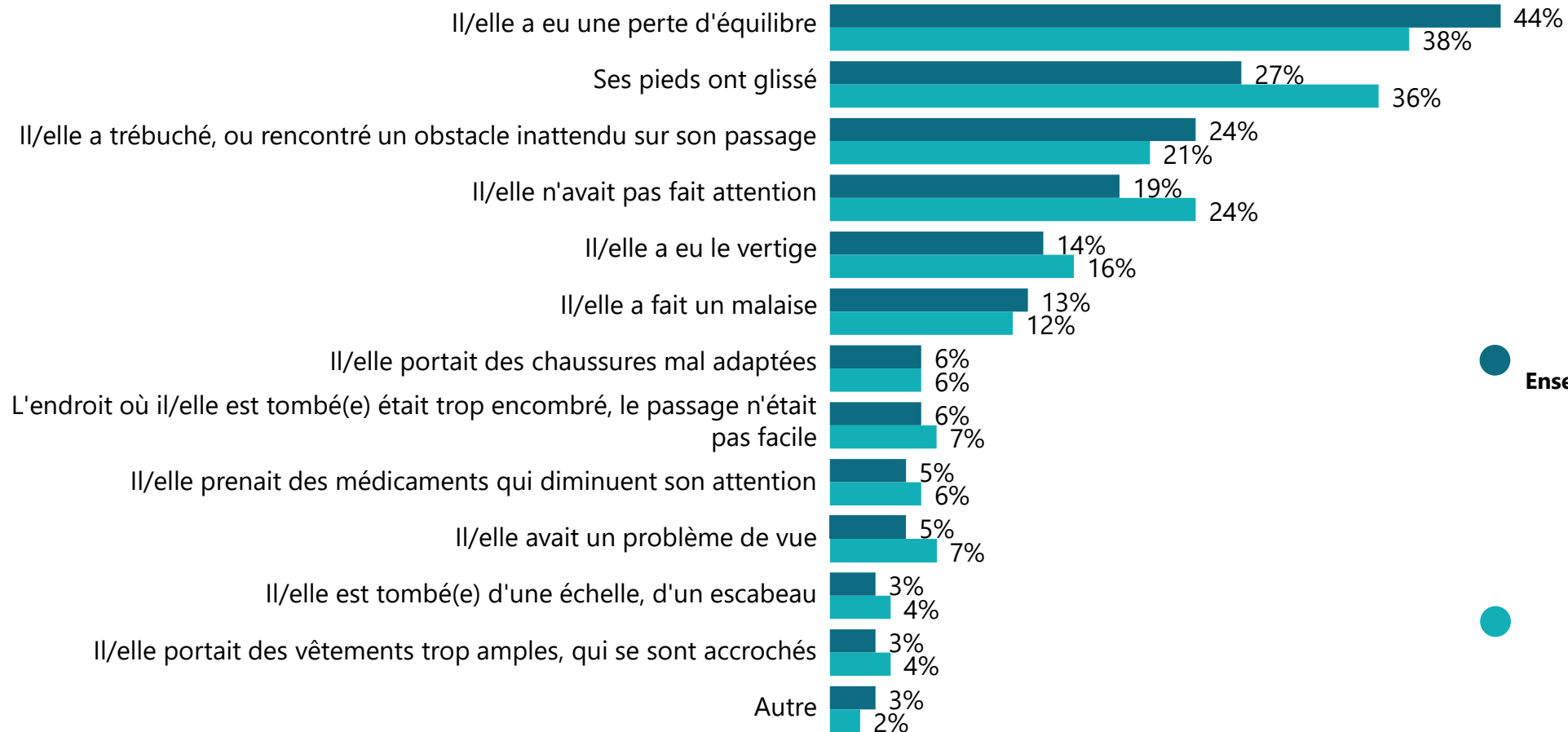
Les causes de la chute



612 personnes

Q. Quelles étaient les causes de cette chute ?

Question posée uniquement à ceux qui connaissent une personne âgée qui a déjà fait une chute, soit 61% de l'échantillon
Plusieurs réponses possibles - Total supérieur à 100%



Ensemble des Français
612 personnes



Aidants
197 personnes



Les causes de la chute



Q. Quelles étaient les causes de cette chute ?

Question posée uniquement à ceux qui connaissent une personne âgée qui a déjà fait une chute, soit 61% de l'échantillon
Plusieurs réponses possibles - Total supérieur à 100%

	% Total	Sexe		Âge					Statut			Aidant		Région				
		Homme	Femme	18-24 ans	25-34 ans	35-49 ans	50-64 ans	65 ans et plus	CSP +	CSP -	Inactif	Oui	Non	Ile-de-France	Nord ouest	Nord est	Sud ouest	Sud est
Il/elle a eu une perte d'équilibre	44%	43%	45%	37%	41%	41%	49%	46%	45%	42%	45%	38%	47%	48%	41%	50%	34%	43%
- Ses pieds ont glissé	27%	26%	27%	22%	30%	28%	24%	29%	27%	26%	27%	36%	23%	25%	33%	24%	29%	25%
Il/elle a trébuché, ou rencontré un obstacle inattendu sur son passage...	24%	25%	24%	27%	24%	24%	24%	24%	25%	19%	26%	21%	26%	23%	20%	27%	28%	26%
Il/elle n'avait pas fait attention	19%	18%	20%	17%	25%	16%	20%	18%	20%	20%	18%	24%	17%	16%	14%	20%	27%	23%
Il/elle a eu le vertige	14%	12%	14%	11%	18%	15%	13%	11%	12%	16%	13%	16%	13%	15%	16%	12%	19%	8%
Il/elle a fait un malaise	13%	13%	14%	13%	14%	14%	13%	13%	11%	12%	16%	12%	14%	11%	21%	14%	8%	11%
Il/elle portait des chaussures mal adaptées	6%	6%	7%	3%	6%	8%	5%	8%	5%	7%	7%	6%	6%	4%	8%	6%	7%	7%
L'endroit où il/elle est tombé(e) était trop encombré, le passage n'était pas facile	6%	5%	6%	8%	4%	3%	5%	9%	6%	3%	7%	7%	5%	5%	6%	4%	6%	8%
Il/elle prenait des médicaments qui diminuent son attention	5%	3%	8%	8%	3%	6%	7%	4%	4%	4%	7%	6%	5%	4%	4%	9%	3%	6%
Il/elle avait un problème de vue	5%	6%	5%	7%	6%	3%	4%	7%	7%	1%	6%	7%	4%	10%	3%	1%	6%	6%
Il/elle est tombé(e) d'une échelle, d'un escabeau	3%	3%	3%	4%	5%	5%	3%	1%	6%	3%	1%	4%	3%	4%	3%	1%	3%	4%
Il/elle portait des vêtements trop amples, qui se sont accrochés	3%	2%	3%	9%	3%	3%	1%	1%	3%	3%	2%	4%	3%	3%	3%	2%	5%	3%
Autre	3%	2%	4%	4%	-	3%	3%	5%	1%	4%	4%	2%	3%	4%	3%	3%	4%	2%

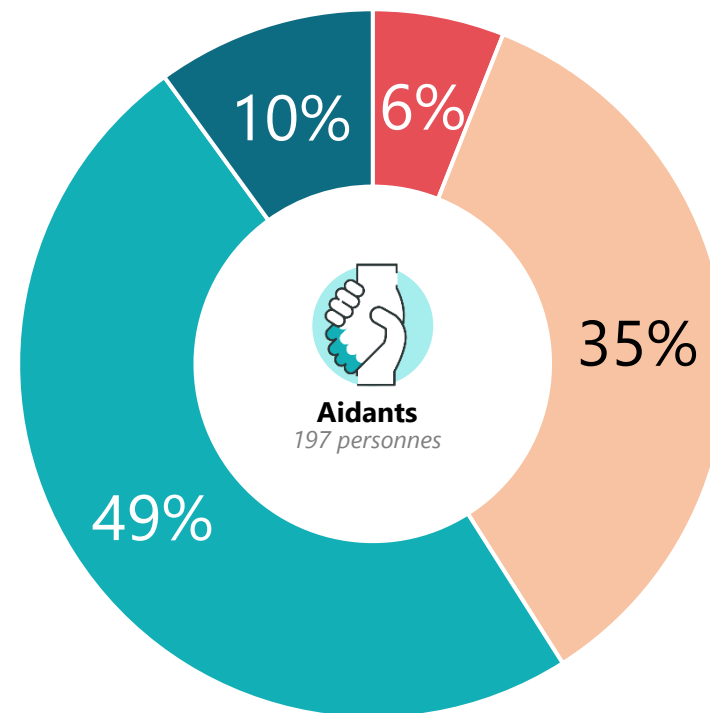
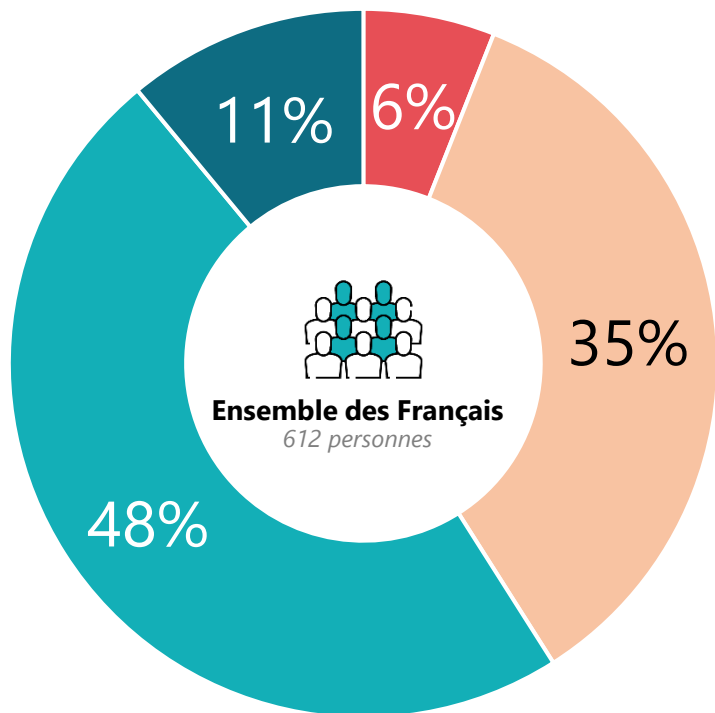


La gravité de la chute



Q. Cette chute était-elle... ?

Question posée uniquement à ceux qui connaissent une personne âgée qui a déjà fait une chute, soit 61% de l'échantillon



● Pas du tout grave ● Peu grave ● Assez grave ● Très grave



La gravité de la chute



Q. Cette chute était-elle... ?

Question posée uniquement à ceux qui connaissent une personne âgée qui a déjà fait une chute, soit 61% de l'échantillon

	% Total	Sexe		Âge					Statut			Aidant		Région				
		Homme	Femme	18-24 ans	25-34 ans	35-49 ans	50-64 ans	65 ans et plus	CSP +	CSP -	Inactif	Oui	Non	Ile-de-France	Nord ouest	Nord est	Sud ouest	Sud est
Sous-total Grave	41%	40%	43%	50%	45%	42%	31%	44%	40%	41%	43%	41%	43%	44%	37%	47%	39%	39%
...Très grave	6%	7%	6%	7%	11%	3%	4%	7%	10%	5%	5%	6%	7%	9%	5%	7%	4%	5%
...Assez grave	35%	33%	37%	43%	34%	39%	27%	37%	30%	36%	38%	35%	36%	35%	32%	40%	35%	34%
Sous-total Pas grave	59%	60%	57%	49%	55%	58%	69%	56%	59%	59%	57%	59%	57%	56%	63%	53%	61%	61%
...Peu grave	48%	50%	45%	42%	43%	45%	59%	46%	49%	47%	48%	49%	46%	45%	57%	42%	53%	44%
...Pas du tout grave	11%	10%	12%	7%	12%	13%	10%	10%	10%	12%	9%	10%	11%	11%	6%	11%	8%	17%

L'aménagement du logement d'une personne âgée de l'entourage

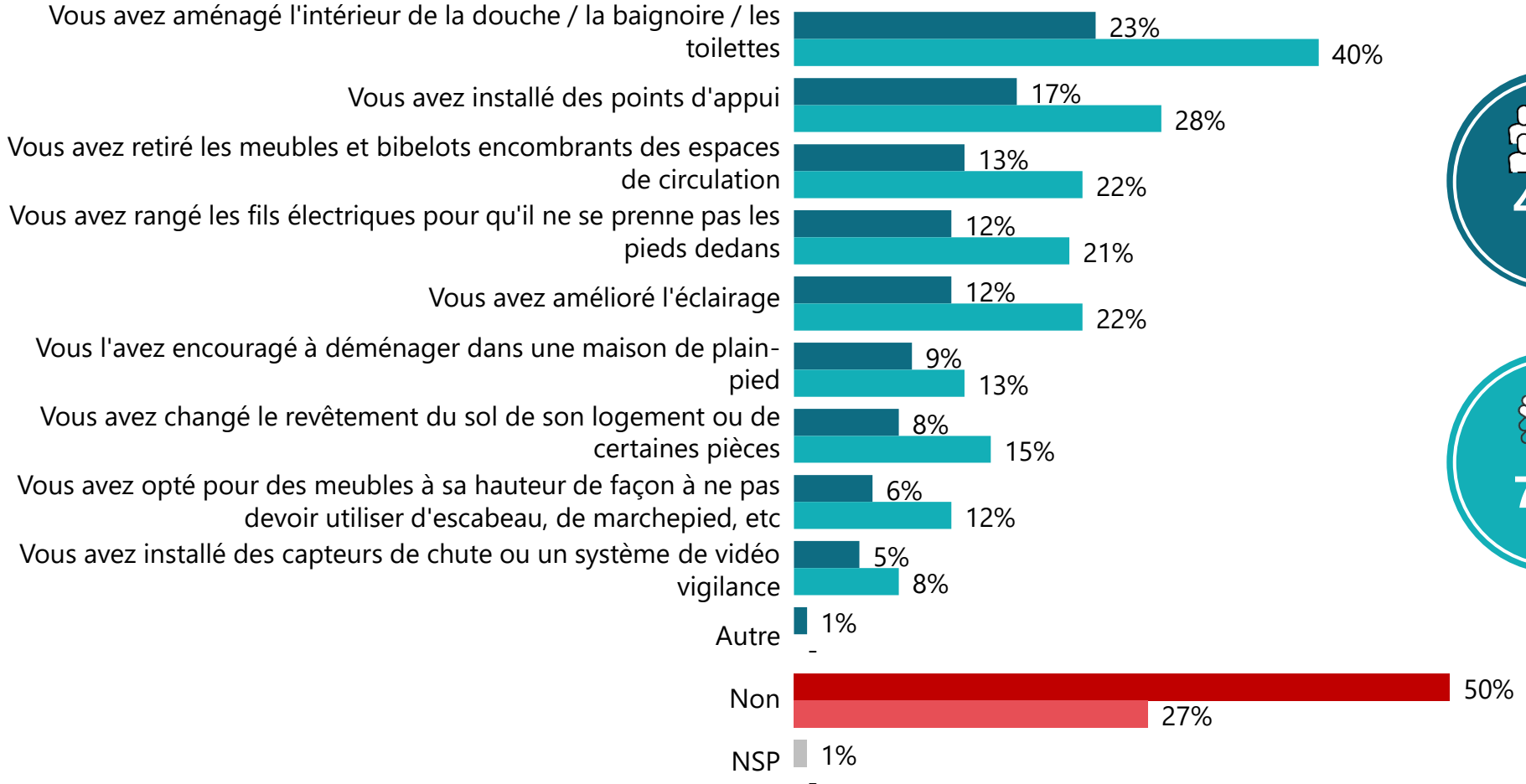



Q. Avez-vous déjà aidé à aménager le logement d'une personne âgée de votre entourage ?


Plusieurs réponses possibles - Total supérieur à 100%


Ensemble des Français
 1003 personnes


Aidants
 250 personnes




49%
 Oui


73%
 Oui

L'aménagement du logement d'une personne âgée de l'entourage



Q. Avez-vous déjà aidé à aménager le logement d'une personne âgée de votre entourage ?

Plusieurs réponses possibles - Total supérieur à 100%

	% Total	Sexe		Âge					Statut			Aidant		Région				
		Homme	Femme	18-24 ans	25-34 ans	35-49 ans	50-64 ans	65 ans et plus	CSP +	CSP -	Inactif	Oui	Non	Ile-de-France	Nord ouest	Nord est	Sud ouest	Sud est
Sous-total Oui	49%	48%	49%	63%	58%	39%	48%	47%	51%	42%	52%	73%	40%	56%	47%	53%	39%	45%
Vous avez aménagé l'intérieur de la douche / la baignoire / les toilettes	23%	22%	24%	26%	26%	16%	28%	24%	27%	16%	26%	40%	18%	28%	25%	20%	22%	22%
Vous avez installé des points d'appui	17%	18%	16%	17%	19%	12%	21%	17%	19%	12%	20%	28%	14%	21%	16%	24%	9%	13%
Vous avez retiré les meubles et bibelots encombrants des espaces de circulation	13%	14%	13%	16%	15%	16%	13%	9%	13%	14%	12%	22%	10%	10%	11%	18%	12%	13%
Vous avez rangé les fils électriques pour qu'il ne se prenne pas les pieds dedans	12%	11%	13%	11%	9%	13%	15%	11%	11%	13%	12%	21%	9%	15%	10%	14%	9%	12%
Vous avez amélioré l'éclairage	12%	12%	11%	14%	13%	11%	13%	11%	11%	12%	13%	22%	9%	16%	8%	17%	7%	11%
Vous l'avez encouragé à déménager dans une maison de plain-pied	9%	7%	10%	8%	9%	4%	12%	9%	7%	11%	9%	13%	7%	7%	9%	10%	9%	8%
Vous avez changé le revêtement du sol de son logement ou de certaines pièces	8%	7%	9%	18%	11%	5%	7%	7%	8%	5%	11%	15%	6%	14%	9%	6%	6%	6%
Vous avez opté pour des meubles à sa hauteur de façon à ne pas devoir utiliser d'escabeau, de marchepied, etc.	6%	5%	7%	10%	8%	4%	6%	4%	8%	4%	6%	12%	4%	7%	4%	7%	7%	5%
Vous avez installé des capteurs de chute ou un système de vidéo vigilance	5%	4%	5%	12%	5%	4%	3%	4%	5%	3%	6%	8%	4%	7%	5%	4%	3%	4%
Autre	1%	1%	1%	-	1%	-	1%	2%	1%	-	2%	-	1%	1%	1%	-	3%	1%
Non	50%	51%	49%	37%	40%	60%	51%	52%	48%	57%	47%	27%	58%	43%	52%	46%	60%	54%



RENDRE LE MONDE INTELLIGIBLE POUR AGIR AUJOURD'HUI ET IMAGINER DEMAIN

WE ARE DIGITAL !

Fondé en 2000 sur cette idée radicalement innovante pour l'époque, OpinionWay a été précurseur dans le renouvellement des pratiques de la profession des études marketing et d'opinion.

Forte d'une croissance continue depuis sa création, l'entreprise n'a eu de cesse de s'ouvrir vers de nouveaux horizons pour mieux adresser toutes les problématiques marketing et sociétales, en intégrant à ses méthodologies le Social Média Intelligence, l'exploitation de la smart data, les dynamiques créatives de co-construction, les approches communautaires et le storytelling.

Aujourd'hui OpinionWay poursuit sa dynamique de croissance en s'implantant géographiquement sur des zones à fort potentiel que sont l'Europe de l'Est et l'Afrique.

C'est la mission qui anime les collaborateurs d'OpinionWay et qui fonde la relation qu'ils tissent avec leurs clients.

Le plaisir ressenti à apporter les réponses aux questions qu'ils se posent, à réduire l'incertitude sur les décisions à prendre, à tracker les insights pertinents et à co-construire les solutions d'avenir, nourrit tous les projets sur lesquels ils interviennent.

Cet enthousiasme associé à un véritable goût pour l'innovation et la transmission expliquent que nos clients expriment une haute satisfaction après chaque collaboration - 8,9/10, et un fort taux de recommandation – 3,88/4.

Le plaisir, l'engagement et la stimulation intellectuelle sont les trois mantras de nos interventions.





RESTONS CONNECTÉS !

www.opinion-way.com



Envie d'aller plus loin ?

Recevez chaque semaine nos derniers résultats d'études dans votre boîte mail en vous abonnant à notre

[newsletter !](#)

“*opinion*way”

15 place de la République
75003 Paris

PARIS
CASABLANCA
ALGER
VARSOVIE
ABIDJAN

Votre contact

Frédéric Micheau

Directeur général adjoint
Directeur du pôle Opinion

Tel. +33 1 81 81 83 00

fmicheau@opinion-way.com